

1

ÚVOD A CÍLE SPECIFIKA ŘEŠENÉHO ÚZEMÍ

1.1 Zadání, cíl úkolu

1.1.1 Zadání úkolu a vymezení hodnoceného území

Předmětem této studie je zpracování preventivního hodnocení krajinného rázu (též „hodnocení území z hlediska krajinného rázu“) chráněné krajinné oblasti Broumovsko.

Navazuje na stávající Preventivní hodnocení CHKO Broumovsko z let 2001 a 2002 (Jitka Brychtová) a představuje v této souvislosti aktualizaci tohoto materiálu.

Preventivní hodnocení je zpracováno jako krajinářsko-analytický dokument s návrhovou částí věnovanou odstupňované ochraně krajinného rázu na řešeném území. Výsledky hodnocení budou především určeny pro činnost Správy CHKO Broumovsko při ochraně krajinného rázu a Agentuře ochrany přírody a krajiny ČR v odborné a metodické činnosti věnované chráněným krajinným oblastem. Stejný význam pro příslušné orgány ochrany přírody by měla tato studie v případě, že by se nejednalo o ZCHÚ.

Hodnocení však zároveň představuje materiál, kterým je možno přenést poznatky a zájmy ochrany přírody a krajiny do nástrojů územního plánování. Dle zadání AOPK ČR, společného pro hodnocení krajinného rázu ve velkoplošných ZCHÚ, je hodnocení věnováno hlavním aspektům charakteru a rázu krajiny – přírodním podmínkám, stopám kulturně-historického vývoje, vizuálním (percepčním) hlediskům, vyhodnocení prostorových vztahů a vyhodnocení sídelní struktury území z hlediska urbanistické struktury, cenné architektury, obrazu sídla v krajině a jeho rozvojových možností. Jedním z hlavních výstupů materiálu je návrh ochrany krajinného rázu včetně stanovení ochranných podmínek. Zpracování rozborů sídel (lokalit se zástavbou) ležících uvnitř CHKO Broumovsko a vyhodnocení jejich kvalit včetně stanovení omezujících podmínek pro výstavbu je velmi důležitou částí zadání, protože jejich území představují v řešeném území, s lokalitami přírodních a přírodě blízkých ploch, enklávy potenciální možné zástavby.

Hranice hodnoceného území jsou vymezeny hranicemi CHKO Broumovsko, jak byly stanoveny Vyhláškou ministerstva životního prostředí České republiky ze dne 27. března 1991, o zřízení chráněné krajinné oblasti Broumovsko:

V severní, východní a jihovýchodní části je hranice oblasti totožná se státní hranicí mezi ČR a Polskem. U obce Žďárky odbočuje po polní cestě k silnici Žďárky – Hronov a po ní probíhá až do severního okraje Hronova. Prochází Hronovem a přes Zběčtník jde po silnici až k Hornímu Kostelci. Od Horního Kostelce odbočuje na sever po asfaltové komunikaci do osady Odolov. Z Odolova pokračuje po silnici Odolov – Sedmidomí jižně pod Žaltman, kde přechází na lesní asfaltovou komunikaci. Po ní jde přes osadu Paseka na východní okraj Radvanic. Zde po místní komunikaci obchází jižní okraj Radvanic, přechází po asfaltové cestě potok Jívku a po této cestě dochází k silnici Radvanice – Horní Vernéřovice. Po ní se krátce vrací k Radvanicím, které východně obchází po trvalé lesní komunikaci. Z lesní komunikace odbočuje na železničním přejezdu na trať Trutnov – Teplice nad Metují. Po trati probíhá až k východnímu okraji Chvalče, kde přechází na železničním přejezdu na silnici Chvalč – Horní Adršpach, po které odbočuje na východ k hranici okresu Trutnov. Po dosažení okresní hranice na tuto přechází, po 500 m dosahuje státní hranice, na které končí.

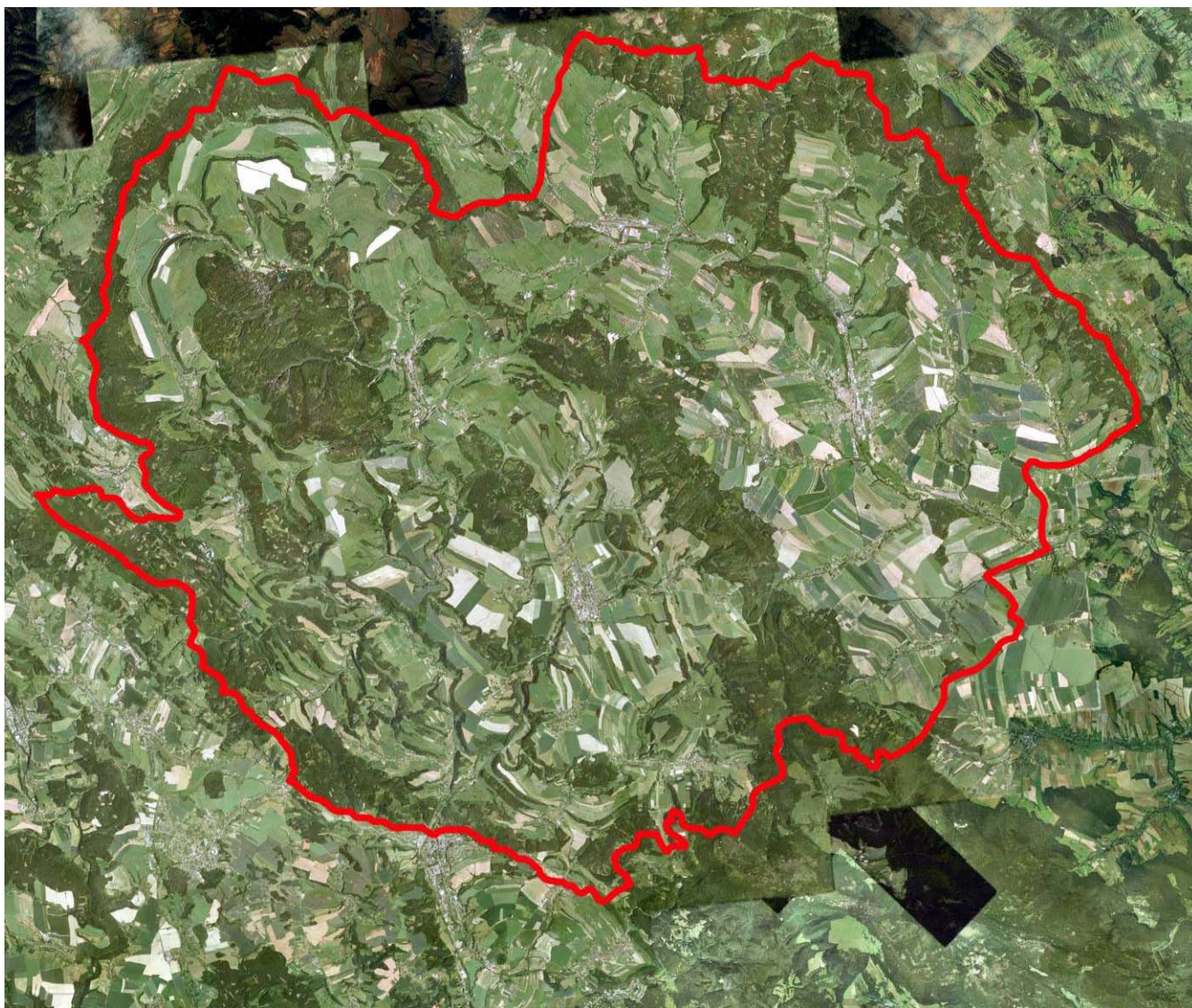
Rozloha oblasti činí 410 km čtverečních. (Vyhláška MŽP ČR č. 157/1991 Sb., Příloha 1, odst. 2)

Broumovsko je malebnou krajinou hor a údolí, skal a roklí, mozaikou lesů a luk, pastvin a polí. Hluboko pod povrchem Polické křídové pánve proudí nejčistší voda. Je to krajina zabydlená a po staletí umně obhospodařovaná. Na každém kroku se v ní setkáváme s bohatou historií – zdejší církevní i lidové stavby jsou v architektuře pojmem. Neobyčejné přírodní krásy Broumovska byly po staletí hospodářsky kultivovány a obohacovány o umělecké památky pod správou benediktinského řádu. Vytvářením obhospodařováním a hodnotným stavitelstvím vznikla svěbytná, harmonická, ekologicky a esteticky vyvážená krajina, pro niž je příznačná pestrost a prolínání krás přírody a historie. Rovnováha mezi přírodou a člověkem byla narušena až v posledních desetiletích. Avšak ani vyhnání původních obyvatel, ani násilná přeměna venkova za socialismu nedokázaly zničit ducha krajiny, v níž

se protíná jedinečný přírodní základ s někdejší moudrým vlivem člověka v tak pevném řádu. Broumovsko je známé především svými přírodními krásami. Leží tu Adršpašsko-teplické skály, největší a nejdívočejší skalní město ve střední Evropě o rozloze bezmála 19 km² a neméně zajímavé Broumovské stěny. Obě tyto národní přírodní rezervace jsou výjimečné svým reliéfem a klimatickým režimem, které umožňují život pozoruhodné květeny a zvířeny. K dalším maloplošným chráněným územím patří přírodní rezervace Ostaš a Křížová cesta a přírodní památky Borek a Lysý vrch. Leží tu rovněž více než třista evidovaných lokalit vzácných druhů rostlin a živočichů i zajímavých jevů neživé přírody. Broumovsko je zároveň mimořádně cenné svými kulturními památkami. Nacházejí se tu dvě městské památkové zóny (Broumov, Police), vesnická památková rezervace (Křínice), dva benediktinské kláštery, zvláštní skupina devíti barokních venkovských kostelů, nejstarší dřevěný kostel v Čechách, výstavné zděné statky broumovského typu, desítky kaplí, křížové cesty a stovky pískovcových soch a křížů mimořádné umělecké hodnoty v obcích i ve volné krajině. Kulturní památky však leží ve stínu přírodních krás – svědčí o tom i jejich neutěšený stav a menší zájem návštěvníků. (Plán péče o Chráněnou krajinnou oblast Broumovsko na období 2003-2012)



Obr. 1.1.1: Hranice CHKO Broumovsko – bez měřítka (<http://www.mapy.cz>)



Obr. 1.1.2: Struktura řešeného území na ortofotomapě. (Google Earth)

1.1.2 Cíle úkolu

1.1.2.1 Identifikace rysů, znaků a hodnot KR a jejich ochrana

Správa CHKO ve své činnosti často rozhoduje podle § 12 zákona č. 114/1992 Sb., o ochraně přírody a krajiny. Z roviny exaktních a jasně definovaných hodnot přírodovědných se dostává do rovin neměřitelných, těžko uchopitelných a zdůvodnitelných hodnot krajinného obrazu a estetického působení. V takové rovině se pohybuje hodnocení krajinného rázu, které pracuje s pojmy přírodních a estetických hodnot, harmonickým měřítkem a vztahy, s pojmem kulturní dominanty. Zkušenosti z jiných CHKO ukazují výhody vyhodnocení celého území CHKO z hlediska krajinného rázu metodou, která zužuje prostor subjektivního přístupu a použitím kritérií uplatňovaných i na jiných CHKO dosahuje srovnatelného přístupu k identifikaci a oceňování hodnot krajinného rázu.

Postup hodnocení směřuje v závislosti na odlišnosti rázu krajiny, na specifických vlastnostech krajinného obrazu, na jedinečnosti a neopakovatelnosti určitých scénérií, které spoluvytvářejí identitu krajiny, k rozčlenění území CHKO na tzv. „krajinné celky“ (KC) – oblasti krajinného rázu a tzv. „krajinné prostory“ (KP) – místa krajinného rázu.

Hodnocení dospěje k charakteristice krajinného rázu, která bude abstrahovat významné rysy přírodní charakteristiky území, vývoje jeho kultivace a osídlení. Určitým významným rysům – skupinám znaků a hodnot – budou přiřazeny regulativy nutné pro ochranu konkrétních hodnot krajinného rázu ve smyslu §12 zákona č. 114/1992 Sb. Tento soubor údajů bude důležitou pomůckou orgánu ochrany přírody při posuzování očekávaného vlivu navrhovaných stavebních záměrů na krajinný ráz.

1.1.2.2 Identifikace stop osídlení, regulace výstavby a průmět do nástrojů územního plánování

Preventivní hodnocení se zabývá pohledem na vesnické osídlení podle významu sídel v obrazu krajiny a podle přítomnosti hodnot urbanistické struktury a lidové architektury. Jsou navrženy regulativy výstavby, které rámcovým způsobem usměrní charakter a rozsah rozvoje obce.

Preventivní hodnocení je využitelné v pořizování ÚPP a ÚPD. Aspekty krajinného rázu budou uplatňovány v územně analytických podkladech obcí – podkladech pro rozbor udržitelného rozvoje území, kde v příloze č. 1 k vyhlášce č. 500/2006 Sb. jsou jako sledované jevy uvedeny „oblast krajinného rázu a její charakteristika, místo krajinného rázu a jeho charakteristika“ a další položky, které s charakterem krajiny souvisejí.

Tyto podklady budou využity při tvorbě územních a regulačních plánů. Dle přílohy č. 5 k vyhlášce č. 500/2006 Sb., odst. (1) f) obsahuje územní plán „koncepti uspořádání krajiny, včetně vymezení ploch a stanovení podmínek pro změny v jejich využití“. Dle přílohy č. 11 k této vyhlášce obsahuje regulační plán „podmínky pro ochranu hodnot charakteru území“. Zákon č. 186/2006 Sb. – změnový zákon – řeší posuzování krajinného rázu tak, že otázky ochrany krajinného rázu spolu s dalšími požadavky na ochranu krajiny budou vyřešeny v průběhu zpracování a projednání územního nebo regulačního plánu, v jehož funkčních a prostorových regulativech se objeví i požadavky ochrany krajinného rázu (typy, výšky objektů, koeficienty využití území atd.).

V současné době platné územní plány takové prostorové regulativy nemají (a doposud je ani mít nesměly), a proto se tato úprava nemůže vztahovat na územní řízení záměrů, které jsou v souladu s těmito platnými plány, a vliv na krajinný ráz je nutno posuzovat. V případě platných regulačních plánů tato úprava však musí platit. I nadále tak budou orgány ochrany přírody využívat dvou základních typů materiálů zabývajících se ochranou krajinného rázu.

Hodnocení území z hlediska krajinného rázu (preventivní hodnocení) se bude využívat při tvorbě územně analytických podkladů, event. při tvorbě územní studie.

1.1.2.3 Evropská úmluva o krajině

Rázovitost krajiny s výrazně se projevujícími stopami kulturního a historického vývoje může být významná z hlediska identity kulturní krajiny, z hlediska obecného kulturního vývoje a duchovního významu míst v krajině. Vymezení charakterově specifických oblastí a míst krajinného rázu koresponduje s požadavky Evropské úmluvy o krajině z roku 2000, která byla Českou republikou ratifikována v roce 2004.

Hlavním cílem Úmluvy je zajistit ochranu jednotlivých typů evropské krajiny. Její význam spočívá v tom, že ukládá povinnost vytvářet a realizovat ohleduplné a z hlediska charakteru krajiny udržitelné krajinné politiky, a to za účasti veřejnosti a místních a regionálních úřadů, a dále pak zohledňovat charakter krajiny při formování politik územního rozvoje, urbánního plánování a jiných sektorálních či intersektorálních politik. Tato smlouva má sloužit jako efektivní nástroj mezinárodní spolupráce. Měla by zajistit ochranu jednotlivých typů evropské krajiny, aktivní péči o krajinu v souladu s principy jejího udržitelného využívání a koordinovat plánování činností v krajině.

Úmluva vychází z poznání, že krajina je předmětem veřejného zájmu, plní významnou roli v zemědělství, ekologii, kultuře a společnosti a je významnou součástí života obyvatel.

Efektivní krajinné plánování se podle Úmluvy musí opírat o charakteristiky a analýzy údajů o zájmových územích, musí stanovit cíle, nástroje ochrany a hodnotit realizaci a vývoj změn. K tomu může studie preventivního hodnocení krajinného rázu významně přispět.

Krajinu je třeba zahrnout do územně plánovací politiky, do environmentálních programů zemědělství a programů dalších odvětví, která mohou přímo anebo nepřímo ovlivňovat krajinu. Úmluva klade důraz na krajinné plánování, zahrnující cílené kroky v ochraně a péči o krajinu, do budoucna sledující obnovu či zvýšení rozmanitosti přírody a hodnoty krajinných celků. Krajina zahrnuje jak pevninu, tak vodní plochy a toky, přírodní venkovské i městské oblasti, území jak esteticky, kulturně a historicky pozoruhodné, tak běžná území, anebo narušené krajinné celky. V Úmluvě se uvádí, že: „ochrana krajiny znamená činnosti směřující k zachování a udržení význačných nebo charakteristických rysů krajiny, odůvodněné její dědičnou hodnotou, vyplývající z její přírodní konfigurace a/nebo z lidské činnosti“ a dále „týká se jak krajin, které mohou být považovány za pozoruhodné, tak krajin běžných a narušených.“

Závazky vyplývající z Evropské úmluvy o krajině se promítají jak do zájmů památkové péče, tak i ochrany přírody a krajiny a musí být koordinovány nástroji územního plánování.

1.1.2.4 Metodické přínosy

Neposledním cílem úkolu je vyjasnění teoretických východisek odpovídajících specifikám území Broumovska a pojmové a metodické upřesnění postupu hodnocení ve spojení uplatnění vlastní metody autorů, metodiky SCHKO a metodiky AOPK ČR.

1.2 Teoretická východiska a metoda hodnocení

1.2.1 Krajinový ráz a jeho hodnocení

1.2.1.1 Krajinový ráz

Ochrana krajinného rázu (dále jen „KR“) je zakotvena v §12 zákona č. 114/1992 Sb. o ochraně přírody a krajiny (dále jen „zákon“):

(1) Krajinový ráz, kterým je zejména přírodní, kulturní a historická charakteristika určitého místa či oblasti, je chráněn před činnostmi snižující jeho estetickou a přírodní hodnotu. Zásahy do krajinného rázu, zejména umísťování a povolování staveb, mohou být prováděny pouze s ohledem na zachování významných krajinných prvků, zvláště chráněných území, estetických hodnot, kulturních dominant krajiny, harmonického měřítka a harmonických vztahů v krajině.

(2) K umísťování a povolování staveb, jakož i jiným činnostem, které by mohly snížit nebo změnit krajinový ráz, je nezbytný souhlas orgánu ochrany přírody. Podrobnosti ochrany krajinného rázu může stanovit ministerstvo životního prostředí obecně závazným právním předpisem.

(3) K ochraně krajinného rázu s významnými soustředěnými estetickými a přírodními hodnotami, který není zvláště chráněn podle části třetí tohoto zákona, může orgán ochrany přírody zřídit obecně závazným předpisem přírodní park a stanovit omezení takového využití území, které by znamenalo zničení, poškození nebo rušení stavu tohoto území.

(4) Krajinový ráz se neposuzuje v zastavěném území a v zastavitelných plochách, pro které je územním plánem nebo regulačním plánem stanoveno plošné a prostorové uspořádání a podmínky ochrany krajinného rázu dohodnuté s orgánem ochrany přírody 9a)

Každá krajina má svůj ráz ve smyslu §12 zákona. Každou krajinu je možno popsat pomocí přírodní, kulturní a historické charakteristiky. KR je však v různých oblastech a lokalitách (místech KR) různě výrazný, různě čitelný. V určitých situacích jsou znaky jednotlivých charakteristik KR dobře zřetelné a spoluvytvářejí jedinečnost a nezaměnitelnost krajinné scény – vizuálně vnímaného obrazu krajiny. V jiných typech krajiny jsou znaky KR nezřetelné, ty výraznější nejsou příliš četné a celkově vzniká krajina, která zdánlivě není ničím specifická ani zajímavá.

Pojetí krajinného rázu je podle zákona č. 114/1992 Sb. o ochraně přírody a krajiny dosti široké, protože zahrnuje nejenom vizuální aspekty krajinné scény projevující se navenek estetickou atraktivností, ale také ochranu přírodních a kulturně-historických hodnot spoluvytvářejících specifický ráz krajiny. Vzniká tak velmi komplexní nástroj ochrany rázu, charakteru a kulturní identity krajiny, přičemž tento způsob ochrany není multiplikací jiných způsobů ochrany (např. ochrana dle části třetí a čtvrté zákona č. 114/1992 Sb. nebo dle památkového zákona č. 20/1987 Sb.), protože ochrana krajinného rázu se nezabývá podstatou ochrany dle jiných zákonů, ale tuto ochranu vnímá na základě znaků rázu a identity krajiny.

Ráz krajiny může být změněn tím, že dojde k fyzické degradaci nebo likvidaci přírodní nebo kulturní hodnoty (znak bude odstraněn, změněn nebo bude dojmově snížen jeho účinek ve vizuálně vnímané krajinné scéně).

Takto široké pojetí ochrany krajinného rázu umožňuje na jedné straně se opírat o přítomnost nezpochybnitelných znaků a hodnot, jako např. přítomnost přírodních hodnot potvrzených jejich zahrnutím mezi ZCHÚ nebo součástí ÚSES, přítomnost kulturních a historických hodnot potvrzených jejich zahrnutím mezi kulturní památky nebo památkové zóny či rezervace, na druhé straně zdánlivě nechává otevřený prostor pro užití různé míry přísnosti při posuzování vizuálních projevů různých druhů zásahů do krajiny. Proměny krajiny v poslední době tak přinášejí značné rozdíly v chápání hodnot a v chápání významnosti či nevýznamnosti změn krajinného rázu. To je způsobeno změnami

v hodnotových orientacích a přenášením vzorců tržního (resp. spotřebního) chování a uvažování i na hodnoty, které nejsou předmětem spotřeby a jsou neobnovitelné.

Pokud chceme nějaké hodnoty v krajině chránit, musíme v první řadě říci, které jsou to hodnoty, jež spoluvytvářejí typický, někdy neopakovatelný či dokonce jedinečný ráz krajiny. Tyto hodnoty neboli rysy krajinného rázu můžeme identifikovat a odborně popsat a budeme se přitom opírat o dikci zákona.

Jsou to především přírodní procesy, které vedly k utváření krajiny do podoby přírodního prostředí, které bylo posléze prostorem pro vývoj osídlení na našem území. Morfologie terénu a síť vodotečí vytvořily základní podmínky utváření krajinné scény. Jsou to podmínky relativně neměnné, které jsou určující pro morfologii krajinných prostorů, pro měřítko krajiny a prostorové, vizuálně vnímatelné vztahy. Vegetační kryt, fauna a flora, dotvořily přírodní rámec vyvíjejícího se osídlení a hospodářské činnosti.

V dnešním obrazu krajiny, v rozložení a umístění sídel, ve stopách prehistorického osídlení, ve struktuře zemědělské půdy, lesních porostů a vodohospodářských soustav můžeme vidět doklad postupné kultivace krajiny. Historické dokumenty dokazují, že se obraz krajiny podstatně proměňoval. Ubývání lesních porostů rozšiřováním orné půdy, těžbou dřeva pro sklárny, hutě a doly muselo vzhled krajiny radikálně měnit. Budování rybničních soustav bylo bezesporu obrovským pozměňujícím zásahem do krajiny (Třeboňsko, Novohradsko, Hlubocko). Významná místa krajiny a významné stavby byly v baroku propojovány osami alejí a osami vizuálních vazeb. Vznikly krajinářské úpravy přinášející do krajiny zřetelné estetické hodnoty a skryté symbolické významy. Druhá polovina 19. století přinesla do krajiny romantické prvky, drobnější měřítko, překvapivé scenerie a průhledy přírodně-krajinářských úprav.

Zbytky hradišť a dalších archeologických lokalit ve významných krajinných polohách, umělé linie hrází, odvodňovacích struh a vodních kanálů, aleje, bažantnice, lovecké obory, zámecké parky, partie romanticky upravené krajiny, siluety měst a městeček, hrady a zámky, vesnice, mlýny a samoty – to jsou doklady kulturně-historického vývoje, zasazené ve specifickém rámci přírodních podmínek naší republiky. Vesnické osídlení, rozvíjející se na historicky vzniklé struktuře a nevybočující z tradičních měřítek a forem, dotvořilo harmonický obraz venkovské krajiny.

Je možno shrnout, že krajina v sobě nese hodnoty přírodní, kulturní, historické, estetické, významové a symbolické. Řada z těchto hodnot je dnes a v minulosti také byla chráněna státní ochranou přírody a státní památkovou péčí. V obraze krajiny jsou tak ochráněny významné architektonické objekty jako kulturní památky, segmenty historické krajiny jako krajinné památkové zóny, cenná území přírodních hodnot jako velkoplošná a maloplošná zvláště chráněná území atd. Jsou to však pouze nejcennější prvky krajiny a dílčí území. Kulturní krajina jako celek s místy více či méně soustřeďujícími přírodní, estetické a kulturně-historické hodnoty však vyžaduje rovněž systematickou péči a ochranu.

Málokdo ze stavebníků si uvědomuje, že navrhovanou stavbou vstupuje do prostředí, které se po staletí vyvíjelo, kde se utvářel vztah lidí a přírodního prostředí. Lidé si své okolí přizpůsobovali pro svoji potřebu, pro svoji obživu nebo ho nechávali jeho přirozenému vývoji, pokud to považovali za užitečné. Ten, kdo do takového prostředí se svým stavebním záměrem vstupuje, by měl vzít v úvahu i možnost, že kvalita jeho stavby, její zvláštnost, by měla vycházet z charakteru prostředí, z určitých zvláštních a specifických rysů krajiny.

V knize „*Tomorrow's Architectural Heritage*“ (Fladmark, Mulvagh, Evans – Edinburgh, 1996) s předmluvou prince Charlese jsou zdůrazněny některé zásady. Tyto a ještě další zásady uvedené v této knize velmi přesně korespondují s pojmem krajinného rázu a se zásadami jeho ochrany, jak jsou uvedeny v § 12 zákona č. 114/1992 Sb.

- Alternativou nové výstavby by měla být také možnost rekonstrukce a rehabilitace použitelných existujících staveb.
- Nové stavby by měly být budovány ve vazbě na stávající zástavbu a nikoli v izolované poloze.
- Je třeba se s novou výstavbou vyhýbat pohledově exponovaným vyvýšeným polohám krajiny.

- Nové stavby by měly zapadat do měřítka krajiny a měly by respektovat tradiční formy a charakter staveb a osídlení.
- Měla by být provedena analýza krajiny, která by identifikovala rysy, propůjčující lokalitě její ráz a smysl.

Je třeba připomenout, že pozitivní hodnoty tkví také v tzv. „volné“ krajině, v krajině bez souvislého zastavění, s harmonickým zapojením drobných sídel nebo samot do přírodního prostředí. Volná, nezastavěná krajina je hodnotou, důležitou pro současnost i budoucnost, a proto musíme na záměry výstavby v polohách zcela odtržených od existující zástavby, v polohách, které nemají důvod v obhospodařování krajiny, pohlížet velmi přísně.

Význam hodnot je v krajině relativní. To, co je v krajinné scéně území s výrazným rázem a četnými estetickými hodnotami běžné, kde bychom byli ochotni např. stavební zásah tolerovat, může být v jiném typu krajinné scény významnou hodnotou, jejímž narušením by došlo k podstatné změně a ke snížení hodnoty krajinného rázu. Je to logické, protože zřetelnost krajinného rázu, estetická hodnota vnímané krajinné scény, je v územích s přítomností mnoha pozitivních hodnot stabilnější, než v územích, kde jsou takové hodnoty přítomny jenom ojediněle.

1.2.1.2 Metodický postup a definice pojmů jako cesta k objektivizaci

Postup hodnocení je založen na tzv. charakterové a prostorové diferenciaci krajiny, a proto spočívá v rozdělení hodnoceného území na prostorově ohraničené a charakterově definovatelné části, které obecně představuje rozdělení celkového problému na problémy dílčí.

V tomto smyslu jsou v území nalezeny dvě (měřítkově odlišné) úrovně částí krajiny. Jsou to krajinné celky, které odpovídají pojmu zákona „oblasti krajinného rázu“ a které reprezentují určitý charakter utváření krajiny z hlediska geomorfologie a vegetačního krytu, z hlediska charakteru a forem osídlení a hospodářského využití. Může se jevit jako účelné tuto úroveň členit na tzv. základní krajinné celky (ZKC) a krajinné celky (KC).

V rámci jednotlivých krajinných celků je možno najít prostorově ohraničené menší části krajiny s výrazným a specifickým krajinným rázem. Jsou to tzv. „krajinné prostory“ (KP), které odpovídají pojmu zákona „místo krajinného rázu“, resp. představují skupiny takových míst. Krajinný prostor je buď vizuálně vnímatelným a zřetelně vymezeným prostorem v krajině nebo částí území (třeba i méně přehlednou), která má výrazně stejnorodý charakter.

Ve specifických typech krajiny, kde je třeba se zaměřit na určitý osobitý problém ochrany krajinného rázu, je možno do tohoto členění vnést ještě další členění na úrovni míst krajinného rázu, které odpovídá danému problému. Mohou to být esteticky nejhodnotnější segmenty hodnocené krajiny („esteticky atraktivní segmenty krajiny“ – EASK), segmenty zcela reprezentativní pro hodnocené území („charakteristické krajinné prostory – ChaKP), v situaci, kde těžiště ochrany krajinného rázu spočívá v souladu historicky vzniklé zástavby a dramatického krajinného rámce, „lokalita se zástavbou“ (LOsZ), v hodnocení lesnaté krajiny „vizuálně otevřené segmenty krajiny“ (VOSK) a podobně.

Po diferenciaci hodnoceného území na celky a prostory, eventuelně na další charakterové a prostorové jednotky (v případě Broumovska lokality se zástavbou – LOsZ), a po identifikaci a klasifikaci znaků krajinného rázu, je posledním krokem postupu delimitace hranic pásem odstupňované ochrany krajinného rázu, která jsou vymezena podle soustředění a cennosti identifikovaných znaků krajinného rázu. Vzniknou tak pásma s nejvyšším, vysokým a zvýšeným stupněm ochrany krajinného rázu. Pro jednotlivá pásma se stanoví obecná ochranná opatření a pro jednotlivé krajinné celky pak specifická ochranná opatření. Popsaný postup je možno vyjádřit v následujících bodech:

- A** Diferenciace hodnoceného území na krajinné celky (na úrovni oblasti KR)
- B** Vymezení krajinných prostorů (na úrovni míst KR)
- C** Identifikace a klasifikace znaků KR
- D** Delimitace pásem odstupňované ochrany (dle přítomnosti a soustředěnosti nejceněnějších a pro krajinný ráz nejdůležitějších znaků)
- E** Stanovení ochranných opatření (regulativů) z hlediska ochrany KR

1.2.1.3 Pojmy použité v hodnocení

Jedná se o pojmy uvedené v §12 zákona a o pojmy související, které jsou převzaty z Metodického postupu (VOREL a kol. 2004):

krajina – část zemského povrchu s charakteristickým reliéfem, tvořená souborem funkčně propojených ekosystémů a civilizačními prvky (§3 zákona)

krajinný ráz – je dán přírodní, kulturní a historickou charakteristikou určitého místa nebo oblasti (§12 zákona), resp. vnímatelnými znaky a hodnotami těchto charakteristik

oblast krajinného rázu – je krajinný celek s podobnou přírodní, kulturní a historickou charakteristikou odrážející se v souboru jejích typických znaků, který se výrazně liší od jiného celku ve všech charakteristikách či v některé z nich a který zahrnuje více míst krajinného rázu. Je vymezena hranicí, kterou mohou být přírodní nebo umělé prvky nebo jiné rozhraní měnících se charakteristik

místo krajinného rázu – část krajiny homogenní z hlediska přírodních, kulturních a historických charakteristik a výskytu estetických a přírodních hodnot, které odlišují místo krajinného rázu od jiných míst krajinného rázu. Je nejmenším hodnoceným prostorem. Jedná se zpravidla o vizuálně vymezený krajinný prostor (konkávní nebo konvexní), který je pohledově spojený z většiny pozorovacích stanovišť nebo o území vnímatelné díky své výrazné charakterové odlišnosti

estetická hodnota krajiny – je projevem přírodních a kulturních hodnot, harmonického měřítka a vztahů v krajině a je výsledkem trvale udržitelného vývoje krajiny. Předpokladem vzniku estetické hodnoty jsou subjektivní vlastnosti pozorovatele, objektivní okolnosti pozorování a objektivní vlastnosti krajiny (skladba a formy prostorů, konfigurace prvků, struktura složek)

přírodní hodnota – je dána kvalitativními parametry zastoupených ekosystémů ve vztahu k jejich trvalé udržitelnosti, vysokou četností jednotlivých typů ekosystémů, členitou morfologií krajiny, harmonickým charakterem interakcí mezi ekosystémy, výraznými přírodními dominantami krajiny

významný krajinný prvek – dle ustanovení §3, odst. 1, písm. b) zákona

zvláště chráněné území – dle ustanovení §3, odst. 1, písm. f) zákona

kulturní dominanta krajiny – je krajinný prvek či složka v krajině nebo dochované stopy kultivace krajiny, jejichž význam je nesporný z historického hlediska, architektury či jiného oboru lidské činnosti a které ve svém projevu převládajícím způsobem ovlivňují souhrn charakteristik daného místa či oblasti

harmonické měřítko krajiny – vyjadřuje takové členění krajiny, které odpovídá harmonickému vztahu činností člověka a přírodního prostředí a způsobům trvale udržitelného využívání dané krajiny. Z hlediska fyzických vlastností krajiny se jedná o soulad měřítka celku a měřítka a jednotlivých prvků

harmonické vztahy v krajině – vyjadřují soulad činností člověka a přírodního prostředí (absence rušivých jevů), trvalou udržitelnost užívání krajiny, harmonický soulad jednotlivých prvků a prostorů krajinné scény

charakteristika krajinného rázu – uspořádání krajinných složek, prvků a jevů nebo jejich souborů, které se podílejí na vzniku rázu krajiny. Jedná se o charakteristiky přírodní, kulturní a historické. Vnímáme ji jako soubor typických znaků.

historická charakteristika krajinného rázu – je specifickou součástí kulturní charakteristiky a spočívá v souvislostech kulturních a přírodních charakteristik oblasti či místa. Historická charakteristika je klíčová pro pochopení logiky vztahů mezi přírodními vlastnostmi krajiny, jejím využíváním a vzhledem a její trvalé (dlouhodobé) udržitelnosti.

kulturní charakteristika krajinného rázu – je dána způsobem využívání přírodních zdrojů člověkem a stopami, které v krajině zanechal

přírodní charakteristika krajinného rázu – zahrnuje vlastnosti krajiny určené jak trvalými přírodními podmínkami, kterými jsou především geologické, geomorfologické, klimatické a biogeografické poměry, tak aktuálním stavem ekosystémů

činnost snižující estetickou a přírodní hodnotu krajinného rázu oblasti či místa – taková činnost, která natolik naruší specifické znaky a hodnoty oblasti či místa, že změní význam a obsah jednotlivých charakteristik

znak určité charakteristiky krajinného rázu – jev, kterým se v krajinné scéně vizuálně projevují prvky a systémy krajinné struktury stejně jako její vlastnosti a kvality

rys krajinného rázu – soubor znaků vyjadřující určitou specifickou vlastnost segmentu krajiny

atribut krajinného rázu – charakteristický znak vyjadřující přírodní, kulturní nebo historické kvality segmentu krajiny

základní krajinný celek (ZKC) – oblast krajinného rázu, jejímž hlavním atributem je biogeografická nebo geomorfologická charakteristika

krajinný celek (KC) – oblast krajinného rázu s podobnou přírodní, kulturní a historickou charakteristikou odrážející se v souboru jejích typických znaků, který se výrazně liší od jiného celku ve všech charakteristikách či v některé z nich

krajinný prostor (KP) - charakterově homogenní místo nebo několik míst krajinného rázu se stejnými charakteristikami přírodními, kulturními a historickými, vizuálně vymezený krajinný prostor (konkávní nebo konvexní), který je pohledově spojený z většiny pozorovacích stanovišť nebo o území vnímatelné díky své výrazné charakterové odlišnosti

vizuálně otevřený segment krajiny (VOSK) – specificky vymezený krajinný prostor v souvislých lesních porostech, který představuje segment bezlesí nebo segment zemědělské krajiny s prvky osídlení

1.2.1.4 Znaky krajinného rázu

Charakter krajiny je fenoménem, který se vyznačuje dvěma důležitými vlastnostmi. Je to proměnlivost a neopakovatelnost. Neobyčejná rozmanitost přírodních a kulturních podmínek vytváří různorodé obrazy krajiny (pojmem „obraz“ vyjadřujeme vnější projev vnitřní struktury). Příkladem je např. krajina členitých pahorkatin, rybníčních pánví, údolí velkých řek nebo krajina s převažujícím pokryvem lesů, s intenzivním zemědělstvím v nížinách nebo s rozsáhlými plochami sadů, krajina více či méně urbanizovaných (dokonce urbánních či suburbánních) nebo industrializovaných (event. postindustriálních) území. Důvody proměnlivosti charakteru krajiny tkví v přítomnosti a nepřítomnosti určitých znaků, v jejich vizuálním projevu, výraznosti a jedinečnosti, v jejich kombinaci a prostorových vztazích.

Jsou to tedy tzv. „znaky krajinného rázu“, které odlišují od sebe různé oblasti a místa v krajině a které zároveň mohou být různým segmentům krajiny společné. Tyto znaky jsou převážně vizuálně vnímatelné v krajinné scéně. Jsou to rysy georeliéfu, přítomnost určitých specifických vodních prvků, které určují charakter dílčích scénérií a projevují se i v celkových panoramatech krajiny. Je to také charakter porostů odpovídající přírodním podmínkám toho či onoho místa nebo oblasti. Stejný význam jako přírodní prvky mají pro vizuální scénu též prvky kulturní (civilizační). Jedná se o způsoby hospodářského využívání krajiny, o formy osídlení (včetně polohy sídel v krajině), o strukturu sídel a

architektonický výraz jednotlivých staveb (forma, hmota, půdorys, materiály, barvy, architektonické detaily). Kulturní prvky a jejich vazby spoluvytvářejí krajinnou scénu a podobně jako přírodní prvky dotvářejí prostorovou skladbu, výraznost a nezaměnitelnost scenérií. Navíc velmi výrazně spoluvytvářejí harmonii či disharmonii měřítka krajiny a také se výrazně projevují v harmonii či disharmonii vztahů v krajině.

Těmito vlastnostmi jsou spouřčovány také další důležité vizuální aspekty krajinné scény – prostorové členění krajiny, morfologie jednotlivých prostorů a uspořádaní (konfigurace) jednotlivých prvků. Tak vznikají důležité znaky krajinného rázu, jakými je uzavřenost či otevřenost scény, způsob vymezení prostoru, návaznost jednotlivých prostorů, uspořádaní a tvar horizontů, uspořádaní dominant a podobně.

Některé znaky rázu krajiny náležejí jak mezi znaky přírodní charakteristiky, tak i mezi znaky kulturní a historické charakteristiky. Za znaky přírodní charakteristiky musíme brát přítomnost a vizuální projev (někdy se však přítomnost určitého přírodního prvku nemusí vizuálně projevovat) přírodních prvků. Může se přitom jednat nikoliv o přirozeně vzniklé a vyvíjející se ekosystémy, nýbrž o uměle vzniklé a udržované prvky. V tomto smyslu je znakem přírodní charakteristiky alej cenných dubů, starobylá lovecká obora nebo skladba orné půdy a ovocných sadů. Tyto prvky budou současně znaky kulturní a historické charakteristiky – alej jako součást komponovaného areálu, obora a skladba zemědělské půdy a sadů jako významný doklad struktury feudálního hospodářského celku.

V krajinných scénách různých segmentů krajiny často nalézáme společné znaky. Hovoříme o krajinách podobného charakteru a máme na mysli především vizuální projev různých prvků, jevů a rysů krajiny – vizuální scénu. V přítomnosti společných základních znaků přírodní, kulturní nebo historické charakteristiky tkví podstata určitých typů krajinného rázu. Rozmanitost krajiny je však neobyčejná. K tomu přispívá neopakovatelnost situací, diverzita, výraznost a jedinečnost jednotlivých znaků krajinného rázu, prostorové uspořádaní – konfigurace hmotných prvků krajinné scény a proměnlivost měřítka.

Ráz krajiny je výrazně ovlivněn charakterem přírodních složek a jejich vizuálním projevem v krajinné scéně. Přírodní hodnota krajinného rázu je tvořena hodnotou přírodovědnou a hodnotou vizuální (správněji senzuální). Zatímco přírodovědná hodnota je dána součtem měř vzácnosti (ojedinělosti), dochovanosti a ohroženosti daného přírodního či kulturně-přírodního prvku, složky nebo celého ekosystému, vizuální či senzuální hodnota prvku nebo složky spočívá v podílu na utváření celkového působení krajiny na smysly člověka a velikosti ovlivněného území. Podle Culka (2006) můžeme přírodní podmínky tvořící charakter krajiny rozdělit na pět složek a to na složku topografickou (georeliéf), petrologicko-pedologickou, hydrologickou, atmosférickou a biotickou. Přírodovědná hodnota se nemusí výrazněji projevit v krajinné scéně a ovlivní krajinný ráz pouze omezeně. Přesto je ve smyslu §12 zákona míra zásahu do přírodních (tedy i přírodovědných) hodnot jedním z kritérií ochrany krajinného rázu. Je to proto, že krajinný ráz je sice především kategorií vizuální, ale význam místa a cennost jednotlivých znaků se na výraznosti a zvláštnosti krajinného rázu podílí.

Často se při hodnocení krajinného rázu objevuje otázka, zdali lze hodnoty, které jsou chráněny podle jiných částí zákona č. 114/1992 Sb., než je §12, považovat za přírodní hodnoty ve smyslu tohoto paragrafu. Přírodní hodnoty krajiny, spočívající např. v přítomnosti cenných biotopů a přirozených ekosystémů mohou být do určité míry viditelné a spoluvytvářejí scénu a dílčí scenérie. Tyto přírodní hodnoty jsou již velmi často chráněny existující legislativou jako významné krajinné prvky, součásti ÚSES, zvláště chráněná území, památné stromy a plochy soustavy NATURA 2000. Přítomnost lokalit chráněných podle zákona č. 114/1992 Sb. lze při identifikaci znaků krajinného rázu považovat za indikátory přítomnosti přírodních hodnot. Samotnou skutečnost, že se např. jedná o maloplošné ZCHÚ, nelze tedy považovat za hodnotu krajinného rázu. Tou je cennost vlastní lokality a její vizuální projev, tvořící spolu znak přírodní charakteristiky. Zásah navrhované stavby do ZCHÚ je však tzv. kritériem ochrany krajinného rázu dle §12 zákona.

Krajina v sobě skrývá stopy kulturního a historického vývoje. Jsou to stopy hovořící o kulturním vývoji, o vývoji filosofie a umění, o hospodářském vývoji, o technických schopnostech a vyspělosti, o citovém vztahu ke krajině a k její kráse. Tyto stopy dokládají odlišnosti a specifické rysy vývoje krajiny v závislosti na přírodních podmínkách krajiny, na kulturních tradicích i na významných impulsích vývoje krajiny, jakými byly politické události nebo vliv významných osobností. Všechny tyto skutečnosti jsou významné pro ráz krajiny, neboť rázovitost a charakter krajiny, vyjádřené především působivostí vizuální scény, se skrývá též ve vlastnostech nehmotných, v kulturních a historických hodnotách a v symbolických významech.

Venkovské osídlení, rozvíjející se na historicky vzniklé struktuře a nevybočující z tradičních měřítek a forem, dotvořilo harmonický obraz venkovské krajiny. Právě urbanistická struktura venkovských sídel – drobných městeček a vesnic ve vazbě na zemědělskou půdu a architektonický výraz (hmoty, měřítko, formy a tvary střech, materiály a barevnost) výrazným způsobem dotvářejí rázovitost krajiny a její regionální charakter. Mezi nejvýznamnější ze znaků kulturní a historické charakteristiky, které jsou zároveň tzv. zákonnými kritérii ochrany krajinného rázu, patří kulturní dominanty. Kulturní dominanty je prvek s kulturním, historickým či symbolickým významem, který se výrazně uplatňuje v krajinné scéně – jeho vizuální význam je v krajině dominantní (převládající svým významem). Nejčastějšími příklady jsou dominantní objekty hradů, zřícenin, zámků a poutních kostelů. Kulturní dominanty však může mít podobu významného místa bez výrazné stavby (místo prehistorické svatyně nebo hradiště, místo historické události) a její význam v krajinné scéně je podpořen dominantní polohou v krajině. Vizuální scéna může být však také ovládána výrazným rysem krajiny, který je tvořen civilizačními prvky. Je to např. doposud viditelný způsob členění původní plužiny, geometrizace krajiny pravidelným rastrem ovocných sadů nebo geometrie komponovaných krajinných úprav. Jedná se o dominantní rysy vizuální scény, které představují kulturní dominantu.

Mnohé ze znaků kulturní a historické charakteristiky krajinného rázu jsou takovými hodnotami, které jsou chráněny památkovou péčí. Skutečnost, že některý prvek krajiny je kulturní památkou, že určitý segment krajiny je krajinnou památkovou zónou nebo že některé venkovské sídlo je památkovou rezervací nebo zónou, představuje z hlediska krajinného rázu indikátor přítomnosti kulturních a historických hodnot (tkvících v cennosti a významu nebo ve vizuálním projevu), které mohou významně spoluvytvářet rázovitost krajiny. Nelze proto a priori považovat pozornost věnovanou určitým významným stopám kulturního a historického vývoje ze strany státní památkové péče a státní ochrany přírody za konfliktní překryv. K tomu většinou dojde nikoliv v případě ochrany krajinného rázu (tam jsou si zájmy ochrany přírody a památkové péče většinou blízké), ale pokud je ochranou přírody a krajiny chráněn např. určitý prvek historické krajinné úpravy (park, alej) jako VKP, památný strom, součást ÚSES, součást plochy NATURA 2000 nebo v rámci ZCHÚ.

V krajinné scéně se ve větší či menší míře projevuje tradiční architektonický výraz lidových staveb – statků, dvorců, usedlostí, chalup, mlýnů, stodol, špýcharů, kováren a dalších typů staveb. Architektonický výraz se mění ve specifických regionech, ovlivněných kulturními vlivy v rámci České republiky i v rámci Evropy. Regionální typy lidové architektury se postupně ovlivňovaly a překrývaly, množství historických staveb zaniklo nebo byl přestavbami setřen jejich výraz. Přesto je obraz krajiny ovlivněn v určitých situacích velmi specifickým výrazem regionálních typů lidové architektury (např. oblast západoevropského hrázdného domu v severozápadních Čechách, typ českého a moravského roubeného domu, oblast roubeného domu slezského pohraničí, typ alpského domu v Pošumaví, typ jihočeského zděného domu, domu Plzeňska a středních Čech, typ hornorakouského uzavřeného dvorce).

Rysy krajiny jsou tvořeny skupinami znaků jednotlivých charakteristik a estetické atraktivnosti (estetických hodnot):

A	Přírodní charakteristika
A.1	reliéf terénu a síť vodotečí vytváří základní členění krajiny, základní prostorový rámec, vymezení prostorů a základní rysy konfigurace, prostorových a měřítkových vztahů
A.2	aktuální stav vegetace dotváří obraz krajiny a její prostorové členění, spoluvytváří přírodní nebo přírodě blízký výraz krajinné scény a obraz hospodářského využití krajiny, svědčí o způsobech kultivace a proměn krajiny v současnosti i v historii
B	Kulturní a historická charakteristika
B.1	struktura osídlení a cestní síť svědčí o vývoji postupného osidlování a hospodářského využití krajiny a spoluvytváří obraz kulturní krajiny
B.2	vesnická sídla a lidová architektura vytváří nezaměnitelné znaky obrazu kulturní krajiny
B.3	kulturní dominanty jsou často markantními body krajiny
B.4	dominantní rysy krajinné struktury
C	Estetická atraktivnost (estetické hodnoty) krajinné scény
C.1	vymezení prostorů, konfigurace prvků, význam dominant základní aspekty uspořádání vizuální scény, vytvářející předpoklady pro vznik estetických hodnot
C.2	rozišitelnost a nezaměnitelnost scénérií významné aspekty jedinečnosti a svébytnosti charakteru krajiny
C.3	harmonie prostorových vztahů, harmonie měřítka významné rysy krajinné scény, které spoluvytvářejí estetické hodnoty krajiny
C.4	přírodní charakter scenerií významná estetická hodnota

1.2.1.5 Vizuální charakteristika – estetická atraktivnost, estetické hodnoty, harmonické měřítko a vztahy, prostorová skladba a konfigurace prvků.

Stejně jako se v krajině vizuálně projevují jednotlivé prvky, projevuje se navenek i celková struktura krajinných složek – přírodních a civilizačních. Ať definujeme krajinu jakkoliv, vnějším projevem její vnitřní struktury je krajinný obraz. I když má krajinný obraz význam především vizuální, je ve skutečnosti vnímán senzuálně, resp. multisenzuálně – vícesmyslově. Estetická hodnota krajiny pak vzniká z pozitivně přijímaných vlastností vnímané krajiny (prostorové vztahy, krajinná scéna) a z pozitivních postojů vnímajícího subjektu (emocionálně i racionálně podmíněných). Je vnímatelným specifickým projevem přírodních, kulturních a estetických hodnot, harmonického měřítka a harmonických vztahů v krajině.

Pro úvahy o KR je vnější výraz krajiny – krajinný obraz – základní kategorií a to proto, že KR je ve smyslu zákona z velké části kategorií vizuální. Znak KR má stránku obsahovou a stránku vizuální. Přítomnost přírodních, kulturních a historických hodnot je sice důležitá z hlediska významu, cennosti a vzácnosti, avšak pro charakter krajiny se stává důležitou zejména tehdy, pokud se projevuje vizuálně.

Krajinná scéna. Obraz krajiny je pojmem obecným, vyjadřujícím senzuální projev vnitřní struktury krajiny. Různé části – místa a prostory v krajině – se navenek odlišují rozdílně, rozdílná je jejich krajinná scéna. Oproti obecnému pojmu „obraz krajiny“ se pojmu „krajinná scéna“ používá při vyjádření obrazu určité krajiny – místa nebo prostoru v určitém čase. Dílčí části krajinné scény, u kterých je záběr vnímání nějakým způsobem usměrněn, ohraničen nebo rámován, jsou označovány jako „krajinné scenérie“. Scenérie mohou být důležité pro vyjádření a popsání výjimečných estetických hodnot krajiny.

Estetická hodnota krajiny. Klíčovým pojmem hodnocení kvalit krajiny a identifikace znaků a hodnot KR je pojem estetické hodnoty krajiny. Ve volné krajině s převládajícím přírodním charakterem, v záměrně kultivované krajině i v parku můžeme najít místa, prostory, pohledy, výhledy a scenérie, kde většina návštěvníků pocítí příjemný pocit zájmu, potěšení, okouzlení či překvapení. Emocionální zážitek může být provázen vybavením si různých souvislostí, obdobných zážitků i racionálním zhodnocením vnímaných jevů. V průběhu prožitku vzniká vědomí estetické hodnoty pozorované (vícesmyslově vnímané) krajiny. Závisí samozřejmě na návštěvníkovi samém, jak silný je to pocit, jakými dalšími pocity, myšlenkami a asociacemi je provázen.

Estetická hodnota krajiny se projevuje ve smyslových vjemech pozorovatele, který krajinu vnímá jako prostor (prostorovou scénu) všemi smysly. Tyto vjemy odrážejí tzv. emocionální hodnoty krajiny a vyvolávají určité duševní pocity jako je uklidnění, vyrovnání nebo naopak neklid, překvapení, úžas.

Estetické hodnoty krajiny jsou však tvořeny nejenom hodnotami emocionálními, ale také hodnotami obsahovými. Právě obsahové hodnoty jsou pro vnímání a hodnocení krajiny velmi specifické. Běžný názor na estetiku krajiny tkívá v kráse přírodních prvků a scénérií je třeba doplnit o vnímání a racionální hodnocení užitečnosti a potřebnosti určitých prvků či struktur v krajině. U staveb a technických zařízení může tímto vnímáním spolu s estetikou funkčních technických tvarů vznikat vědomí estetické hodnoty. V přírodě si však vnímavý pozorovatel může uvědomovat a prožívat pocit sepjetí s přírodou a závislosti na přírodě. Samota, vjemy působící na všechny smysly, vliv počasí nebo ročního období vytváří působivý rámec, ve kterém člověk oceňuje bohatství forem, tvarů a barev přírody, její proměnlivost a zákonitost jejího života. Tomu odpovídají některé rysy krajinné scény, které jsou zpravidla pokaždé považovány za znaky estetické hodnoty. Jsou to např. neobvyklost, cennost a zachovalost přírodní nebo přírodě blízké scenerie, pocit zdravé harmonické a obyvatelné krajiny, výraznost, „převaha“ přírodních složek, krása a účelnost hospodářských úprav a kultivace krajiny.

Dějiny kultivace krajiny ukazují, že pohled na estetické hodnoty přírody se vyvíjel a měnil s vývojem poznání, filosofie, idejí a kultury. Estetická hodnota krajiny byla vždy chápána v závislosti na estetické normě. Estetická norma je určitým filtrem, který v určité době, v určité zeměpisné šířce a délce, v určitém kulturním prostředí ovlivňuje způsob estetického vnímání, cítění a prožívání. Estetická norma je závislá na celé škále společenských vlivů. Estetickou normu pohledu na krajinu v naší době, v našich geografických a kulturních podmínkách ovlivňuje vědomí nutnosti zachování přírody a jejích přirozených hodnot. Estetickým se stává to, co je pro přírodu a její procesy přirozené a to, co k její přirozenosti patří.

Z hlediska hodnocení rázu krajiny chápeme estetickou hodnotu ve dvou rovinách – jako výsledek emocionálního a hodnotícího prožitku a jako projev přítomnosti určitých specifických jevů, znaků a hodnot krajiny. Vznik estetických hodnot krajiny je přitom závislý na subjektivních vlastnostech uživatele nebo pozorovatele (subjektu) – např. pozorovatel jako hospodář nebo návštěvník v krajině – a dále pak na objektivních okolnostech pozorování a vnímání. Těmito objektivními okolnostmi rozumíme za prvé fyzický vztah subjektu a objektu – vnímání v pohybu, vnímání z určitého místa, význam denní doby, význam roční doby – a za druhé objektivní vlastnosti krajiny (objektu). Těmito objektivními, identifikovatelnými a popsatelnými vlastnostmi jsou konfigurace a charakter prvků krajinné scény, prostorová skladba a rozišitelnost a jedinečnost krajinné scény.

Prvky a struktury krajinné scény. Krajinná scéna je tvořena množstvím hmotných a vizuálně se projevujících prvků. Tyto prvky mohou mít přírodní či antropogenní povahu. Přítomností prvků a jejich struktur vznikají určité vizuální jevy, které mohou představovat podstatné znaky krajinného rázu.

Analýza krajinné scény pracuje se zobecněním prvků a struktur do několika skupin, tak jak je to obdobné v architektonické, urbanistické a krajinářské kompozici.

Krajinnou scénu charakterizuje přítomnost takových prvků a jejich struktur, jakými jsou body a bodové struktury, linie a liniové struktury, plochy a plošné struktury, texturní a barevné struktury a prostory a prostorové struktury.

1.2.2 Krajinný ráz a identita kulturní krajiny

S pojmem kulturní a historické charakteristiky krajinného rázu souvisí i pojem identity krajiny. Definice krajinného rázu uvedená v § 12 zákona č. 114/1992 Sb., o ochraně přírody a krajiny, ukazuje, že ráz krajiny je chápán na jedné straně vizuálně, jako charakter prostorové scény určitého místa či oblasti, na druhé straně jako význam místa, daný přítomností význačných jevů přírodní, kulturní a historické charakteristiky.

Ráz krajiny se v historii měnil zejména v závislosti na potřebách hospodářského využití krajiny zemědělstvím, těžbou dřeva a rozvíjející se výrobou, na technických možnostech využití krajiny. Svůj význam však měl i způsob myšlení, filosofie, výtvarné cítění, umělecké styly, odpovídající té které době. Krajina, jejíž současný obraz a stopy historické kultivace jsou dokladem kulturní historie národa, je chápána jako kulturní krajina, ve které je řešena problematika přírodních složek a procesů neoddelitelně od problematiky složek a procesů civilizačních.

V rázu krajiny, který je dán přírodní, kulturní a historickou charakteristikou, existují určité rysy, které jsou pro charakter jednotlivých oblastí a míst krajinného rázu signifikantní, které spoluvytvářejí svébytnou podobu, jedinečnost, odlišnost jednotlivých krajinných segmentů, ať už jsou to celky nebo prostory, oblasti nebo místa krajiny. Tyto rysy vyjadřují tzv. „identitu“ kulturní krajiny. Identita je vlastností vyjádřenou, podobně jako u krajinného rázu, vizuálně vnímanými vlastnostmi – prostorovými vztahy a estetickými hodnotami krajinné scény a významem místa potvrzeným přítomností stop historického vývoje. Identitu kulturní krajiny je možno chápat jako specifickou vlastnost krajinného rázu, danou specifickými charakteristikami, které patří k dalším charakteristikám krajinného rázu.

Oproti samotnému pojmu krajinného rázu, ve kterém převládá vizuální aspekt a estetické hodnoty, nabývá v pojmu identita na důležitosti kulturní význam a odlišnost určitého místa nebo oblasti, výrazná rozlišitelnost obrazu krajiny a přítomnost výrazných a rázovitých stop kulturního a historického vývoje krajiny. Na základě těchto vlastností krajiny je možno nalézt typické znaky identity pro určité regiony, které jsou závislé na přírodních podmínkách (znaky přírodní charakteristiky), např. na morfologii terénu, na podílu lesních porostů (Šumavské pláně) nebo mozaikovitosti vegetačního krytu (Sedlčansko), na přítomnosti rašelinišť (Českovelenicko), skalních výchozů nebo balvanů (Česká Kanada). Rovněž způsoby hospodářského využití krajiny mohou být významné pro vznik identity krajiny – zemědělská krajina Polabí, rybniční krajina Třeboňsko. Pro kulturní dimenzi identity je velmi důležitá stavební činnost v krajině. Jsou to nejenom dominantní stavby, které mohou ovlivnit široký okruh krajiny a dát mu specifický znak (Radyně, Bezděz, Ještěd), ale také typická struktura osídlení, vzájemná poloha a vzdálenost vesnic a struktura jednotlivých venkovských sídel (struktura větších vzájemně zřetelně oddělených obcí s kompaktními půdorysy – např. střední Čechy, struktura vzájemně navazujících obcí s rozptýlenou zástavbou – např. Jablonecko, struktura vzájemně navazujících obcí s pásovou zástavbou potočních vsí v Severních Čechách).

1.3 Prameny a mapové podklady

- Terénní průzkum v lokalitě byl prováděn v září a říjnu 2010.
- Podklady poskytnuté SCHKO Broumovsko a AOPK ČR
- *Plán péče o Chráněnou krajinnou oblast Broumovsko na období 2003-2012.* (SCHKO Broumovsko)
- *Chráněná krajinná oblast Broumovsko. Hodnocení krajinného rázu. 1. část Policko-teplická oblast, Jestřebí hory.* (Jitka Brichtová, 2001)
- *Chráněná krajinná oblast Broumovsko. Hodnocení krajinného rázu. 2. část Broumovská kotlina, Javoří hory.* (Jitka Brichtová, 2002)
- *Metodický postup posouzení vlivu navrhované stavby, činnosti nebo změny využití území na krajinný ráz* (Vorel Ivan, Bukáček Roman, Matějka Petr, Culek Martin, Sklenička Petr, Praha 2004)
- *Vyhláška ministerstva životního prostředí České republiky č.157/1991 ze dne 27. března 1991 o zřízení chráněné krajinné oblasti Broumovsko*
- Zákon České národní rady ze dne 19. února 1992 č. 114/1992 Sb., o ochraně přírody a krajiny, v platném znění. (<http://www.ochranaprirody.cz>)
- Webová prezentace CHKO Broumovsko (<http://www.broumovsko.ochranaprirody.cz>)
- CULEK, Martin (ed.) a kol., *Biogeografické členění České republiky.* Praha: Enigma, 1996.
- DEMEK, Jaromír (ed.), *Hory a nížiny. Zeměpisný lexikon České socialistické republiky.* Praha: Academia, 1987.
- VOREL, Ivan (ed.), *Krajinný ráz a východiska jeho hodnocení.* (sborník) Praha: 2006.
- *Vyšší geomorfologické jednotky České republiky. Major Geomorphological Units of the Czech Republic.* Praha: Český úřad zeměměřický a katastrální, 1996.
- Centrum pro regionální rozvoj ČR (<http://www.crr.cz>)
- Historické mapy zemí Koruny české (<http://www.staremapy.cz/antos>)
- Mapový portál Laboratoře geoinformatiky UJEP (<http://oldmaps.geolab.cz>)
- Mapový server CENIA (<http://geoportal.cenia.cz>)
- Mapová aplikace ÚSOP (<http://drusop.nature.cz>)
- Mapový server AOPK ČR (<http://mapy.nature.cz>)
- Národní památkový ústav (<http://monumnet.npu.cz>)
- Oficiální webové stránky soustavy Natura 2000 v České republice (<http://www.natura2000.cz>)
- Prezentace starých mapových děl z území Čech, Moravy a Slezska (<http://oldmaps.geolab.cz>)
- Staré a historické mapy Čech, Moravy a Slezska (<http://www.staremapy.cz>)
- Ústřední seznam ochrany přírody, AOPK ČR (<http://drusop.nature.cz>)
- Vodohospodářský informační portál (<http://www.voda.gov.cz/portal/cz>)

1.4 Obecná charakteristika a specifické rysy hodnoceného území

1.4.1 Obecná charakteristika

CHKO Broumovsko je v celostátním kontextu chráněných krajinných oblastí jedinečná svou geologickou stavbou a typickým reliéfem, rozsáhlými skalními městy a svérázným urbanismem a lidovou architekturou uchovanou v krajině, která byla po staletí citlivě obhospodařována. Tato „barokní kulturní krajina“ má v rámci ČR jedinečný krajinný ráz.

Broumovsko patří k chráněným krajinným oblastem vrchovinného typu. Je to malebná krajina s ostrůvky divoké přírody. Krajina, pod kterou v hloubce Polické křídové pánve proudí nejčistší voda, je zabydlená a obhospodařovaná. Má bohatou historii – zdejší církevní i lidové stavby jsou v architektuře pojmem.

Vyhláška MŽP ČR o zřízení CHKO Broumovsko č. 157/91 Sb. říká, že „k typickým znakům CHKO Broumovsko náleží zejména její povrchové utváření, včetně vodních ploch a toků, její rostlinstvo a volně žijící živočišstvo, rozvržení a využití lesního a zemědělského půdního fondu a ve vztahu k ní také rozmístění a urbanistická skladba sídlišť a místní zástavba lidového rázu. Účelem vyhlášky je ochrana a postupná obnova hodnot krajiny, jejího vzhledu a jejích typických znaků a vytvoření a rozvíjení ekologicky optimálního systému všestranného využívání krajiny a jejích přírodních zdrojů v oblasti.“

1.4.2 Specifické rysy území – přírodní podmínky

Přírodní charakteristika krajinného rázu (dle §12) je utvářena přírodními složkami a prvky krajiny (reliéf, petrologicko-pedologické podmínky, vodstvo, klima a vegetace). V zákoně uvedená přírodní hodnota je pak tvořena souborem znaků přírodní povahy, které společně vytváří přírodní charakteristiku krajinného rázu oblasti či místa, jejich mírou přítomnosti, kvalitou a vnímatelným projevem. Kvalitativní výše přírodní hodnoty závisí nejen na míře přítomnosti znaků přírodní charakteristiky v krajině, ale především na jejich poměru vůči ostatním. Znak přírodní povahy neovlivněné nebo jen málo ovlivněné člověkem jsou vesměs vnímány kladně. Přírodní hodnota může být u některých prvků krajiny vnímána jako součást kulturní a historické hodnoty krajinného rázu (aleje, parky). Někteří odborníci přírodní hodnotu spojují pouze s přírodními a přírodě blízkými dochovanými segmenty krajiny.

1.4.2.1 Terénní reliéf

Charakter georeliéfu je z hlediska charakteru krajiny nejnápadnější, a proto pro krajinný ráz ze všech přírodních podmínek nejdůležitější. Podílí se na utváření rázu krajiny na regionální, okrskové i místní úrovni. V některých typech krajiny se terénní reliéf výrazně podílí na scénické působivosti a často i bizarnosti krajinné scény. Georeliéf je jednou ze složek, které se podílejí na utváření harmonického měřítka krajiny. (CULEK 2006)

Podle dnes platného ortografického (geomorfologického) členění je území rozděleno do tří podcelků: Meziměstská vrchovina, Polická vrchovina a Žacléřská vrchovina.

Tyto podcelky se kryjí s dílčími strukturními jednotkami české části vnitrosudetské pánve. Meziměstská vrchovina odpovídá centrální části pánve budované permem a jejímu severovýchodnímu, monoklinálně uloženému křídlu. Žacléřská vrchovina, budovaná jednotkami svrchního karbonu a permu, se ztotožňuje s dílčí strukturou jihozápadního křídla pánve s převahou monoklinální stavby. Plošně největší území Polické vrchoviny odpovídá dílčí struktuře centrální (osní) části vnitrosudetské pánve budované především svrchněkřídovými sedimenty.

Meziměstská vrchovina (IVB-1C). Zaujímá severovýchod území CHKO a dále se dělí na dvě geologicky i geomorfologicky odlišné jednotky, na Javoří hory a na Broumovskou kotlinu.

Vyšší severozápadní část Javořích hor (ruprechtická) je geologicky a tím i morfologicky jednodušší, tvoří nejvyšší vrcholy Javořích hor. Nejvyšše dosahuje Ruprechtický Špičák (889 m); který je současně nejvyšším bodem CHKO Broumovsko i okresu Náchod. K dalším dominantním vrchům patří Světlina (796 m), Široký vrch (838 m), Jelení vrch (751 m) a Jedlový vrch (733 m). Plochým hřbetem vybíhají vulkanity Javořích hor k jihu, až k údolí Stěnavy u Hynčic.

Od osady Janovičky na jihovýchodě se rozprostírá orograficky nižší, ale členitější a geologicky pestřejší část pohoří, tzv. Šonovské vrchy s výrazným vrchem Vysoká (715 m). Paralelně s ním však ještě probíhá nižší vnitřní hřeben od Janoviček až ke státní hranici u Šonova, rozdělený příčnými erozními údolními na jednotlivé vrchy (Bobří vrch 740 m, Rudný vrch 654 m ad.). Morfologicky zajímavý je i vrch Homole (648 m), nazvaný také „Šonovská sopka“. Zatímco ruprechtická (severozápadní) část Javořích hor je vesměs porostlá lesy (v oblasti hynčické elevace se rozprostírají až k řece Stěnavě ve středu Broumovské kotliny), jsou v šonovské (jihovýchodní) části zastoupeny louky, pastviny i pole.



Obr. 1.4.1: Geomorfologické členění území CHKO Broumovsko. (Zeměpisný lexikon ČR – Hory a nížiny)

Plošně největší část Meziměstské vrchoviny náleží k Broumovské kotlině. Ta se dělí na relativně vyšší severozápadní (meziměstskou) část charakteru pahorkatiny a na plochou jihovýchodní část v okolí Broumova jen mělce modelovanou údolím řeky Stěnavy a jejích přítoků. Přibližná dělicí linie probíhá přes Benešov a Olivětín na Šléglův dvůr. Řeka Stěnavy protéká Broumovskou kotlinou zhruba střední částí od severozápadu, kde u obce Starostín přitéká z Polska, směrem k jihovýchodu, kde znovu pod obcí Otovice vstupuje na území Polska – níže v Kladské kotlině se stává levobřežním přítokem řeky Nysa Klodzka. Na svém pravobřeží v celé délce podtéká řadu vrchů a elevací s výrazným převýšením nad tokem řeky (Sokol 504 m na hranicích u Starostína, Mlýnský vrch, Spořilov 467 m u Broumova a Hoprich u Otovic). Pravý příkrý břeh Stěnavy má často charakter nárazového břehu s erozně obnaženým horninovým profilem. Skalní výchozy jsou často selektivně i gravitačně

značné načleněné a mají pestrý reliéf. Pravobřežní přítoky Stěnavy (od severu Verneřovický, Jetřichovský, Křinický, Martínkovický a Božanovský potok) mají pramenné oblasti v Broumovských stěnách a severnější části linie vnějších křídových kuest; jen Hejtmánkovický potok odvodňuje plochý terén uprostřed kotliny. Všechny levobřežní přítoky Stěnavy (Vižňovský, Ruprechtický, Uhlířský, Heřmánkovický, Benešovský, Černý a Šonovský potok) pramení v Javořích horách a odvodňují je. I u těchto potoků (převážně na středním a spodním úseku) se na jejich východním levobřeží vytvořily erozí úseky s morfologicky zvýrazněným nárazovým břehem (skalní stěny, skalní sruby).

Žacléřská vrchovina (IVB-1A). Tvoří ji jihozápadní až západní část území CHKO. Lze ji dále rozdělit na morfologicky výrazný hřeben Jestřebích hor a na relativně nižší vrchovinu směřně orientovanou souběžně s Jestřebími horami, která je na severovýchodě ohraničena Polickou vrchovinou. V této Radvanické vrchovině se v okolí Chvalče vytvořila malá mezihorská kotlina pokračující na sever do Polska. Jestřebí hory podélně zachovávají směr severozápad-jihovýchod a dosahují maximální výšky 739 m vrchem Žaltman. Směrem k jihovýchodu pozvolna klesá výška hřebene a vrcholů (Kolčarka 691 m, Švédský vrch 660 m, Maternice 546 m). Na východ od příčného údolí řeky Metuje krátká a nejnižší část hřebene Jestřebích hor vrcholí kótou Vrše (518 m) a severně od obce Žďárky končí zlomovým omezením v údolí Brlenky.

Ve střední části Jestřebích hor, přibližně od Slavětína na severozápadě po Chlívce na jihovýchodě, podmiňuje střídání pevných a relativně měkkých hornin vytváření podélných hřbítků a mělkých depresí. Hřbítky představují stupně (kuesty), jejichž svrchní poloha je vzhledem k strmému uložení vrstev rovněž příkrá. Tento charakter mají jak hřebenové partie (např. v oblasti Žaltmanu, okolí Odolova aj.), tak i nižší části východního svahu (mezi obcemi Jívka a Bystré). Zde hluboký a příkrý údolní zářez říčky Jívka prořezává soustavu těchto asymetrických hřbítků. Řada těchto hřbítků má na čelním svahu vytvořeny i přes 10 metrů vysoké skalní stěny, skalní defilé a skalní sruby pestře modelované selektivním zvětráváním, s úpatními blokovými akumulacemi (např. meandr Jívky) nebo je na nich vypreparována i celá soustava skalních útvarů typu tors (Kryštofovy kameny). Významnou ukázkou závislosti morfologie krajiny na geologické stavbě je stolová hora Turov (602 m; severně od obce Rokytník), jejíž vrchol tvoří tektonicky podmíněný a izolovaný denudační zbytek svrchní křídý na podloží permu a karbonu.

Obě části Žacléřské vrchoviny jsou známé výskytem a také těžbou černého uhlí. Na území CHKO v současné době není v provozu jediný důl, v terénu Jestřebích hor i Radvanické vrchoviny však je reliéf antropogenně silně pozměněn ať již vhloubenými tvary (ústí šachet a štol), tak i povrchovými tvary (důlní haldy a odvaly).

Polická vrchovina (IVB-1B). Tato orografická jednotka je zcela totožná s geologickou jednotkou svrchněkřídové polické pánve. Střídání pevnějších hornin s měkčími zapřičiňuje stupňovitou stavbu (kuesty), která je v Polické vrchovině díky malému narušení erozními jevy klasicky vyvinuta. Morfologicky velmi výrazně se uplatňuje tektonika zlomovými stupni, z nichž nejdůležitější jsou v podélném směru (severozápad-jihovýchod) polický zlom a bělský zlom, v příčném směru především skalský zlom.

Polická vrchovina (česká část) dosahuje samostatným vrchem největší nadmořské výšky 786 m (vrch Čáp v Teplických skalách), v české části Stolových hor ve svahu Boru (polsky Skalniak) výšky 827 m. Vrchovina je dále dělena na Polickou pánev, Polickou stupňovinu a Stolové hory (českou část). Polická pánev zaujímá střed při ose území a je charakterizována strukturně denudačními plošinami uvnitř a oválným věncem vnitřních kuest po obvodu. Polická stupňovina pak tvoří oválný obvod celé Polické pánve soustavou vnějších kuest. Stolové hory na české území zasahují jen svahy spadajícími na sever do Machovské kotliny nebo k severovýchodu do Broumovské kotliny.

Polickou stupňovinu od jihozápadu tvoří Stárkovské kuesty, které na vnější straně prudce spadají k terénu tvořeném triasem a permokarbonem. Nejvyšším vrcholem je tu Záhoř (607 m). Pásmo dále k severu tvoří Janovické kuesty. Vytvářejí severní uzávěr Polické vrchoviny a v hraničním hřebenu dosahují výšky 710 m. Jen v nejnižší části se prudký čelní svah s převýšením přes 200 metrů nad Chvalečskou kotlinou nachází na českém území (a na území CHKO) – severně od silnice Chvaleč – Horní Adršpach vychází na hřbet i státní hranice a sleduje pak vrcholovou hranu kuesty velkým obloukem až k východu nad Meziměstí, kde hranice sestupuje příčně do severní části Broumovské

kotliny. Za sedlem ležícím severně od obce Zdoňov (565 m) je další část Polické stupňoviny tvořena Zdoňovskými kuestami, jejichž vnější svahy spadají na severovýchod, nejprve do kotliny v okolí polského města Mieroszów, jižněji do severní části Broumovské kotliny – vrcholí výškou 664 m. Východní a geomorfologicky nejvýraznější částí Polické stupňoviny jsou Broumovské stěny. Kuesta Broumovských stěn je ukloněna mírně k jihozápadu, na severovýchodě prudce spadá do Broumovské kotliny s převýšením až přes 300 m. Severní část Broumovských stěn je tvořena jednoduchým asymetrickým hřebenem (od Honského Špičáku po úsek na obci Slavný), rozsáhlejší jižní část je tvořena několika pískovcovými strukturními plošinami. Nejvyšším vrcholem je Božanovský Špičák (773 m), z dalších vrcholů Koruna dosahuje výšky 769 m, Velká kupa 708 m, Signál 707 m. Machovské sedlo, zvané též Machovský kříž (669 m), je tektonicky podmíněné a tvoří orografickou hranici mezi Broumovskými stěnami a jižněji ležícími Stolovými horami.

Stolové hory se převážnou částí nacházejí na území Polska. Průběh státní hranice v území Stolových hor také tvoří kontakt území CHKO Broumovsko s územím NP Góry Stolowe. Na naše území (a do území CHKO) zasahují jen okrajové výběžky Stolových hor jihozápadně od Božanova svahy spadajícími do Broumovské kotliny – největší výšky zde dosahují Suchý vrch 720 m, Lopota 715 m, Bílá skála 720 m nebo jihovýchodně až východně od Machova ve svahu Šefelu (697 m) a Boru (polsky Skalniak), kde český terén sahá do výšky 827 m.

Polická pánev tvoří střední část Polické vrchoviny. Při obvodu ji tvoří oblouk vnitřních kuest, který je souběžný s vnějším pásmem kuest Polické stupňoviny. Souběžně s Broumovskými stěnami a mezi polickým a bělským zlomem je to vrch Chlum (605 m), Hora (593 m), Klůček (613 m) a Na kostele (690 m); severní oblouk pak tvoří vrch Val (589 m), Družstevní vrch (613 m), Dlouhý vrch (698 m); od západu k jihozápadu Strážný vrch (654 m), Čihadlo (650 m), Vysoký kámen a Končina (543 m), jižně od Bezděkova Rez (501 m). Pro celou tuto strukturu je charakteristický mírný sklon svahů ke středu pánve a příkrý sklon čelního svahu po obvodu asymetrických hřbetů, často se skalními stupni i ve více úrovních. V osní části pánve je plochý reliéf v okolí obcí Bezděkov, Velké Petrovice nebo Žďáru nad Metují, do kterého jsou hluboce zaříznutá údolí řeky Metuje a jejích četných přítoků. Hrany těchto údolních zářezů jsou často velmi ostré a tvořené výchozy skalního podloží v podobě skalních srubů, skalních stěn i izolovaných skalních věží. Takto dynamický reliéf vznikl jako lem údolí řeky Metuje od Teplic nad Metují až po soutok s Dřevíčem, v levobřeží Dřevíče, v údolí Ledhujky od Police nad Metují po soutok s Metují u Petrovic aj. Skalní výchozy jsou převážně bohatě modelované selektivním zvětráváním a rovněž náleží k významným krajinným prvkům v pestré přírodě CHKO.

K rozsáhlé oblasti Adršpašsko-teplických skal (téměř 18 km², nejrozsáhlejší celistvý skalní pískovcový masív v ČR) se mimo samotný oválný komplex těchto skal počítají i zářezem řeky Metuje a některých jejích levostranných přítoků oddělené pískovcové tabulové plošiny a pahorky: Šibeniční vrch (617 m), Křížový vrch (666 m), Lada (622 m) a Lysý vrch (611 m), také příčným skalským zlomem oddělená část masivu na jihu Adršpašsko-teplických skal (Skály – Růžek, 694 m). Celá tato skalní oblast vrcholí na jihu vrchem Čáp s výškou 786 m.

V oblasti Ostaše ve středu Polické pánve se nacházejí tři samostatné skalní celky: na samotný vrch Ostaš (700 m) přímo navazuje skalní masív Kočičích skal, který je oddělen několikastupňovou tektonickou strukturou s poklesem o 80 až 100 m na Polickém zlomu. Další příčná zlomová linie, na níž je vázáno údolí potoka Klučánka, pak od masívu Ostaše i Kočičích skal odděluje pískovcový pahorek Hejda (626 m), tektonicky dále načleněný.

Kvádrové pískovce vykazují velice pestrý reliéf a modelaci až po vývoj rozsáhlých pískovcových skalních měst – představují tak z přírodovědného i krajinářského hlediska nejcennější části CHKO Broumovsko, jejichž význam přesahuje do nadnárodní úrovně. Proslulá pískovcová skalní města v Adršpašsko-teplických skalách, na Ostaši, Kočičích skalách, Hejdě, Broumovských stěnách i Stolových horách jsou nejen cílem intenzivního cestovního ruchu, turistiky a horolezectví, ale i četných přírodovědných studií.

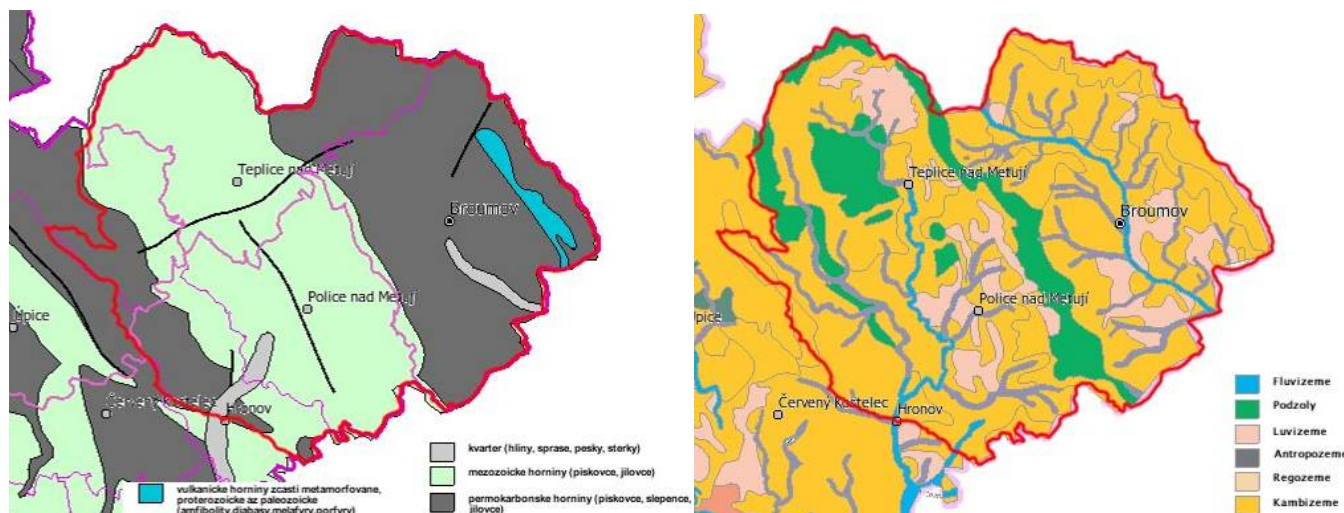
(výťah z Plánu péče o Chráněnou krajinnou oblast Broumouvsko na období 2003-2012, zpracováno podle DEMEK, J. a kol.: *Zeměpisný lexikon ČSR. Hory a nížiny*. Academia, 1987)

1.4.2.2 Pedologicko-petrologické podmínky

Zatímco georeliéf ovlivňuje krajinný ráz na úrovni oblastní, okrskové i místní, výskyt hornin se projevuje v krajinném rázu převážně jen na místní úrovni, méně na okrskové a ojediněle na oblastní. Horniny se v krajinném rázu projevují především barvou, charakterem zvětralin, rozdílným georeliéfem a (zprostředkovaně) rozdílným využitím. (CULEK 2006)

CHKO Broumovsko patří ke geologickému celku vnitrosudetské pánve; její česká část orograficky odpovídá Broumovské vrchovině. Česká část pánve je budována kontinentálními sedimenty a vulkanity stáří svrchního karbonu a permu, dále kontinentálními uloženinami spodního triasu a mořskými uloženinami svrchní křídou. Na obvodu pánve, z větší části již na území Polska (a již mimo území CHKO), vystupují krystalinické masívy proterozoického a staropaleozoického stáří (Krkonošsko-jizerské krystalinikum, orlicko-kladské krystalinikum a krystalinikum Sovích hor).

Celá pánev tvoří brachysynklinálu, jejíž dnešní osa má severozápadní, tj. sudetský směr. V osní části pánve se zachovaly svrchněkřídové sedimenty, budující dílčí strukturu polické pánve. Na jihovýchodě přesahují přes permokarbonské a spodnotriasové sedimenty a jsou spojeny se svrchní křídou v sousedním Polsku. Také na jihu (východně od Hronova) zakrývá křída karbon a je spojena s křídou tzv. svatoňovicko-hronovské pánve, což je v podstatě nejvyšší část výplně tektonického příkopu (hronovsko-poříčský příkop), který se přimyká k hronovsko-poříčské poruše.



Obr. 1.4.2, 1.4.3: Geologická mapa ČR, půdní mapa ČR. (<http://geoportal.cenia.cz>)

Území CHKO je v současném vymezení z větší části (cca 60%) budováno sedimenty a vyvřelinami permokarbonu a spodního triasu. Zbývající část připadá na křídové sedimenty. Rozdílnost v litologickém utváření těchto formací vtiskuje zásadní rozdíly oblastem budovaným permokarbonem či svrchní křídou, a to jak v morfologii krajiny, tak i ve vzniku půd a dalších zvětralin.

Celá oblast vnitrosudetské pánve patří z hlediska rozšíření pokryvných útvarů ke snosným oblastem. Pokryvné útvary, většinou kvartérního stáří, jsou málo rozšířeny. Petrograficky převažují hlíny a písčité hlíny, často s kamenitou příměsí. Jsou zastoupeny v celé oblasti. Písčité hlíny až hlinité písky jsou rozšířené v oblasti výchozů křídových pískovců i pískovců a slepenců permokarbonu. Naopak svahoviny v oblastech budovaných aleuropelity tvoří jílovité hlíny. Svahoviny s převahou kamene, hlinitokamenité suti a kamenité suti jsou rozšířené především v terénech budovaných horninami broumovského souvrství (Javoří hory). Ryolity a ignimbrity vytvářejí volné kamenité suti o mocnostech přes 5 m (např. v Heřmánkovickém údolí).

Nejmladším pokryvným útvarem jsou povodňové hlíny (holocén až recent), které budují nivy současných toků. Největší rozlohy dosahují u Stěnavy od Broumova k Otovicím, u toku Metuje od Petrovic po Hronov. V podloží povodňových hlín leží aluviální štěrky, štěrkopísky a hrubé písky

(převážně würmského stáří). Štěrkové a pískové uloženiny říčních teras se zachovaly ve větší míře jen na Broumovsku.

Nejvíce půd vhodných pro zemědělskou činnost se díky geologickému složení a morfologii terénu vytvořilo v Broumovské kotlině, kde lesy ustoupily na dnešní plošné zastoupení cca 20% území. Proto je také toto území činností člověka nejvíce pozměněno. Bylo prakticky odlesněno a je intenzivně zemědělsky obhospodařováno. Vyvinuly se zde bonitně dobré zemědělské půdy, jen při okrajích kotliny zčásti degradované štěrkopískovými sedimenty a svahovými kamenitohlinitými uloženinami na úpatí Javoří hor a Broumovských stěn. Oblast Žacléřské vrchoviny jako celek je z celé CHKO nejvíce zalesněná. Relativně nejvíce zemědělských půd je při soutoku Dřevíče a Metuje v okolí obce Velký Dřevíč a v kotlině Chvalče a Radvanic (částečně již mimo CHKO). Půdy zde jsou většinou písčitohlinité, často až kamenito-hlinité. Jako celek je tato oblast ze všech tří orografických jednotek nejméně vhodná pro zemědělskou činnost, zejména pro rostlinnou produkci.

V Polické vrchovině jsou relativně nejlepší půdy vyvinuté na mírně ukloněných plošinách kuest a na plochem středě pánve. Půdy, poměrně hojně zemědělsky využívané, jsou střední bonity. Čela kuest pokrývají hlinito-kamenité půdy, na kvádových pískovcích leží balvanité a blokové svahoviny. Tyto části jsou pro zemědělství zcela nevhodné, a proto jsou vesměs pokryty lesy.

Půdní a klimatické podmínky určují i zemědělské výrobní typy na území CHKO Broumovsko. Převažuje výrobní typ bramborářský, ve vyšších polohách výrobní typ ovesný až horská luční hospodaření. Z ekonomických důvodů dochází v posledních letech k zatrávňování pozemků a přechodu k lučnímu hospodaření zejména ve vyšších polohách.

(výťah z Plánu péče o Chráněnou krajinnou oblast Broumovsko na období 2003-2012)

1.4.2.3 Hydrologické podmínky

Hydrologické podmínky se projevují v krajinném rázu prostorově omezeně. O co menší je jejich prostorové zastoupení, o to výrazněji se na utváření krajinného rázu podílejí, zvláště v krajinách, kde je jejich zastoupení nadprůměrné. I zcela drobný vodní prvek zásadně mění krajinný ráz. Vodní prvky představují cévní soustavu krajiny, a proto jsou tak významné. Pokud není vodní prvek silně devastován, bývá většinou obyvatel hodnocen v krajině pozitivně. (CULEK 2006)

CHKO náleží převážně do povodí řek Metuje a Stěnavy. Jejich rozvodí v ose jihovýchod-severovýchod je zároveň hlavním evropským rozvodím mezi úmořími Baltského a Severního moře. Plocha rybníků zaujímá 23,5 ha (0,05% CHKO), ostatní vodní plochy 265 ha (0,6%).

Celkově vodní plocha pokrývá 288,5 ha (což je pouze cca 0,7% z celkové plochy CHKO). Významnější levobřežní přítoky Stěnavy jsou potok Starostínský (pramen v Polsku), Vižňovský, Ruprechtický, Uhlířský, Heřmánkovický, Kravský, Svinský a Černý, významnější pravobřežní přítoky potok Verněřovický, Jetřichovský, Křinický, Martínkovický a Božanovský.

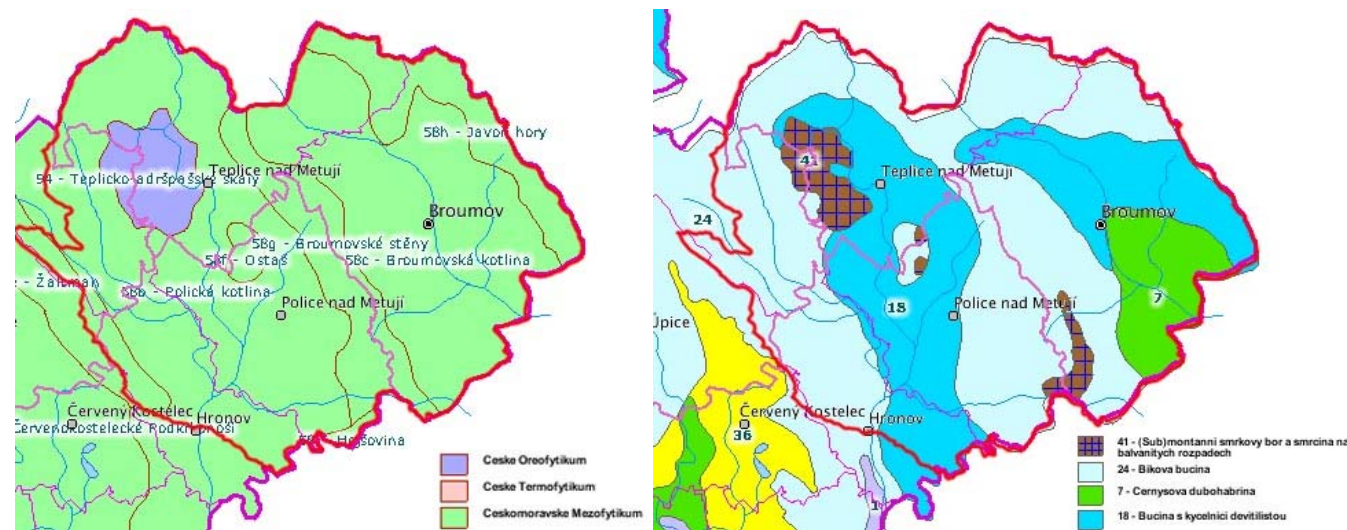
Významnější levobřežní přítoky Metuje jsou potok Zdoňovský, Bohdašínský, Dunajka, Ledhuje a Židovka (mající charakter říčky). Významnější pravobřežní přítoky Metuje jsou Skalní potok, Vlášenska (charakter říčky), Dřevíč (říčka) a Rokytník. V povodí Metuje se nachází Chráněná oblast přirozené akumulace podzemních vod Polická křídová pánev (CHOPAV PKP), na jejímž území je zvýšená ochrana podzemních vod jako nejdůležitější složky přírodního prostředí.

(výťah z Plánu péče o Chráněnou krajinnou oblast Broumovsko na období 2003-2012)

1.4.2.4 Biotické podmínky

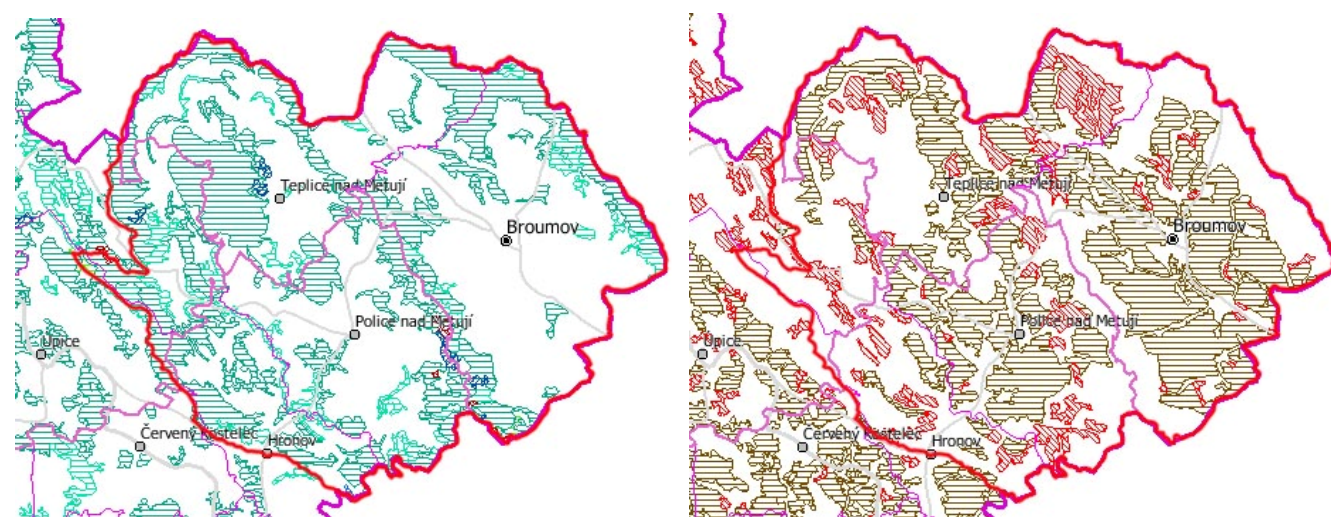
Biotické (resp. vegetační) prvky jsou snadno měnitelné a nejčastěji také podléhají zásahům lidí. Naše krajina se vlivem hospodaření od neolitu již několikrát zásadně proměnila, a to především v důsledku změn vegetace. Vliv fauny na utváření krajinného rázu je omezený a často zprostředkovaný přes ovlivněnou vegetaci. (CULEK 2006)

Podle současného fytogeografického členění náleží převážná část regionu mezofytiku (Českomoravské mezofytikum – okresy Sudetské mezihoří, Broumovská kotlina, Broumovské stěny). Klimatické rozdíly spolu s pestrou geologickou stavbou oblasti se projevují ve složení květeny jednotlivých fytogeografických podokresů (Polická kotlina, Žaltman, Ostaš, Javoří hory, Hejšovina), nejmarkantnější je přítomnost několika druhů subarktického a středoevropsko-subalpínského geoelementu v roklicích pískovcových skalních měst v Adršpašsko-teplických skalách. Toto území je vyčleněno jako samostatný fytogeografický okres oreofytika (České oreofytikum – okres Teplicko-adršpašské skály). Převládajícími geoelementy v území CHKO jsou středoevropský a subboreální.



Obr. 1.4.4, 1.4.5: Fytogeografické členění ČR, potenciální přirozená vegetace. (<http://geoportal.cenia.cz>)

Území CHKO leží v dubobukovém až smrkobukovém vegetačním stupni. Charakter vegetace oblasti je silně ovlivněn rozmanitostí geologického podloží. Jádrová území CHKO jsou tvořena kyselými kvádrovými pískovci s druhově poměrně chudou vegetací. Vegetace na opukách, místy značně vápnitých, je naproti tomu druhově velmi bohatá. Rekonstrukčně převládají květnaté a kyselé bučiny, v menší míře jsou zastoupeny lužní lesy, suťové lesy a submontánní reliktní bory. V inverzních polohách, zvláště v Adršpašsko-teplických skalách, se maloplošně vyskytují podmáčené typy smrčín. Nedořešena je rekonstrukce vegetace v silně odlesněné Broumovské kotlině, kde se předpokládá určité zastoupení dubohabřin.



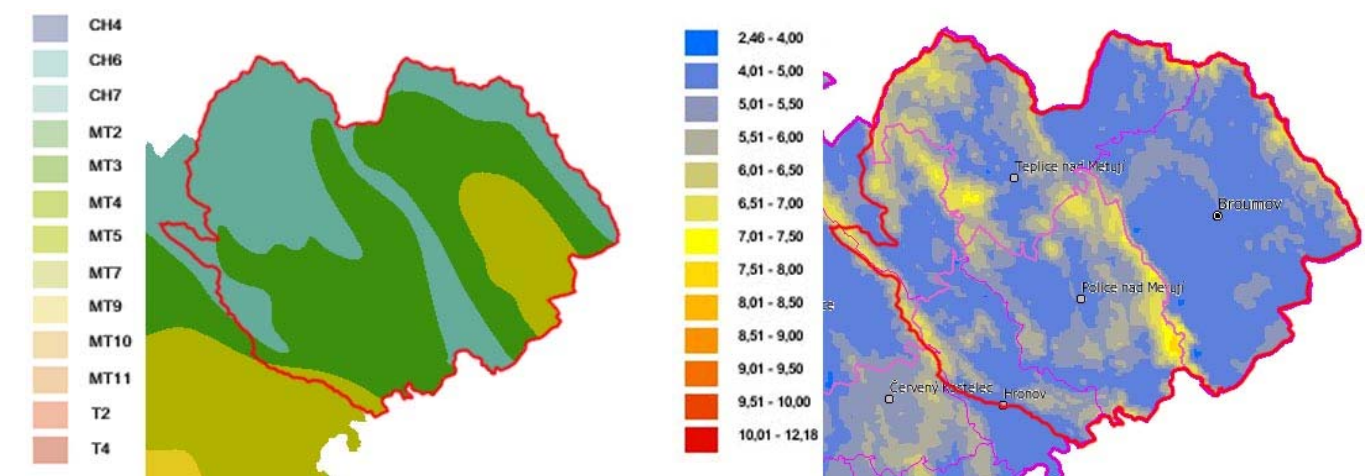
Obr. 1.4.6, 1.4.7: Lesní plochy a jejich změny podle CORINE Land cover, plochy orné půdy a jejich změny podle CORINE Land cover. (<http://geoportal.cenia.cz>)

Broumovsko je oblastí s velmi změněnou skladbou lesů. Převládající smrkové kultury vykazují ochuzené složení podrostu a šíření některých expanzivních druhů. Nejzachovalejšími lesními společenstvy, ať již jde o druhovou skladbu či strukturu, jsou reliktní bory a suťové lesy, tedy pro lesní hospodářství nejobtížněji přístupné plochy. Zvláště suťové lesy jsou významným refugiem květeny v hospodářsky silně využívaných částech CHKO. Relativně nejméně se dochovalo z lesů dubobukového vegetačního stupně.

V území převládají ovsíkové, pcháčové a smilkové louky, ojediněle se vyskytují zbytky rašelinných (slatinných) a bezkolencových luk. Zemědělská velkovýroba vesměs přivodila destrukci polokulturních luk (odvodňováním, intenzivním hnojením, přiséváním, převodem na obnovované kulturní louky a zřízením intenzivních pastevních areálů, často nevhodně situovaných do vlhkých lokalit). V důsledku ponechání nepřístupných pozemků ladem velmi vzrostlo zastoupení sukcesních stadií směřujících k lesu. Tyto trendy nejtěživěji postihly vegetaci mokřadů a vlhkých luk. Dramaticky se v posledních desetiletích změnilo složení plevelových společenstev (ústup až úplné vyhynutí některých druhů). Silně se zvětšilo zastoupení vysokobylinné ruderalní vegetace. CHKO Broumovsko patří k floristicky středně bohatým územím ČR, je odtud známo kolem 1000 druhů cévnatých rostlin.

Zoogeograficky patří region do českého úseku provincie listnatých lesů eurosibiřské podoblasti palearktické oblasti. Podle členění na faunistické okresy se CHKO Broumovsko nachází ve faunistických okresech: Broumovská vrchovina a Broumovská kotlina.

(výťah z Plánu péče o Chráněnou krajinnou oblast Broumovsko na období 2003-2012)



Obr. 1.4.8, 1.4.9: Klimatické oblasti na území CHKO; průměrná rychlost větru ve 100 m nad povrchem (m/s). (Mapový server AOPK, www.ochranaprirody.cz)

1.4.2.5 Klimatické podmínky

Atmosférické prvky patří neodmyslitelně k rázu každé krajiny, přestože často bývají podceňovány, snad pro malou možnost jejich ovlivnění. (CULEK 2006)

Územím CHKO probíhají zhruba ve směru severozápad – jihovýchod horské hřebeny s výškovými rozdíly terénu od 300 do 880 m n. m., které vytvářejí i na krátkou vzdálenost poměrně značnou rozdílnost podnebí. Charakter klimatu podmiňuje hospodářské i společenské využití jednotlivých částí celé oblasti a svým dlouhodobým působením má také velký význam pro následné pochody utvářející reliéf krajiny, vznik charakteristických typů půd a rostlinných i živočišných společenstev.

Podle klimatické rajonizace ČR je území CHKO začleněno do tří rajonů dvou klimatických oblastí. Nejteplejší částí území je střed jižní poloviny Broumovské kotliny, řazené do klimatické oblasti mírně teplé a rajonu MT7; zbytek Broumovské kotliny až k úpatí Broumovských stěn a Javořích hor, dále Policko, Machovsko a Stárkovsko je ještě řazeno do mírně teplé oblasti a rajonu MT2. Hřebenové partie Javořích hor, Jestřebích hor a Broumovských stěn i široké okolí Teplic nad Metují, Adršpachu a Jívky již patří do klimaticky chladné oblasti a rajonu CH7.

V celé oblasti převládají větry západních směrů (kvadrant severozápad – jihozápad). Srážkový úhrn je 650 – 1000 mm, z toho podíl zimních srážek činí 250 – 400 mm. Sněhová pokrývka leží průměrně 70 – 90 dnů, lokálně až 120 dnů. Délka jejího trvání (v závislosti na nadmořské výšce a expozici terénu) se prodlužuje zhruba severozápadním směrem ke Krkonošům.

Výjimečný mezoklimatický a mikroklimatický charakter vykazují rozsáhlejší pískovcová skalní města (Adršpašsko-teplické skály, Broumovské stěny, Ostaš a další), kde v hlubokých a zastíněných roklích, rozsedlinách a četných pseudokrasových jeskyních a propastech se tvoří výrazná klimatická inverze.

(výťah z Plánu péče o Chráněnou krajinnou oblast Broumovsko na období 2003-2012)

1.4.2.6 Ochrana přírody na území CHKO

Na území CHKO Broumovsko jsou vymezena tato maloplošná zvláště chráněná území (ÚSOP):

Národní přírodní památka Polické stěny – geomorfologicky ojedinělý útvar Polických stěn tvořený formami pseudokrasového reliéfu v kvádrových pískovcích svrchní křídly vyskytujícími se zde především v podobě rozsáhlých skalních plošin a měst, složitě členěných hřbetů a skalních věží, kaňonů, soutěsek a jeskyní, se specifickými rostlinnými a živočišnými společenstvy a se zbytky přirozených lesních ekosystémů a typy přírodních stanovišť a druhy, pro které byla jiným právním předpisem vyhlášena EVL Broumovské stěny a které se nacházejí na území národní přírodní památky.

Národní přírodní rezervace Adršpašsko-teplické skály – rozlehlé skalní město budované turonskými pískovci.

Národní přírodní rezervace Broumovské stěny – rozsáhlé pískovcové skalní město, místy zachované smíšené porosty.

Přírodní památka Borek – geomorfologicky zajímavé území kvádrových pískovců Lysého vrchu s příkrou skalní stěnou, vysokým balvanitým osypem a na ně vázaných fragmentů specifických společenstev – reliktních borů a vegetace silikátových skal a drolin.

Přírodní památka Kočičí skály – reliéf s geomorfologicky významnými útvary, vyvinutý na kvádrových pískovcích svrchní křídly a přírodě blízký ekosystém borů se specifickými rostlinnými i živočišnými lesními a skalními společenstvy.

Přírodní památka Mořská transgrese – geologické vrstvy dokládající svrchněkřídovou záplavu – transgresi moře přes sedimenty triasu, odkryté ve stěně bývalého lomu a rostlinná i živočišná společenstva přírodě blízkého lesa na suťovém svahu.

Přírodní památka Pískovcové sloupky – přírodními procesy vymodelované skalní sloupky tvaru přesýpacích hodin ve stěně umělého odkryvu, geomorfologicky pozoruhodný suťový svah se skalními výchozy, rostlinná i živočišná společenstva přírodě blízkého lesa a skal, populace lilie zlatohlavé.

Přírodní památka Šafránová stráň – populace silně ohroženého šafránu bělokvětého na druhově bohaté svahové louce.

Přírodní rezervace Farní stráň – jedlové a klenové bučiny s typickou zvířenou a květenou, balvaniště a skalní výchozy se specifickými rostlinnými a živočišnými společenstvy.

Přírodní rezervace Křížová cesta – reliéf vyvinutý na kvádrových pískovcích svrchní křídly s geomorfologicky významnými útvary, především skalní věže, soutěsky a jeskyně, a přírodě blízký ekosystém borů se specifickými rostlinnými i živočišnými lesními a skalními společenstvy.

Přírodní rezervace Ostaš – geomorfologicky cenné území v kvádrových pískovcích svrchní křídly s přírodovědně významnými formami pískovcového reliéfu a zbytky přírodě blízkých ekosystémů se specifickými rostlinnými a živočišnými lesními a skalními společenstvy.

Na území CHKO jsou vymezena území zařazená do evropské sítě Natura 2000. Jsou to:

Ptačí oblast Broumovsko – populace sokola stěhovavého a výra velkého a jejich biotopy.

Evropsky významná lokalita Adršpašsko-teplické skály – rašelinný les, přechodová rašeliniště a třasoviště, chasmoxytická vegetace silikátových skalnatých svahů, jeskyně nepřístupné veřejnosti, bučiny asociace *Luzulo-Fagetum*, acidofilní smrčiny.

Evropsky významná lokalita Broumovské stěny – evropská suchá vřesoviště, chasmoxytická vegetace silikátových skalnatých svahů, jeskyně nepřístupné veřejnosti, bučiny asociace *Luzulo-Fagetum* a *Asperulo-Fagetum*.

Evropsky významná lokalita Kozínek – lesy svazu *Tilio-Acerion* na svazích, sutích a v roklích, extenzivní sečené louky nížin až podhůří, chasmoxytická vegetace vápnitých skalnatých svahů, bučiny asociace *Asperulo-Fagetum*.

Evropsky významná lokalita Metuje a Dřevíč – lokalita mihule potoční.

Evropsky významná lokalita Řeřišný u Machova – lokalita srpnatky fermežové.

Evropsky významná lokalita Stárkovské bučiny – extenzivní sečené louky nížin až podhůří, chasmoxytická vegetace vápnitých skalnatých svahů, bučiny asociace *Asperulo-Fagetum*.

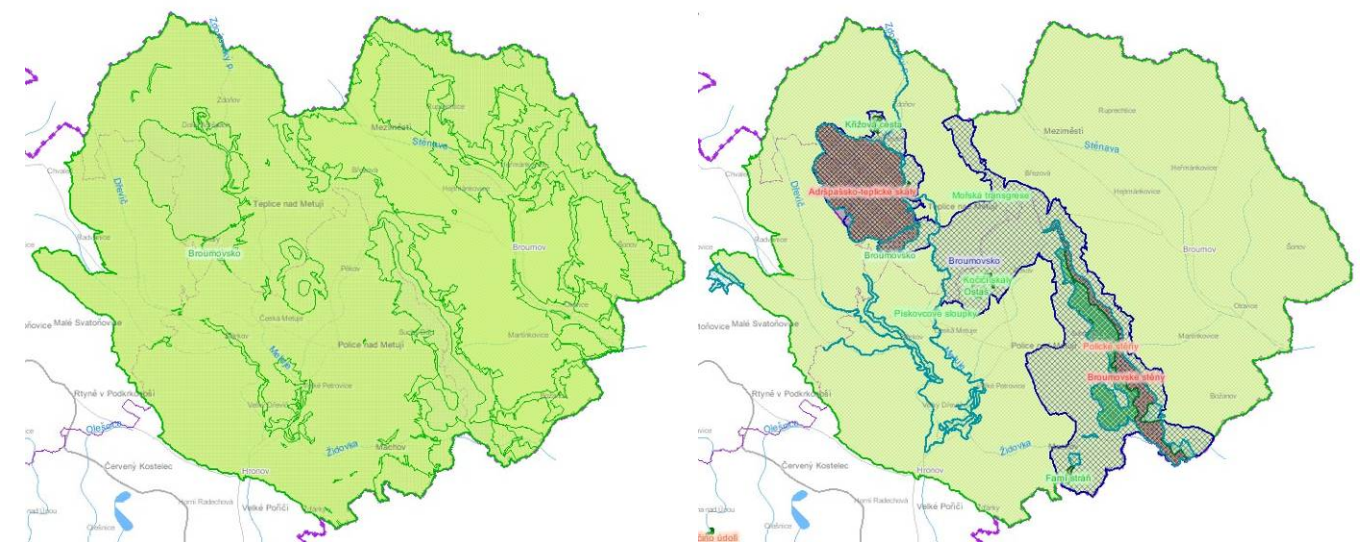
Evropsky významná lokalita Vladivostok – lokalita modráska bahenního, modráska očkovaného.

Evropsky významná lokalita Žaltman – smíšené jasanovo-olšové lužní lesy temperátní a boreální Evropy, extenzivní sečené louky nížin až podhůří, bučiny asociace *Luzulo-Fagetum* a *Asperulo-Fagetum*.

Na území CHKO se nachází několik **památných stromů**:

Bartoňovy jasan, Buky u Janovic, Adršpašská lípa, Barešova lípa, Berkova lípa, Bezděkovský dub, Bohadlova lípa, Hraniční buk, Hrnčířův jasan, Husitská lípa, Janovická lípa, Klášterní dub v Broumově, Kosova lípa, Lípa na Krčmově, Lípa u Šimočků, Maixnerova lípa, Obecní lípa, Šrůtkova lípa, Štajerova lípa, Vavřenova lípa, Verněřovická lípa

(Ústřední seznam ochrany přírody, AOPK ČR, <http://drusop.nature.cz>)



Obr. 1.4.10, 1.4.11: Zonace CHKO Broumovsko, MZCHÚ a Natura 2000 na území CHKO. (Ústřední seznam ochrany přírody, mapová aplikace, <http://drusop.nature.cz>)

1.4.3 Specifické rysy území – kulturní a historické podmínky

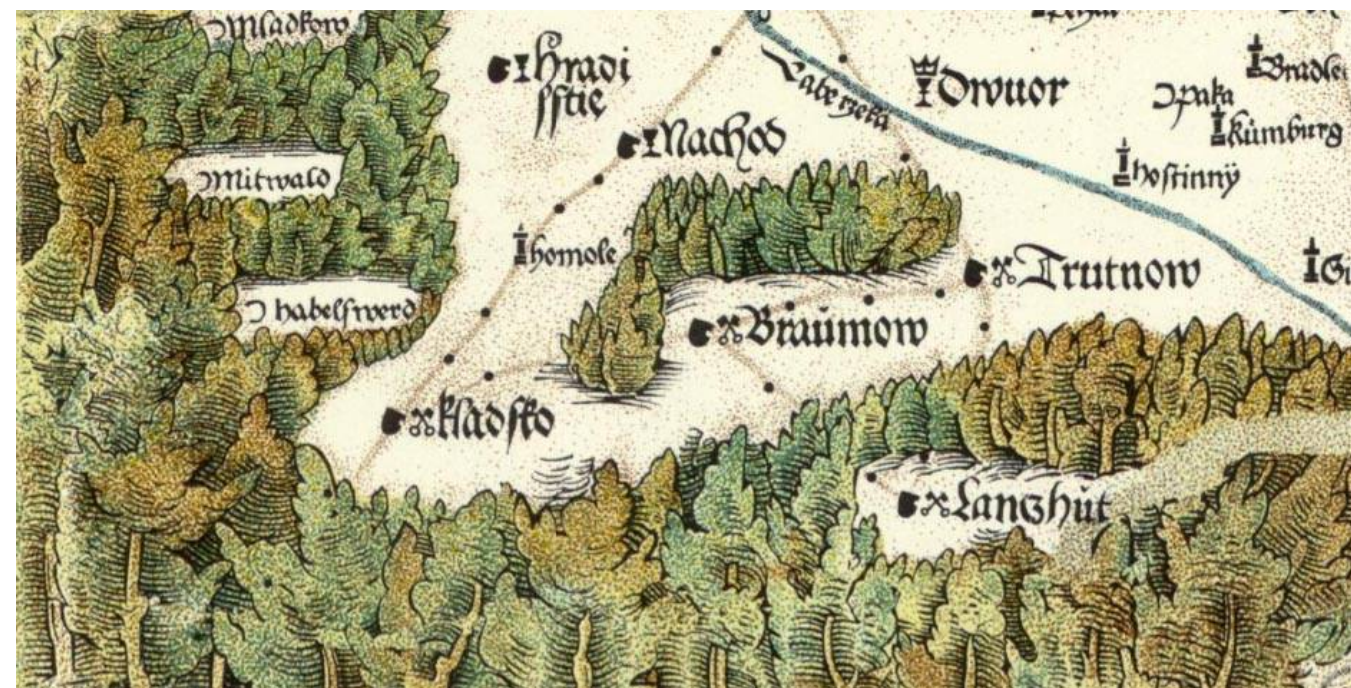
1.4.3.1 Dějiny osídlení a vývoj krajiny

Dnešnímu Broumovsku vtiskla tvář středověká kolonizace ve 13. století. Historie osídlování krajiny však začíná již ve starší době kamenné – paleolitu – na horním toku Metuje a Stěnavy. Paleolitické lovce sem lákaly především průsmyky spojující údolí Metuje s Kladskou kotlinou a jejím prostřednictvím i s Dolnoslezskou nížinou. Jednoznačně je zde doložena až přítomnost mladopaleolitických lovců, jak ukazují archeologické nálezy z Náchoda-Pihova, Police nad Metují, Stárkova, Verněřovic a Woliborzu u Nové Rudy.

S nástupem zemědělské civilizace v polovině 6. tisíciletí vysoko položenou, relativně chladnou a vlhkou krajinu první zemědělci neosídlili. Kamenné neolitické a eneolitické sekery a mlaty nalezené v údolí Metuje (Náchod, Zličko, Police nad Metují) a Stěnavy (Božanov, Gajów, aj.) však napovídají, že zdejšími průsmyky patrně procházela stezka spojující Českou kotlinu s úrodnými nížinami Dolního Slezska. Osídlení se do Kladské kotliny vrací až na počátku mladší doby bronzové. V této době sem z Dolního Slezska pronikají početné skupiny lidu lužických popelnicových polí, který posléze kolonizuje i celé severovýchodní Čechy. Teplé a suché subboreální klima umožnilo tomuto lidu se usadit i v poměrně vysoko položených oblastech. Osídlení postupuje i proti proudu Stěnavy a dostává se až na samé hranice Broumovska, ne-li ještě dál. Archeologickými nálezy z Adršpachu je osídlení na Broumovsku nezvratně doloženo až v době laténské (400 let př. Kr. až přelom letopočtu). Je však otázkou, zda se zde usadili přímo etničtí Keltové, kteří během své expanze obsazují severovýchodní Čechy, Kladskou kotlinu i Dolní Slezsko, nebo se do těchto míst uchyluje latenizovaný lid popelnicových polí, či dokonce skupinka przeworského obyvatelstva ze Slezska. V době římské (přelom letopočtu – 375) již zdejší osídlení takového rozsahu zdaleka nedosahuje. Germáni obsazují pouze střed Kladské kotliny. Nálezy římských mincí nicméně naznačují, že údolím Stěnavy až k průsmykům do údolí Svídnické Bystřice vedla jedna z vedlejších větví jantarové stezky. Po odchodu posledních germánských osadníků z Kladské kotliny na přelomu 4. a 5. století zdejší krajina definitivně pustne a zarůstá pralesem. S výjimkou nevelkého ostrůvku sídel kolem slavníkovského, později přemyslovského pohraničního hradu v Kladsku, zůstal tento pohraniční hvozď po téměř celý raný středověk neobydlen.

K prvním změnám dochází teprve v polovině 12. století v souvislosti s výraznějším sídelním rozvojem v centru Kladské kotliny. Osídlení postupující proti proudu řeky Stěnavy mohlo ještě před polovinou 13. století dosáhnout až na Broumovsko. Osídlování méně příznivé krajiny na horním toku Metuje postupovalo zřetelně pomaleji. Sídelní hranice se na přelomu 12. a 13. století posunula pouze ke Starému Městu nad Metují. Tuto skutečnost příliš nezměnila ani nevelká kolonie mnichů z Břevnovského kláštera, kteří se podle listinných falz domněle datovaných do let 1213 a 1229 usadili v místech dnešní Police nad Metují.

Zásadní zlom v dějinách Náchodska, Stárkovska, Teplicka, Policka a Broumovska přináší až mohutná kolonizační vlna v polovině 13. století. Král Václav I. pověřil kolonizací Náchodska Hrona z rodu Načeraticů, Stárkovsko obsazovali příslušníci rodu erbu zlatého třmenu. Přibližně ve stejné době zahájil se souhlasem posledních Přemyslovců kolonizaci Policka a Broumovské kotliny, původně součásti Kladska, také benediktinský klášter v Břevnově. Nové vesnice byly vesměs vysazovány na českém právu. Pouze na Broumovsku byla většina vesnic založena na základě emfyteutického (zákupního) práva, převážně za účasti německých kolonistů. Několik emfyteutických vsí bylo založeno také na Policku. Struktura sídel, která se stabilizovala na konci kolonizace, se až na některé výjimky (např. vesnice nově založené ve druhé polovině 16. století – Březová, Hony, Slavný nebo v 19. století Benešov) již fakticky nelišila od současnosti. Vesnické osídlení doplňovala centrální sídliště městského charakteru, v nichž se soustřeďovala řemeslná výroba a kde probíhaly místní trhy. Do druhé poloviny 13. století spadá založení Stárkova na území kolonizovaném rodem erbu zlatého třmenu. Poloha této osady na bezvýznamné komunikaci postupně vedla ke stagnaci a Stárkov se stal městečkem až v roce 1573. Centrem území kolonizovaných benediktiny se z počátku stává klášter a osada v Polici nad Metují. Později se centrum správy přesunulo do významnějšího Broumova. Který je na město povýšen až v roce 1348. V dalším desetiletí byl opevněn hradbami. Osadu spolu se správním hradem založil břevnovský klášter. Půdorys Broumova nese typické znaky slezské kolonizace.



Obr. 1.4.12: Broumovsko na Klaudyánově mapě Čech, 1518. (<http://www.staremapy.cz/antos>)
Mapa, jejímž autorem byl Mikuláš Klaudyán, je orientována k jihu, nemá číselné ani grafické měřítko, ani zeměpisnou síť. Důležité cesty jsou na zachovaném výtisku ručně okolorované a řadí tuto mapu také mezi první mapy cestovní (tečkami jsou označeny vzdálenosti v mílích) – cesta z Náchoda do Kladska, z Kladska přes Broumov do Trutnova a do slezského Landeshutu (dnešní Kamienna Góra). Klaudyánova mapa, zhotovená v roce 1518 v Norimberku, je první mapou zemského celku ve střední Evropě a sloužila po celá desetiletí jako podklad pro zpracování četných dalších map. Zobrazení sídel hovoří o jejich tehdejší významu (odlišena města královská a poddanská) i o jejich náboženské orientaci (města katolická a kališnická). V mapě je zobrazen zalesněný hraniční hřbet i zalesněný masiv Polické vrchoviny. Ze sídel na území CHKO je zachycen Broumov a hrad Homole u Velkého Dřevíče (dnes zřícenina hradu postaveného ve 13. století jako panství rodu Panewitzů), z okolí Náchod, Trutnov, Landeshut a Kladsko. Tato mapa se stala součástí knih Sebastianiana Münstera.



Obr. 1.4.13: Broumovsko na Crigingerově mapě Čech, 1568. (<http://www.staremapy.cz/antos>)
Crigingerova mapa je mnohem obsáhlejší než mapa Klaudyánova, ačkoliv ji Criginger kreslil doma, bez jakéhokoliv cestování. Do mapy jsou vloženy různé hospodářské údaje. Tato mapa se stala součástí atlasů Gerharda de Jode (1584) a Mercatora (1585). Ukazuje hranici českého království a Slezska. Ze sídel na území dnešní CHKO je zachycen Broumov (Brauna), Police nad Metují (Politz), hrad Homole (Humole), z okolí Kladsko (Glotz), Radków (Wunschelburg), Náchod (Nahod) či Trutnov (Trauttenaw). Graficky je znázorněn dramatický reliéf Polické vrchoviny a Javořích hor.

Původní správní hrad byl přestavěn v opevněné proboštví, do kterého se dokonce po vyvrácení břevnovského kláštera husity v roce 1420 na jistou dobu přesunulo centrum benediktinského řádu. Zdrojem hospodářské prosperity města se stala soukenická výroba zaměřená převážně na export na vzdálenější trhy.

Sídelní strukturu nově kolonizovaných oblastí doplňovala feudální sídla, sdružující některé správní, centrální a obranné funkce. V období vrcholného středověku to byly především zeměpanské (Adršpach) a šlechtické (Skály, Střmen) hrady, benediktinské pohraniční hrádky, dále tvrze a svobodné statky, z nichž byla přímo spravována drobná pozemková držba. Jejich místo v 16. a 17. století začínají postupně zaujímat zámecká sídla (Skály, Stárkov, Teplice, Adršpach) a rezidenční dvory.

Středověké a raně novověké osídlení bylo poměrně často vystavováno destruktivním vlivům válek a epidemií. V 15. století to byly především husitské války a války s Matyášem Korvínem, v 16. století epidemie moru. Zvláště zničující dopad pak měla v první polovině 17. století třicetiletá válka a další epidemie moru.



Obr. 1.4.14: Broumovsko na Aretinově mapě Čech, 1619. (<http://www.staremapy.cz/antos>)

Tuto mapu vydal v roce 1619 Pavel Aretin z Ehrenfeldu. Mapa vznikla na základě prací zemských měřičů. Místopis je poměrně podrobný, je zde schematicky zakresleno členění českého státu (hranice krajů a hranice zemské). Mapa rozlišuje královská města, královská městečka, městečka šlechtická, hrady, tvrze, kláštery, městečka s hradem, vesnice s hradem, zlaté doly, doly stříbrné, cínové a železné, sklárny a lokality s minerálními vodami. Druhé vydání mapy vyšlo v roce 1632. Na základě této mapy byla zpracována v letech 1672 – 1676 mapa Čech v měřítku 1:256.000, kde je důkladně zpracováno pohraničí. Ze sídel na území CHKO je zachycen opět Broumov (Braumow), Police nad Metují (Polize), Adršpach (Adešrpach) za hranicemi Radkóv (Wunſchelburg), Mieroszów (Friedland).

Po třicetileté válce je život poddaných i charakter krajiny na broumovském panství výrazně ovlivňován provozem benediktinského klášterního velkostatku. Broumovský urbář z let 1676 až 1677 ukazuje na značně rozšířené rybníkářství a chov ovcí, dokládá ale i nezemědělské provozy, například dehtářské pece, vodní mlýny, pily a lisovny oleje.

Výrazným krajinotvorným prvkem se od 18. století stává nově budovaná barokní sakrální i světská architektura. Věhlasní stavitelé Kryštof a Kilián Ignác Dientzenhoferové se zasloužili o přestavbu polického i broumovského kláštera a vybudování architektonicky jedinečné skupiny osmi venkovských barokních kostelů, které tvoří významné krajinné dominanty.

Tvář krajiny na Broumovsku také poznamenává pás polních opevnění a vojenských táborů vybudovaných převážně za sedmileté války. Svěbytnou podobu krajiny a vesnicím vtiskla v 18. století také rozsáhlá výstavba zděné architektury (výstavné broumovské zděné statky, typický architektonický typ). Pevně z minulého století pochází i značná část výjimečně bohaté a kvalitní drobné sakrální architektury: kaple, křížové cesty a stovky pískovcových soch a křížů v obcích i ve volné krajině.



Obr. 1.4.15: Broumovsko na Vogtově mapě Čech, 1712. (<http://www.staremapy.cz/antos>)

Mapu (Historický a geografický popis Království českého) vydal v roce 1712 Mauritius Vogt. Mapa je důležitá nejen svou přesností, ale zejména popsanou hustou silniční sítí („první česká silniční mapa“). Kromě silnic jsou v mapě označeny různé zajímavosti (vinohrady, teplé prameny). Oproti předchozím mapování je zde zachycena poměrně hustá struktura sídel, z nichž na území CHKO vynikají Broumov (Braunau), Police nad Metují (Politz), Stárkov (Starkstell), Žacléř (Schatzlar), Šimperk (Schimberg) a další. Krajina je poměrně hustě osídlena a urbanizována.

Novověké osídlení na Broumovsku bylo značnou měrou formováno rozvojem textilní výroby. K tradičnímu soukenictví se přidružilo od druhé poloviny 17. století především domácí zpracování lnu a tkalcovství na vesnicích. Tato nová ekonomická aktivita umožnila většímu počtu dospělých osob zakládat vlastní rodiny (v porovnání s čistě zemědělskými oblastmi), což se v následujícím období projevilo ve značném nárůstu počtu obyvatel. Podle statistických údajů z počátku 70. let 19. století se Broumovsko dokonce řadilo mezi jednu z nejlidnatějších oblastí Čech. Od poloviny 19. století dochází k největšímu hospodářskému a následnému stavebnímu rozmachu. Textilní výroba se soustřeďuje do řady nově vznikajících továren, které zásadně mění tvář měst i některých vesnic (každá obec měla minimálně jednu továrnu).

Proběhla politická a správní reforma a katastrální mapování. Klíčovým faktorem pro rozvoj Broumovska bylo vybudování tzv. choceňské dráhy (1875), spojující Vídeň se Slezskem a Kladskem. Na ni pak navázalo železniční propojení Teplic nad Metují a Trutnova.

Počátek 20. století s sebou přináší národnostní nepokoje mezi českými a německými obyvateli a také hospodářskou krizi postupně prohlubovanou díky první světové válce. Prorakousky a všenněmecky orientovaní představitelé obcí na Broumovsku rozhodně odmítli vyhlášení československého státu 28. října 1918. Projevy odporu proti ČSR zcela neustaly ani po obsazení Broumovska českým vojskem a po převzetí moci pražskou vládou. Po několika letech hospodářské konjunktury a s tím souvisejícího

politického uklidnění, postihly Broumovsko po roce 1929 obzvlášť těžce důsledky světové hospodářské krize. Podobná situace nastala i v jiných oblastech s vysokou koncentrací textilní výroby.

V roce 1938 po Mnichovské dohodě bylo Broumovsko rozděleno – převážně německé Broumovsko a Teplicko bylo přiřazeno k Říši, Policko k protektorátu. Po válce prošlo Broumovsko dramatickým vývojem, který se těžce podepsal na obyvatelstvu i krajině. Lze vyjmenovat minimálně pět historických mezníků, z nichž každý znamenal citelný negativní zásah do osídlení, hospodářství i stavu krajiny: v letech 1945–47 vyhnání Němců, osídlování pohraničí, v roce 1948 vítězství komunistů a počátek kolektivizace, v roce 1960 zrušení okresu Broumov, od roku 1970 počátky budování socialistické vesnice – tato snaha vrcholila v roce 1985 integrací obcí v okrese Náchod (program střediskových obcí).

Téměř úplná výměna obyvatel, doprovázená přerušením všech tradičních forem společenského a kulturního života, poznamenala těžce život oblasti na několik desetiletí. Noví osídlenci neměli velké zkušenosti se zemědělstvím ani vztah k půdě, proto se JZD zakládala na Broumovsku snadněji než na Policku. Některá družstva se však brzy rozpadla a patronát nad nimi napříště musely převzít průmyslové podniky. Přesto bylo ještě v roce 1956 pouze 22% okresu v rukou družstev, zbytek vlastnili soukromníci. Vznikly státní statky Broumov a Teplice. V roce 1960 drželi soukromníci už jen 3% plochy půdy. Kolektivizace vedla ke scelování polí, náhradě původních zemědělských plodin (len, brambory aj.) novými a k nadměrným melioracím.

Rozvoj socialistické vesnice znamenal definitivní rozpad tradičních vazeb, vznik střediskových obcí, slučování JZD v obří Státní statek Teplice (jeden z největších v republice), velkou a necitlivou výstavbu (nákupní střediska, velkochovy). Masivní správní i hospodářská centralizace i snaha kulturně připodobnit venkov městu přinesla kontraproduktivní výsledky, nárůst migrace obyvatelstva a jeho stárnutí, snížení počtu škol, vymizení malotřídek, převládání nekvalifikovaných učitelů, degradaci kulturního života a občanského sebevědomí.

Ačkoli došlo v roce 1989 k zásadní politické změně, řada problémů minulého období přetrvává a některé se dokonce vlivem centralizace a dopady volného trhu na venkov prohloubily. Broumovsko trpí mnoha neduhy sudetského pohraničí a podhorského kraje.

(výťah z Plánu péče o Chráněnou krajinnou oblast Broumovsko na období 2003–2012)

1.4.3.2 Lidová architektura na území CHKO Broumovsko

Zásadní význam pro osídlení oblasti Broumovska měla mohutná kolonizační vlna v polovině 13. století. Významnou roli zde sehrál benediktinský broumovský klášter, který svými aktivitami vtiskl novou tvář celé krajině. Při kolonizaci vznikla v tomto prostoru jednotná síť vesnic, pro kterou je charakteristická zástavba podél toků, stoupající k úpatí zalesněných kopců – tzv. **údolní lánový typ půdorysu vesnic**. Kolmo na břehy potoka byly rozměřeny úseky přidělené jednotlivým usedlostem. Nejbližší za usedlostí byly pole, pak následovaly louky a les. Vznikl zde specifický typ usedlosti tzv. **francký dvorcový statek**. Vesnice lánového typu nemají náves, neboť prvotní zde bylo umístění usedlostí co nejbližší polnostem.

Většina vesnic na Broumovsku byla založena na základě zákupního práva s převažující účastí německých kolonistů. Ke konci kolonizace byla sídelní struktura již prakticky definitivní a její součástí byla feudální sídla s obrannou, správní a centrální funkcí – zeměpanské a šlechtické hrady, benediktinské pohraniční hrádky a dále tvrze a svobodné statky. V 16. a 17. století přebírají postupně jejich funkci zámky a rezidenční dvory. Součástí vesnického sídla a krajiny na Broumovsku jsou v 17. století i technické stavby, jakými jsou vodní mlýny, lisovny oleje, pily či dehtářské pece.

K velkorysé barokní obnově broumovského panství došlo zejména po polovině 17. století, kdy nastoupil opatský úřad Tomáš Sartorius (1630–70) a Othmar Zinke (1664–1738). Vznikla tak jednotná tvář **vesnických kostelů**, které obohatily oblast o významné krajinné dominanty. Nově byly postaveny kostely sv. Máří Magdaleny v Bočanově, sv. Barbory v Otovicích, sv. Markéty v Šonově, Nejsvětější Trojice v Heřmánkovicích, sv. Jakuba Většího v Ruprechticích, sv. Anny ve Višňově, sv. Michaela

Archanděla ve Verněřovicích a kaple Hvězda v Broumovských stěnách. Kostely bývají umístěny excentricky ve vyvýšené poloze při okraji zástavby.

Barokní stavební zkušenosti byly posléze uplatňovány i při klasicistních úpravách měšťanských domů v Broumově a staly se tak základem jednotného stylu stavební činnosti u specifického typu lidové architektury – tzv. **broumovského zděného statku**, který se vyvinul kolem poloviny 19. století. Velké usedlosti, které mnohdy dosahují monumentálního měřítka, jsou situovány na samé hraně údolí nad potokem. Níže položenou nivní část vyplňují menší chalupy, jakými jsou obecní stavby, domky bezzemků – domkářů a chalupníků.

Klasicistní dvorcový statek Broumovska má jednotnou výzdobu fasád obytného i hospodářského stavení. Zásadní štuková výzdoba objektů se projevuje na štítovém průčelí, které je členěno římsami, lisenami, pilastry, slepými arkádami, reliéfy a výklenky pro plastiku světců. Charakteristické jsou zaklenuté vstupní portály s nikami a dvojicí kamenných sedátek. Vstupy do objektů jsou často orámovány kamenným ostěním s klasicistním dekorem. Výzdoba fasád je jak na obytných tak i hospodářských budovách. Součástí usedlostí je vejmínek, který je s obytnou budovou propojen vstupní bránou a většinou má okapovou orientaci vzhledem ke komunikaci. V tzv. koutové poloze bývá k obytnému objektu připojen místo vejmínku špýchar. Stodola stojí naproti hlavní budově se štítem orientovaným do údolí. Dvůr uzavírá kůlna otevřená do dvora.

Pro broumovské statky je charakteristický komoro-chlévní půdorys domu, kdy v podélné ose je za světnicí a vstupní síní domu komora a vedle komory je úzký průchod do chléva. Ve světnici je klenutí, nesené jedním masivním pískovcovým sloupem. Budova je zakončena stájí, která je rovněž někdy zaklenuta do kamenných sloupů. Štítové domy jsou velice vysoké dvoupatrové. V prvním patře jsou pokoje a komory a v dalším patře jsou komory pro uskladnění obilí. Prostory nad chlévy sloužily pro uskladnění sena.

Zápraží bývají vyskládána z pískovcových kvádrů, které se používaly i na budování mostků, vyrovnávacích zídek a podezdívek, které dosahují mnohdy i výšky patra. U některých statků se dochovaly i vjezdové brány s nadpražím zdobeným pískovcovými plastikami. Oplocení se dochovalo ojediněle a byla tvořena pískovcovými sloupky se vsazenými břevny.

Pro CHKO Broumovsko je typickou stavbou i roubený dům horského podkrkonošského a slezského typu. Charakteristická jsou prostá a tvarově jednoduchá stavení, kdy obytná část je spojená se stájí a chlévy. Velké množství chalup se vyznačuje vysokým strmým štítem, který v této oblasti přežíval až do konce 19. století. U některých chalup se objevují u střech i náběžky. Od poslední čtvrtiny 19. století se stavěly domy s mírnějším sklonem střechy a poměrně širokým průčelím. Lomenice jsou jednoduše bedněné prkny kladenými na svislo a ve vrcholu jsou deštěny klasovitě do středního švu.

Kromě sídel v údolních jsou v CHKO Broumovsko zastoupena i sídla v náhorní poloze. Některá sídla v pozdější době ztrácejí svůj původní liniový charakter a rozvíjejí se nepravidelně, paprscitě či v kombinaci obojího.

Celý prostor CHKO Broumovsko dotváří kromě monumentálních sakrálních staveb kříže, plastiky, křížové cesty a drobné kapličky.

1.4.3.3 Kulturní dominanty

Je evidentní, že kulturní dominanty hrají v krajině významnou roli a spolupodílejí se na utváření její identity, jedinečnosti a nezaměnitelnosti. Dominantou obecně je převládající, řídící složka v něčem. V architektuře se jedná o pohledově významný motiv v architektonickém útvaru sídliště, vyvrcholení kompozice hmot architektonického díla, ovládající v průhledu nebo v celkovém pohledu stavbu nebo skupinu staveb. Dominantou krajiny obecně je její převládající, hlavní, základní složka, převládající prvek v konfiguraci hmotných prvků krajinné scény určující její ráz, přičemž krajinné dominanty jsou podle původu typizovány na přírodní, kulturní nebo smíšeného původu, dále na historické a soudobé. Dominanta zpravidla ovládá a uzavírá kompozici celku, je vyvrcholením situace. Jestliže jde o mimořádně významnou dominantu, může mít a zpravidla má pro celkovou kompozici prostoru určující, organizující význam.

Kulturní dominanta krajiny je člověkem bezprostředně vnímaný výsledek lidské činnosti v krajině. Může to být krajinný prvek či složka v krajině nebo to jsou dochované stopy kultivace krajiny, jejichž význam je nesporný z historického hlediska, architektury či jiného oboru lidské činnosti a které ve svém projevu převládajícím způsobem ovlivňují znaky charakteristik krajinného rázu. Jestliže estetická hodnota historických dominant je zpravidla jednoznačně kladná, bývá estetická hodnota soudobých kulturních dominant z hlediska krajinného rázu rozporná. Z definice vyplývá, že se nemusí jednat pouze o dominanty výškové – zpravidla umocněné terénní konfigurací, ač tyto jsou nejčastěji tak vnímány, ale i o dominanty plošné či o dominantní působení opakujícího se prvku. V těchto případech můžeme hovořit o dominantních rysech krajiny.

Jako kulturní dominanty je na území CHKO Broumovsko nutné chápat zejména „**broumovskou skupinu kostelů**“. Tento pojem označuje v české barokní architektuře početný soubor farních venkovských kostelů, které vznikly na klášterním zboží spojeného břevnovsko-broumovského kláštera. Byly vybudovány z velké části v relativně krátkém období první čtvrtiny 18. století jako dílo opata Othmara Zinka a jedné stavitelské rodiny Dientzenhoferů:

klášter s kostelem sv. Vojtěcha v Broumově (Braunau), 1661 až 1617 (Carlo Lurago, Martin Reiner, Martin Allio, Kryštof Dientzenhofer, Kilián Ignác Dientzenhofer) – mimořádně rozsáhlý klášterní komplex představuje z typologického hlediska impozantní ucelený soubor dokumentující vývoj barokního slohu i velkorysost jeho stavebníků.

kostel sv. Václava v Broumově (Braunau), 1728 až 1729 (Kilián Ignác Dientzenhofer) – Kostel je komponován na půdorysu řeckého kříže. Vnější sevřena hmota chrámu je členěna jednoduchými lesénovými rámci s akcentem na hlavní průčelí se štítovým nástavcem.

kostel sv. Jiří a sv. Martina v Martínovicích (Märzdorf), 1690 až 1692 (Jan Křtitel Allio) – Chrám je situován v dominantním postavení na strmém vrchu na křižovatce dvou stoupajících komunikací na konci vesnice. Skutečnost, že do organismu chrámu byla včleněna starší věž, dokládá, že byl situován do původního jádra středověké obce, která se později rozvíjela podél jižněji položeného potoka. Kostel je půdorysně koncipován na obrazci ve tvaru řeckého kříže. Hlavnímu průčelí dominuje tabulový volutový štít v zjednodušeném toskánském stavebním řádu. Věž byla při barokní nástavbě nastavena a kryta bání. Přípotoční lánová ves Martínkovice, táhnoucí se v délce 5 km od Velké kupy (708 m. n. m.) v masivu Broumovských stěn až k řece Stěnavě, vznikla ve 13. století za opata Martina (*Martini villa*) v rámci kolonizace krajiny řádem benediktinů. Původní zemědělsky charakter obce dokládají dosud typické statky. K významným památkám kromě kostela a fary patří dvě křížové cesty a kaplička sv. Anny z roku 1798.

kostel sv. Michaela Archanděla ve Vernéřovicích (Deutsch-Wernersdorf), 1719 až 1720 (Kryštof Dientzenhofer)

Orientovaný kostel je situován na vyvýšeném návrší paralelně s rozvinutou ulicovou zástavbou vsi nedaleko křižovatky na sebe kolmých přístupových cest od Bohdašína a Meziměstí. Kostel doplňuje působivý komplex hřbitova s ohradní zdí, farou a dnes zbořeným hospodářským dvorem. Hmotu kostela definuje robustní ovál s kontrastní štíhlou věží. Půdorys chrámu je vytyčen na protaženém oválu se symetricky připojenými přístavbami předsíně a sakristie na hloubkové ose. Obec Vernéřovice, založena ve 2. polovině 13. století za kolonizace Broumovska jako ves lánového typu, se táhne údolím potoka zpod Mirošovských stěn (Buková hora 638 m. n. m.). Do roku 1434 nepatřila ke klášternímu panství. Kromě kostela a nově opravené hřbitovní kaple (dnes Kaple dobré vůle) je na úpatí Mirošovských stěn původně významné poutní místo u studánky s kapličkou, kaplí sv. Anny z roku 1904 a zbytky křížové cesty.

kostel sv. Jakuba Většího v Ruprechticích (Ruppersdorf), 1720 až 1722 (Kryštof Dientzenhofer)

Dnešní kostel je situován na mírném návrší při vjezdu do obce na jejím jižním okraji. Je orientován s drobnou odchylkou k severovýchodu při křižovatce příjezdových cest směrem na Jetřichov a Meziměstí. Původně celý areál se hřbitovem obtékaly dvě vozové cesty, z nichž jedna později zanikla. Osový akcent vstupu zdůrazňuje vstupní brána s konkávně seříznutými nárožími, která se snižuje a ustupuje vzad. Tuto promyšlenou kompozici, jejíž součástí je i budova fary z roku 1735, narušilo zřetelně rozšíření hřbitova. Na hřbitově je původně pozdně gotická zvonice z 15. století, upravena barokně. Jednoznačně definovaný půdorys kostela ve tvaru protaženého

oktogonu se výrazně projevuje i v jeho vnější hmotě. Prosperující zemědělská obec v údolí potoka pod nejvyšším vrcholem Javořích hor – Ruprechtickým Špičákem (880 m. n. m.) byla založena kolem roku 1250.

Kostel sv. Barbory v Otovicích (Ottendorf), 1725 až 1726 (Kryštof Dientzenhofer)

Kostel je situován u křižovatky cesty do Martínkovic zhruba v polovině obce, která sleduje tok říčky Stěnavy a dálkovou komunikaci do Slezska. Původní orientace staršího chrámu i jeho umístění byly změněny tak, že průčelí kostela bylo v těsném dotyku obráceno k hlavní komunikaci. Opticky je kostel vázán směrem k věži nedalekého kostela v Martínkovicích. Původně stál na rozlehlém volném prostranství, které bylo později zastavěno. Exteriér přesně kopíruje dispozici založenou na půdorysu protaženého oválu s osmi přidanými vedlejšími prostorami. Typická údolní lánová ves Otovice se rozkládá v délce 4 km podél řeky Stěnavy až na státní hranici s Polskem v trase historické obchodní stezky do Kladska. První připomínka je z poloviny 13. století (*villa Ottonis*). V obci byly kromě kostela škola, rychtářství, mlýny na Stěnavě, rybníky. Dodnes jsou dochovány statky broumovského typu, klášterní dvůr a barokní (Umlaufův) mlýn, snad z roku 1772.

kostel Všech Svatých v Heřmánkovicích (Hermsdorf), 1722 až 1723 (Kilián Ignác Dientzenhofer)

Kostel je situován na mírném návrší v polovině obce nad křižovatkou úvozové cesty vedoucí do Ruprechtic. Kostel je netradičně orientován k západu tak, aby byla podtržena jeho urbanisticky exponovaná pozice. Zapadní průčelí je směřováno kolmo na vozovou cestu s alejí a osově na budovu protilehlé fary a dále směrem k hraničnímu hřebenu. V pohledu z hlavní příjezdové komunikace od Broumova se v odstupu uplatňuje široce rozkročená silueta jeho boční fasády. V areálu hřbitova je objekt márnice. Kostel je koncipován jako výrazně protažená centrála, jejíž podélnou osu akcentují pravoúhlé přístavky věže a sakristie. Obec se táhne v délce přes 5 km údolím potoka od Jedlového vrchu (733 m. n. m.) v Javořích horách až k řece Stěnavě na prahu města Broumova. Vesnice vznikla v první etapě kolonizace krajiny kolem roku 1255. První písemná zmínka pochází z roku 1353.

Kostel sv. Anny ve Vižňově (Wiesen), 1724 až 1727 (Kilián Ignác Dientzenhofer)

Zdaleka viditelná krajinná dominanta stojí na mírném návrší zhruba v polovině dlouhé obce sledující tok potoka a páteřní komunikaci z Meziměstí. Opačně orientovaný kostel je obrácen čelně k této hlavní komunikaci. Jeho osa míří k vrcholu Ruprechtického Špičáku a věž kostela je zřejmě v optickém kontaktu s dalšími chrámy. Kostel obklopoval dnes výrazně rozšířený hřbitov s branou osově situovanou k průčelí. Podélná osmiúhelníková centrála modifikuje půdorys užitý v Heřmánkovicích. Obec Vižňov, ležící 2 km severně od Meziměstí na Dobrohoštském potoce a táhnoucí se až k úpatí Javořích hor (Březový vrch 742 m. n. m.), byla založena v polovině 13. století a byla panstvím panů z Adršpachu. Pod správu broumovského kláštera přešla až roku 1434, když původně zahrnovala Horní Vižňov (dnešní Vižňov) a Dolní Vižňov (dnes Meziměstí).

Kostel sv. Prokopa v Bezděkově nad Metují (Bezdiek), 1724 až 1727 (Kilián Ignác Dientzenhofer)

Chrám stál původně zcela o samotě na vyvýšeném místě na okraji obce. Boční situace nad terénním zlomem otevírá daleké výhledy do kraje. Průčelí je situováno k budově přestavěné fary, kterou s kostelem spojuje lipová alej se sochou sv. Jana Nepomuckého. V prodloužení směřuje osa hlavního průčelí pohledově ke křižovatce cest do Machova, Náchoda a Police. K závěru kostela je připojen hřbitov s ohradní zdí a dvěma symetrickými branami při vstupu do chrámu. Při nich stojí pozdější kamenné sochy Ukřižování se sv. Vojtěchem a Václavem a P. Marii Bolestnou. Komplex doplňuje škola z roku 1873. Vnější hmota chrámu s půlkruhovým závěrem a bočními rizality s okosenými rohy kopíruje dispozici na křížovém půdorysu. Obec Bezděkov na výšině nad údolím řeky Metuje byla založena břevnovským klášterem pravděpodobně v polovině 13. století. První písemná zpráva je datována rokem 1358.

Kostel sv. Markéty v Šonově (Schöna), 1726 až 1730 (Kilián Ignác Dientzenhofer)

Kostel charakterizuje zcela mimořádná urbanistická situace, využívající rafinovaně charakter terénu i dálkové pohledy ze silnice Šonov – Broumov. Byl vystavěn v táhlém svahu nad vesnicí vedle původní trasy cesty do Broumova. Výrazně diagonální natočení směrem k hřebenu sleduje původní komunikaci. Promyšlená pozice těsně pod terénním zlomem umožňuje uplatnění jeho věží v dálkových pohledech. Kostel není orientován v tradiční ose východ – západ, ale je natočen tak, že jeho průčelí je přesně v ose broumovského kláštera. Ojedinelou půdorysnou kompozici

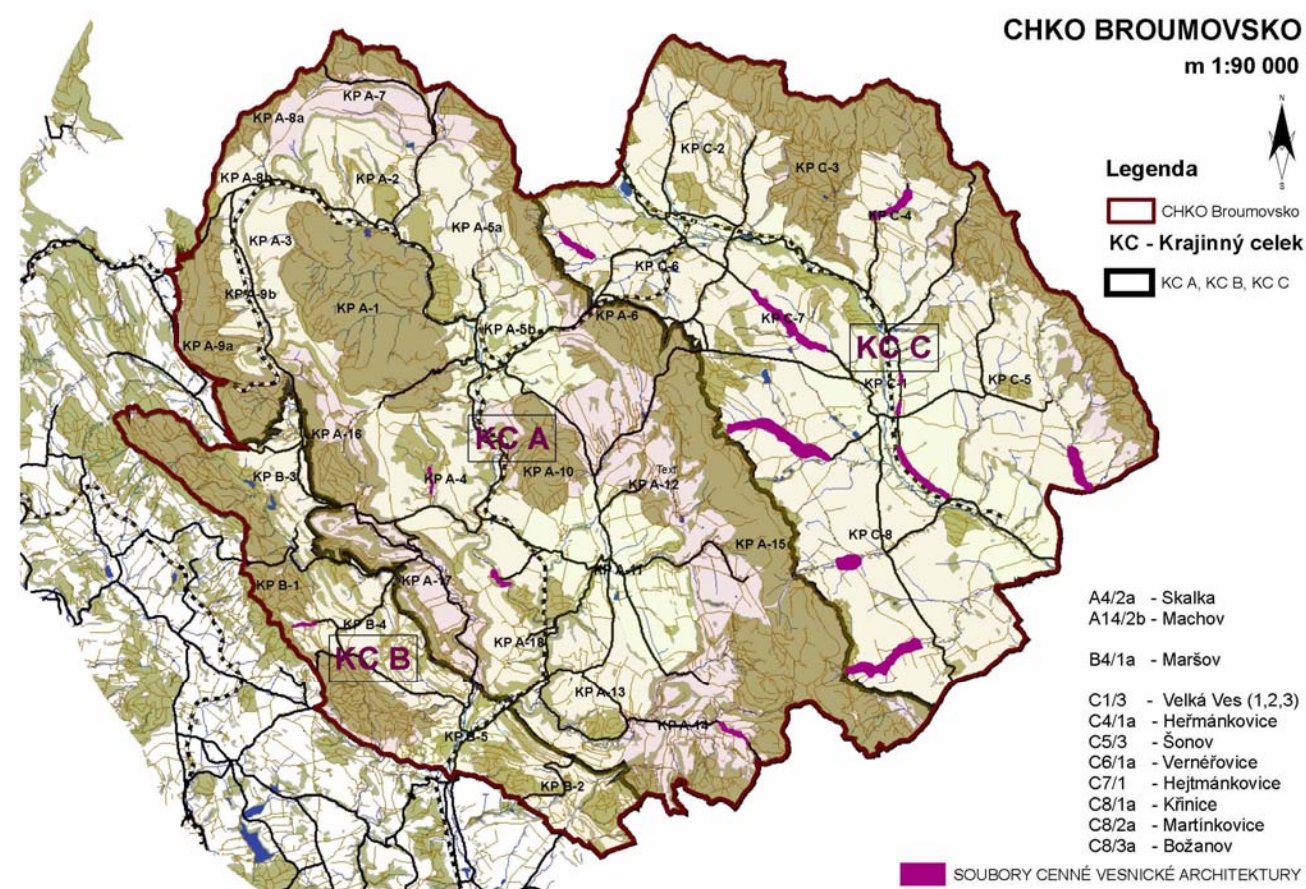
tvorí zhruba obdélná hlavní loď se symetrickými přístavbami. Nejdelší obec Broumovského výběžku, táhnoucí se v délce téměř 6 km podél potoka pod východním hřbetem Javořích hor (Rudný vrch 654 m. n. m., Vysoká 715 m. n. m., Homole 648 m. n. m.), byla založena ve 2. polovině 13. století německými kolonisty. Obec byla výrazně zemědělská, patřil k ní však i porfyrový a melafyrový lom.

Kostel sv. Maří Magdalény v Božanově (*Barzdorf*), 1737 až 1740 (Kilián Ignác Dientzenhofer)

Kostel je situován na mírném návrší při křižovatce cesty Broumov – Martínkovice zhruba v polovině vesnice táhnoucí se kolem Božanovského potoka. Je stranově obráceně orientován tak, aby stál paralelně s touto komunikací a průčelím směrem k silnici. Součástí areálu je hřbitov s ohradní zdí a vstupní branou z 16. století i nedaleká barokní sýpka. Základním půdorysným obrazcem, nad kterým byl chrám vyzdvižen, je čtverec s okosenými rohy, ke kterému jsou v podélné ose paralelně připojeny příčně situované ovály předsíně a chóru. Obec Božanov leží v údolí Božanovského potoka pod Božanovským Špičákem (772 m. n. m.) a Korunou (769 m. n. m.), nejvyššími vrcholy Broumovských stěn. Vesnice vznikla již roku 1256. Význam Božanova vzrostl díky pískovcovému lomu, který dodával velký objem materiálu pro stavbu broumovského kláštera i dalších staveb, několik dolů v místě dodávalo stavební pisek.

Kaple Hvězda, 1723-1733 (Kilián Ignác Dientzenhofer)

Mimořádná situace kaple vyplývá z její polohy na samé hraně pískovcové stěny příkře spadající do údolí. Tvarově bohatá stavba z pískovcových kvádrů vyrůstá organicky jako krystal ze skalního masivu. Z terasy při kapli lze přehlédnout celé broumovské panství. Kaple v tak dominantní poloze střežila svým věčným světlem symbolicky kraj jako maják viry, záštitu, ochrany a křesťanského požehnání. Osový přístup akcentuje kamenný most. Vnější hmota stavby je formována útvarem pravidelné pěticípé hvězdy.



Obr. 1.4.16: Soubory cenné vesnické architektury. (Atelier V)

1.4.4 Specifické rysy území – vizuální aspekty

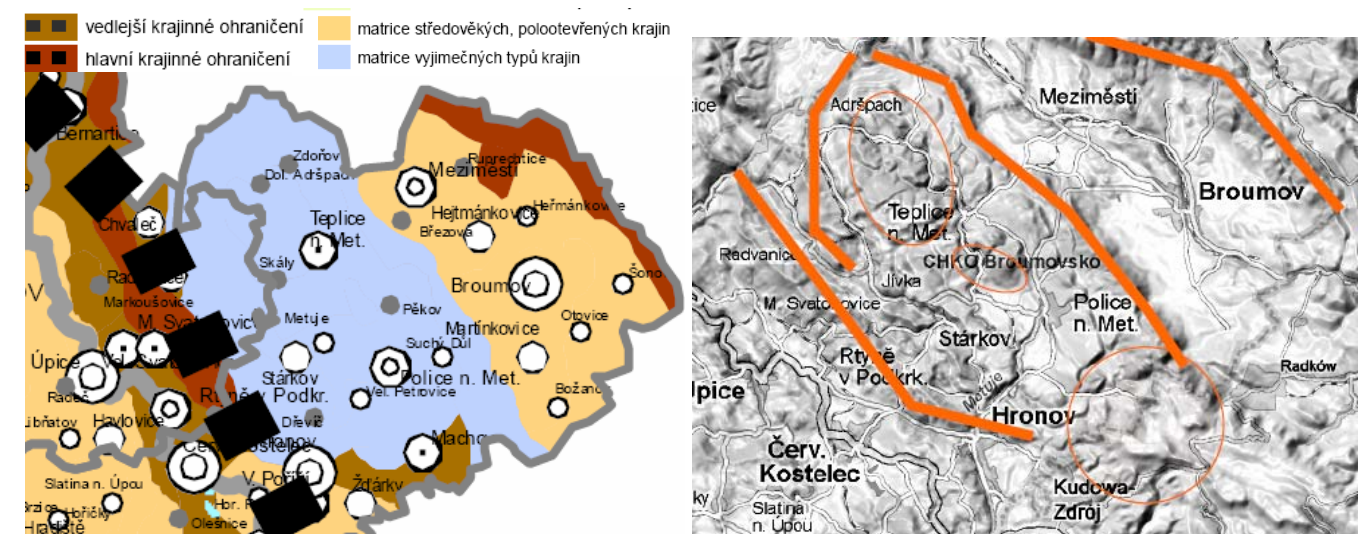
Charakter krajiny je kategorií především vizuální. Nejvýznamnější jsou tedy vizuální (obecněji percepční) vlastnosti krajiny. Vizuální scéna však odráží cennost a hodnoty přírodní, kulturní a historické a vyjadřuje tak i vlastnosti a hodnoty nehmotné povahy – významy a děje. Vizuální charakteristiky (vizuální projevy – znaky – přírodní, kulturní a historické charakteristiky) jednotlivých segmentů krajiny jsou v této práci hodnoceny s ohledem na vizuálně vnímané jednotlivosti a vlastnosti – znaky a atributy krajinné scény a s ohledem na pojmy §12 zákona č. 114/1992 Sb. – zejména estetické hodnoty, harmonické měřítko a vztahy v krajině.

Estetické hodnoty krajiny, chápáné jako **vizuální atraktivnost krajinné scény**, se v objektivně definovatelné rovině odvíjejí od charakteru vymezení prostorů a vzájemné prostorové skladby, od konfigurace prvků a struktur a od specifických rysů (souborů znaků) vytvářejících takové atributy výraznosti charakteru krajiny, jakými jsou neopakovatelnost nebo jedinečnost vnímaných scénérií.

Znaky prostorové skladby se týkají morfologie jednotlivých prostorů a prostorové struktury, způsobu a čitelnosti vymezení prostoru, forem prostorů, rozměrů, měřítka, otevřenosti či uzavřenosti a vzájemné vazby prostorů – vizuálního propojení. **Konfigurace prvků prostorové skladby** se týká bodů a bodových struktur, linií a liniových struktur, ploch a plošných struktur, texturních a barevných struktur.

K atributům **výraznosti charakteru krajinné scény** patří neopakovatelnost a rozlišitelnost krajinných scénérií, přítomnost výrazných přírodních a přírodě blízkých scénérií, hodnoty zástavby (urbanistické struktury a charakteru zástavby) či rušivé a nepříznivé rysy a rozmanitost – diverzita prvků krajinné scény.

Vizuální scéna krajiny CHKO Broumovsko je výrazně rozlišitelná díky **mohutným prostorovým předělům a krajinným dominantám**. Jedná se především o vztah a rozdílný charakter tří ústředních prostorových jednotek – Adršpašsko-teplických skal, Broumovských stěn a masivu Ostaše a ohraničujících hřbetů a horských masivů – Žaltemského hřbetu na jihozápadě, Javořích hor na severovýchodě a Stolových hor na jihovýchodě.



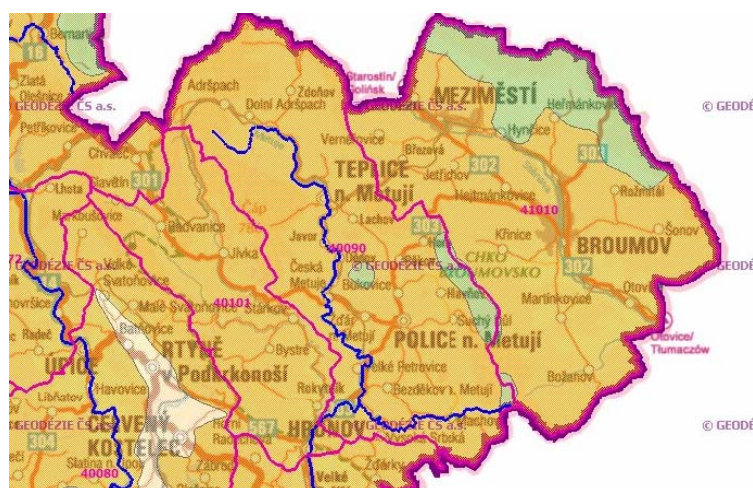
Vzniká tak krajinná enkláva prostorově vymezená státní hranicí s Javořími a Stolovými horami, oddělená od vnitrozemí výrazným a k východu se prostorově vytrácejícím Žaltemským hřbetem a rozlišitelná vnitřní strukturou přírodních složek (zejména georeliéfu) a kulturním vývojem a strukturou

osídlení a zemědělské krajiny. V krajině se tak střídají krajinné celky vizuálně otevřené a přehledné z vyšších poloh – skládající se převážně z konkávních prostorů (Broumovsko, Policko), zcela ojedinělý celek – převážně konvexního tvaru – Teplicka s ústředním skalním masivem Adršpašsko-teplických skal obklopeným kuestami, které dávají vyniknout dominantnímu významu skal a v neposlední řadě velmi členité celky Radvanické vrchoviny a okraje Stolových hor s drobnými uzavřenými prostory.

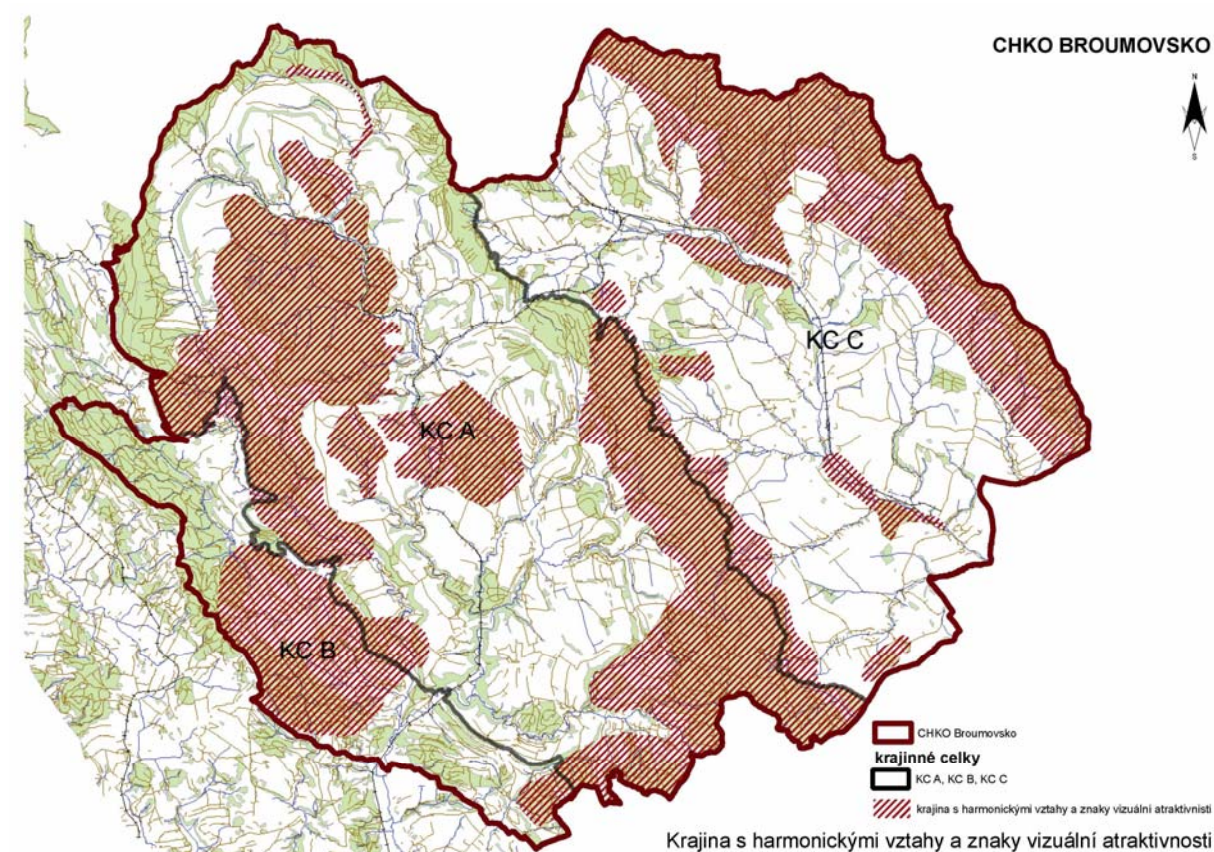
Z vizuálního hlediska vyniká celek Broumovska kontrastem otevřeného segmentu kulturní krajiny povodí Stěnavy a výrazných ohraničujících terénních horizontů Broumovských stěn (výrazná horizontála) a Javořích hor (výrazná konfigurace skupiny výšin Ruprechtického Špičáku). Kulturní krajina se vyznačuje otevřeností zemědělských ploch (kdysi členěných úzkými pásy pozemků lánových vsí) s historickým a kulturním těžištěm – městem Broumov a Broumovským klášterem, pravidelnou strukturou osídlení zemědělskými obcemi a strukturou kulturních dominant kostelů doplněnou drobnou sakrální architekturou. Vedle působivého projevu kulturních dominant a souborů a solitérů lidové architektury v krajinné scéně se v harmonických prostorových vztazích uplatňují především partie přiléhající k okrajům masivu Broumovských stěn a Javořích hor, ohraničujících prostor rozlehlého údolí Stěnavy. Většina zemědělských ploch bez členění struktur (rozptýlenou) zelení nevyniká harmonií měřítka a vztahů. Výjimku představují partie se zvlněným reliéfem, jakými jsou polohy severně od Otovic (Černý vrch – Vysoký břeh) nebo zajímavé lesní a mokřadní partie v okolí Jetřichova.

Celek Polické vrchoviny se vyznačuje dvěma odlišnými jednotkami spojenými prostorovým vztahem mohutného skalního masivu Adršpašsko-teplických skal a nepřehlédnutelného masivu Ostaše vypínajícího se nad Polickou kotlinou. Vizuální atraktivnost, jedinečnost a působivost krajinného obrazu tkví především v jedinečnosti masivu skalních měst a v jejich ohraničení terénními stupni kuest. Tato území jsou zahrnuta do „krajiny s harmonickými vztahy a znaky vizuální atraktivnosti“ (skalní města) nebo do „krajiny s harmonickým měřítkem“. Prostor cenného sídla Police nad Metují je obklopen otevřenou zemědělskou krajinou, ohraničenou lesnatými horizonty signalizujícími přechod do velmi zajímavé prostorově členité krajiny při okrajích Broumovských stěn a Stolových hor. Právě v těchto okrajových partiích celku a v ústředním masivu terénní dominanty Ostaše lze hledat hodnoty krajiny s harmonickými vztahy a s vizuální atraktivností. Velký díl zemědělské krajiny obklopující Polici nad Metují není zahrnut do území s harmonickým měřítkem.

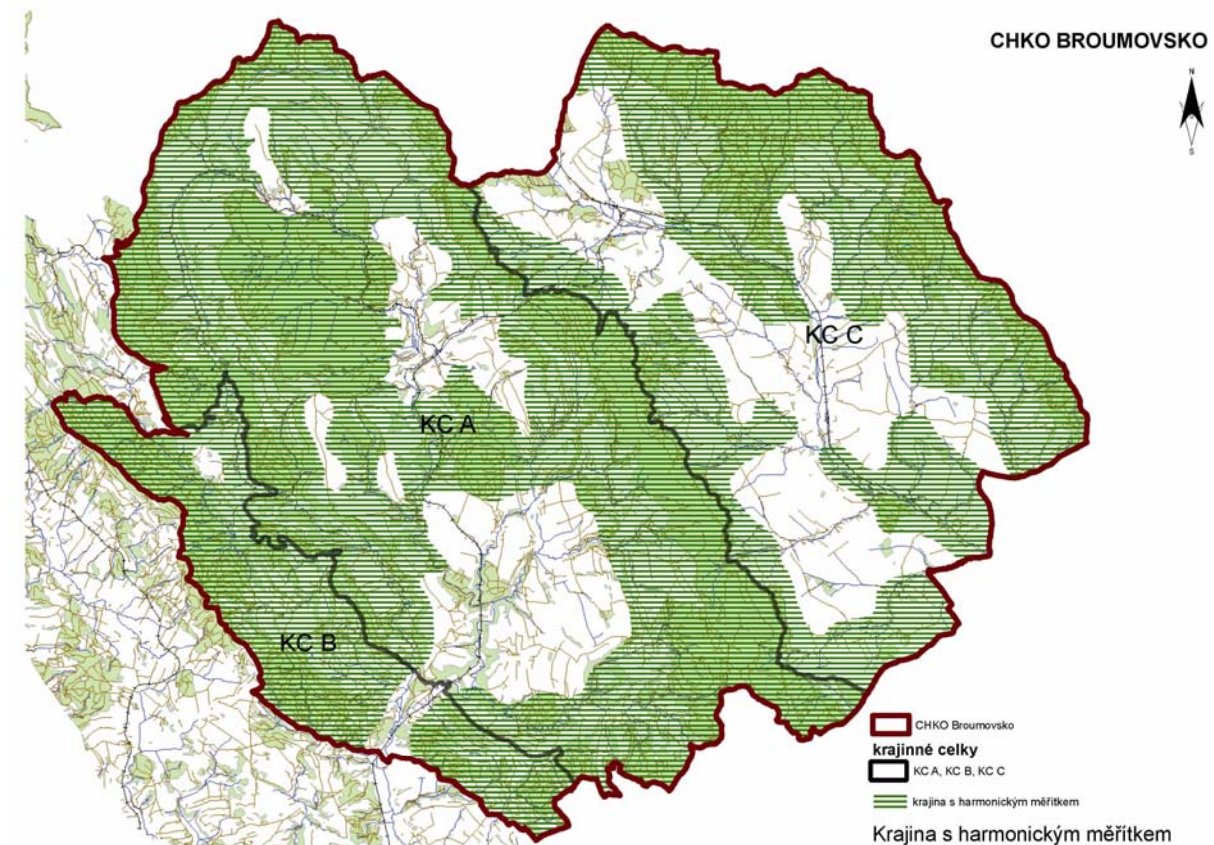
Celek Jestřebích hor a Radvanické vrchoviny se vyznačuje neobyčejnou vizuální rozmanitostí a diverzitou prvků a struktur vizuální scény. Jedná se líbeznou krajinu s harmonickým zapojením zástavby do krajinného rámce, s harmonickým měřítkem, kterou je ve velkých plochách (povodí Bysterského potoka a Rokytníka) možno označit za krajinu s harmonickými vztahy a vizuální atraktivností. Celé území celku je zahrnuto do území s harmonickým měřítkem. Tomu napomáhají drobnější dimenze prostorového členění, absence měřítkově vybočujících prvků nebo struktur, omezení dílčích negativních projevů na malý okruh viditelnosti a přítomnost dochované lidové architektury v nenarušeném vizuálním rámci.



Obr. 1.4.19: Zachovalost krajinného rázu v Konceptu ochrany přírody a krajiny Královéhradeckého kraje ukazuje vyhodnocení většiny území CHKO Broumovsko jako krajiny s menší dochovaností krajinného rázu. (www.kr-kralovehradecky.cz)



Obr. 1.4.20: Schéma krajiny s harmonickými vztahy a vizuální atraktivností. (Atelier V)



Obr. 1.4.21: Schéma krajiny s harmonickým měřítkem. (Atelier V)

1.5 Porovnání aktualizované studie hodnocení KR s původním hodnocením (2001-2002)

Obsah původního a nového hodnocení. Studie preventivního hodnocení krajinného rázu CHKO Broumovsko je zpracována formou **aktualizace původního hodnocení** (CHKO Broumovsko – hodnocení krajinného rázu 1. a 2. část, J. Brychtová, 2001-2002).

V souladu s podmínkami výběrového řízení a smlouvy s objednatelem má nové hodnocení strukturu preventivního hodnocení dle metodického postupu přijatého Agenturou ochrany přírody a krajiny ČR, v rámci zadání upravenou dle metodických zkušeností zpracovatele. Oba materiály korespondují s textem § 12 zákona č. 114/1992 Sb. a jsou v souladu s výkladem jeho pojmů (VOREL, BUKÁČEK, MATĚJKA, CULEK, SKLENIČKA: *Posouzení vlivu navrhované stavby, činnosti nebo změny využití území na krajinný ráz – metodický postup*, Praha 2004).

PŮVODNÍ HODNOCENÍ (Brychtová 2001-2002)		AKTUALIZOVANÉ HODNOCENÍ (Vorel a kol. 2010)	
TEXTOVÁ A TABULKOVÁ ČÁST			
<ul style="list-style-type: none">▪ Úvod▪ Popis řešeného území, přírodní charakteristiky, kulturně-historický vývoj krajiny, charakteristika sídel▪ Limity a regulativy – krajinné prostory, sídla, pásma odstupňované ochrany		<ul style="list-style-type: none">▪ Úvod a cíle, specifika řešeného území▪ Prostorová a charakterová diferenciacie území CHKO▪ Ochranná opatření pro krajinné celky (KC) a krajinné prostory (KP), pásma odstupňované ochrany▪ Kategorizace sídel a lokalit se zástavbou (LOSz)	
VÝKRESOVÁ ČÁST			
1:25 000	Určení hodnot krajinného rázu	1:50 000	Širší územní vztahy
1:25 000	Základní skladebné prvky a složky, prostorové vztahy	1:25 000	Hodnoty krajinného rázu (indikátory přírodní, kulturní a historické charakteristiky)
1:25 000	Vyhodnocení území a návrh ochrany krajinného rázu	1:50 000	Hodnoty vizuální scény (hodnocení vizuálních a percepčních vlastností krajiny)
		1:25 000	Oblasti a místa KR – návrh pásem odstupňované ochrany
		1:25 000	Oblasti a místa KR – kategorizace sídel a lokalit se zástavbou (LOSz)

Jak původní hodnocení (BRYCHTOVÁ 2001-2002), tak i aktualizované hodnocení vycházejí z metody charakterové a prostorové diferenciacie území a z návrhu odstupňované ochrany krajinného rázu a proto ústí ve vymezení krajinných celků na úrovni oblastí krajinného rázu a krajinných prostorů na úrovni míst a souborů míst krajinného rázu. Nové hodnocení navíc zavádí pro ochranu sídel a prvků osídlení a jejich prostředí kategorii „Lokalita se zástavbou – LOSz“, pro kterou stanovuje ochranné podmínky.

Původní hodnocení obsahuje velmi podrobnou identifikaci znaků jednotlivých charakteristik KR. Tato identifikace je dokumentována v textové části, ve výkresové části a v tabulkách. Na identifikaci navazuje návrh regulace pro jednotlivé prostory a pro sídla v těchto prostorech. Nové hodnocení upřesňuje vymezení krajinných celků (upřesnění se týká pouze vedení hranic celků – základní členění území CHKO na celky zůstává stejné jako v původním hodnocení) a vymezuje krajinné prostory

důsledným uplatněním prostorového vymezení těchto „konvizuálních“ jednotek a identifikací charakterových rozhraní. Tím dochází k dílčím i podstatnějším změnám ve vymezení krajinných prostorů (míst a souborů míst krajinného rázu). Nové hodnocení provádí vlastní šetření aktuálního stavu sídel a jejich krajinného rámce.

Rozdíly v původním a novém hodnocení. Odstup osmi let mezi jednotlivými hodnoceními území CHKO přináší rozdíly dané jednak vývojem území a jeho aktuálním stavem a jednak vývojem názorů na hodnocení krajinného rázu. Je možno konstatovat, že v území CHKO, ve kterém je kontinuálně a systematicky uplatňována ochrana krajiny a zároveň v území, které nemá výraznou dynamiku ekonomického rozvoje, se základní charakteristiky krajinného rázu mění málo nebo vůbec. Týká se to samozřejmě trvalých (permanentních) krajinných struktur (georeliéf, vodoteče), ale také vegetačního krytu. Čitelnější jsou stopy vývoje u sídel, i když v tomto regionu nejsou problémem urbanizační či suburbanizační tendence jako v ekonomických centrech kraje či republiky. Rozdíly dané vývojem území jsou proto malé a identifikace hodnot území a jeho vizuálních vlastností provedená v letech 2001-2000 je do značné míry využitelná.

Rozdíl tkví v metodickém přístupu, kde původní hodnocení pracuje se třemi úrovněmi ochranných podmínek – regulativy pro krajinné prostory, regulativy pro jednotlivá sídla a pásma odstupňované ochrany pro území, která nejsou jiným způsobem plošně vymezena (nejedná se ani o krajinné celky ani o krajinné prostory). Nové – aktualizované – hodnocení pracuje s třístupňovou ochranou krajinného rázu – na úrovni krajinných celků, na úrovni krajinných prostorů, které jsou zařazeny do pásem odstupňované ochrany a na úrovni lokalit se zástavbou vymezených buď vizuálními hranicemi, nebo pásmy 500 m od okrajů zástavby. Ve vymezení pásem a jejich přiřazení krajinným prostorům spočívá největší rozdíl mezi oběma materiály, přičemž nový materiál vytváří přesnější a jasněji definovaný podklad pro rozhodování.

Práce s původním a novým hodnocením. Pro činnost Správy CHKO v oblasti ochrany krajinného rázu jsou v současné době i do budoucna využitelné oba materiály. Jsou využitelné pro koncepční práci, kdy jsou oba zdrojem poznatků a popsání skutečností. Rozhodovací činnost Správy na úseku ochrany krajinného rázu se musí v první řadě opírat o aktuální hodnocení, které je možno doplňovat údaji a zásadami ochrany z původního hodnocení. Jedná se totiž o to, že původní hodnocení je ucelené dílo, které má obecnou platnost (na rozdíl od územně plánovacích nástrojů není závislé na politických cílech a zadání samosprávy) a je proto nutno pouze korigovat míru jeho aktuálnosti. Nové hodnocení je kompatibilní s aktuálními hodnocení jiných CHKO a napomáhá proto vyrovnanosti a stejnorodosti rozhodování v různých CHKO.

Převzetí části identifikace znaků a hodnot a zohlednění navrhovaných způsobů regulace u nového a původního hodnocení zaručuje kontinuitu v koncepční a rozhodovací činnosti Správy CHKO na úseku ochrany krajinného rázu. Ve zdůvodnění vyjádření a rozhodnutí Správy CHKO je proto možno vycházet z třístupňového modelu ochrany krajinného rázu dle nového hodnocení (ochranné podmínky pro krajinné celky – KC, odstupňovaná ochrana pro krajinné prostory – KP a kategorizace obcí a ochranné podmínky pro lokality se zástavbou – LOSz) a zdůvodnění doplňovat odkazy na identifikaci znaků a hodnot a na zásady regulace dle původního hodnocení (ochranné podmínky pro krajinné prostory – KP, regulace pro sídla, odstupňovaná ochrana).

Zpracováním nového – aktualizovaného – hodnocení je doplněn soubor materiálů věnovaných Broumovsku a jeho přírodním a kulturním hodnotám o aktuální nástroj praktické ochrany krajinného rázu dle současných zásad pojetí ochrany krajiny. Výsledky (vymezení celků – oblastí – a prostorů – míst – včetně jejich charakteristik) je nutno promítnout do územně analytických podkladů obcí s rozšířenou působností.