

ČESKÝ LES

PŘÍRODA A HISTORIE

14/2015



*Torzo buku v rezervaci Diana – místo výskytu vzácných poprášenek (Sclerophora) a dalších příbuzných druhů lišejníků. Foto F. Bouda.
Kýčelnice cibulkonosná. Foto P. Mudra.*

MAPA PŘÍSPĚVKŮ

■ Lázně Kynžvart

■ Mariánské Lázně



1

0 5 km

ČERNÁ TRAJNÁ OBŠT
ČESKÝ LES

OBSAH VYDÁNÍ

- 1** Židovské hřbitovy v Českém lese: Puclice 5
Václav Chvátal
- 2** Capartice (Nepomuk) znovuoživající horská osada 9
Kamila Angelovová
- Kolik žilo v tachovské části Českého lesa
v roce 1945 Němců? 12
Jan Edl
- O minulosti, současnosti a budoucnosti Českého lesa 18
Štěpán Čadek
- 3** Tajemství vrcholů Českého lesa – Starý Herštejn (878 m) 23
Jan Hajšman, Jaroslav Vogelntanz
- 4** Povídání o brigádě na Studenci 12. 4. 2015 27
František Soukup
- 5** Zajímavé rostliny Českého lesa: 29
příběh kyčelnic s nečekanou detektivní zápletkou
Petr Mudra
- Kolotočnický ozdobný 33
Markéta Kašparová
- 6** Roste v přírodní rezervaci Diana 36
nejmohutnější český smrk?
Jaroslav Michálek, Petr Uhlík, Miroslav Tréglér
- 7** Lišejníky starých porostů Českého lesa 41
*Ondřej Peksa, František Bouda, Josef P. Halda, Jiří Malíček,
David Svoboda, Petr Uhlík a Jan Vondrák*
- Chodský pes 46
Jana Kudrnáčová
- 8** Příběh o komínčích a modrásku bahenním 50
Milena Prokopová
- Potápka černokrká 54
Pavel Řepa
- 9** Tip na výlet: Naučná stezka Vysoká – Světce 58
Alexandra Hrušková
- Den Českého lesa 60
- Prvních 10 let CHKO Český les 62

ČESKÝ LES

PŘÍRODA A HISTORIE

14/2015

Vychází nepravidelně.

Vydává ZO ČSOP Sylva Lunae, Nová
171, 348 06 Přimda ve spolupráci
s Regionálním pracovištěm
Správa CHKO Český les,
nám. Republiky 287, 348 06 Přimda
Tel./Fax: 374 611 025 / 374 611 039
e-mail: ceskyles@nature.cz

Redakce:

D. Hlinková, L. Janoušková, M. Jiran,
V. Kopečková, M. Prokopová

Grafická úprava a tisk:

CHIC DESIGN, s.r.o., Marcel Šik

Vydavatel nese odpovědnost za údaje
a názory autorů jednotlivých článků.

64 stran

Vydání tohoto čísla finančně podpořil
Krajský úřad Plzeňského kraje.


PLZEŇSKÝ KRAJ



AGENTURA OCHRANY
PŘÍRODY A KRAJINY
ČESKÉ REPUBLIKY



ČESKÝ SVAZ
OCHRÁNCŮ
PŘÍRODY

INFORMACE PRO AUTORY:

Rukopisy zašlejte na adresu
RP Správa CHKO Český les,
nám. Republiky 287, 348 06 Přimda
nebo elektronicky na
ceskyles@nature.cz.

Upřednostňujeme příspěvky s vlastní
obrazovou dokumentací, nabízíme
možnost digitalizace fotografií, kreseb,
nákresů, negativů i diapositivů (pouze
kinofilm 36 mm), případně zhotovení
obrazové dokumentace naší
fotografickou technikou. Redakce si
vyhrazuje právo provést jednoduché
formální úpravy textů.

Uzávěrka pro následující číslo
je 31. května 2016.



Když se řekne Český les, pro každého má toto jméno jiný význam. Někdo si vybaví nezapomenutelný pohled na hřebeny hor z vrchu Čerchova, jiný přírodní zajímavosti, geologické útvary nebo třeba jen košíky hřibů, které ve zdejších lesích nasbíral.

Já si ale vybavím úžasný tým lidí, který se podílel na přípravě materiálů pro vyhlášení CHKO a s velkým nadšením věnoval této práci mnoho času a nemalé úsilí. Jsem ráda, že uplynulých deset let existence CHKO potvrdilo, že chráněná krajinná oblast má své opodstatnění a význam.

A do dalších let přeji chráněné oblasti, aby její přírodní hodnoty byly uchovány a obnovovány k zajištění optimální ekologické funkce území a návštěvníci oblasti se sem rádi vraceli za poznáním a odpočinkem.

Emilie Kočandrlová



Starší část hřbitova obsahuje především prosté jednoduché stély.

Židovské hřbitovy v Českém lese: Puclice

Václav Chvátal

Založení židovského hřbitova Puclice nelze spolehlivě datovat, pravděpodobně byl však založen po polovině 18. století. Od Puclic je vzdálen asi kilometr a sloužil i pohřbům ze vzdálenějších obcí, především Staňkova (vzdáleného 4 km), Horšovského Týna (5 km) a dokonce Kolovče (10 km), které vlastní židovské hřbitovy neměly, ale tvořily společné pohřební bratrstvo (chevra kadiša).

První zmínky o židovských obyvatelích Puclic pocházejí však už z počátku 18. století, v roce 1724 zde byly evidovány čtyři rodiny. Početně nejsilnější byla židovská komunita koncem 18. století, kdy v roce 1793 je evidováno

47 osob v 8 rodinách. Způsob jejich obživy se nelišil od ostatních vsí oblasti Českého lesa: jednalo se především o obchod s dobytkem, drobným zbožím a zemědělskými produkty a provozování pronajatých drasloven.

V první čtvrtině 19. století byla zřízena místní synagoga, která sloužila až do přenesení těžiště náboženského života do nedalekého Staňkova. Vlivem emancipačních změn po polovině 19. století začíná židovských obyvatel v Puclicích ubývat, stěhují se do větších měst, zejména do Staňkova. V roce 1872 tak vzniká spojená židovská obec „Puclice-Staňkov“ s vlastní synagogou a školou (ve Staňkově), avšak bez placených zaměstnanců.



Budova bývalé pučlické synagogy sloužila později jako obytný dům s obchodem Šimona Lederera. Byla zbořena v 70. letech 20. století a na jejím místě byla postavena tradiční socialistická prodejna potravin.

Na hřbitově je dochováno kolem 300 náhrobků, které jsou viditelně rozděleny na starou a novou část: zatímco stará část obsahuje především tradiční jednoduché stěly pošumavského typu (převážně z vápence), náhrobky nové části jsou většinou vícedílné, z tmavě leštěné žuly. Právě nová část byla za 2. světové války nacisty zdevastována. Ani po válce nebyly osudy hřbitova radostné, rozházené náhrobky opuštěného hřbitova zarůstaly břečtanem a nezájmu téměř padla za obět i budova márnice. Teprve koncem 20. století začíná o hřbitov znovu pečovat Federace židovských obcí ve spolupráci s místními dobrovolníky, především z osady Vránov. Po náročné opravě ohradní zdi, brány a budovy márnice se podařilo zlikvidovat destruktivní porost břečtanu v mladší části hřbitova. Došlo i na opravu a znovupostavení povalených náhrobků. Muzeum Českého lesa v Tachově zorganizovalo dva zásahy zkušené dobrovolnické skupiny Aktion Sühnezeichen z Německa v letech 2014 a 2015. Další (zřejmě poslední) zásah je plánován na rok 2016. Hřbitov tak získává znovu důstojnou podobu, ale odkrývá i svá zapomenutá tajemství, neboť součástí těchto akcí je i dokumentace náhrobních textů.

Svědectvím tragických osudů židovských obyvatel Pučlic je náhrobek Šimona Lederera, majitele obchodu v budově bývalé synagogy. Jeho pohřeb byl posledním na tomto hřbitově. Šimon Lederer zemřel za dramatických okolností 2. listopadu 1942 kolem 5. hodiny ranní, pravděpodobně na otravu krve způsobenou uskrípnutou kýlou.

▲ *Obchod Šimona Lederera v budově bývalé synagogy ve 30. letech 20. století. Repró: R. Kodera.*

◀ *Náhrobek Šimona Lederera na pučlickém hřbitově.*



▲ Brána hřbitova s budovou márnice před opravou. Foto: J. Fiedler.
▼ Po opravě.





Dobrovolníci z Aktion Sühnezeichen při opravě hřbitova v roce 2015. Foto: archiv ASE

V té době s ním v domě žila jen jeho dcera Hermína, které se za mimořádného úsilí známých podařilo v nesmírně těžkých podmínkách obstarat povolení nacistických úřadů a zorganizovat prostý pohřeb. Pohřeb se konal 4. listopadu a zúčastnilo se ho 20 lidí, pohřební obřad vedl klatovský rabín dr. Pavel Hoch.

Šimon Lederer svou smrtí unikl transportu, k němuž měl nastoupit 27. listopadu v Klatovech. Tomu však neunikla Hermína Ledererová, která byla z Klatov odvezena transportem Ce 30. listopadu 1942 do Terezína a dále

6. září 1943 transportem D1 do Osvětimi, kde byla zavražděna pravděpodobně v noci z 8. na 9. března 1944 při likvidaci tzv. rodinného tábora v Osvětimi-Březince. Touto násilnou smrtí vymírá židovská komunita Puclíc, po níž nám zbyly jen vzpomínky ve fotografiích a textech, včetně těch vytesaných do náhrobních kamenů.

Podrobně zpracované dějiny židovských obcí najdou zájemci v knize „Židovské památky Domažlicka a Horšovskotýnska“, kterou v roce 2012 vydalo Nakladatelství Českého lesa v Domažlicích.

ZPRÁVY

SPRÁVY



Velikonoční dílny pro děti

Během tvořivého dopoledne na Správě CHKO Český les si děti vyzkoušely uplést pomlázku a nabarvit vajíčka přírodním způsobem pomocí cibulových slupek a natrhaných lístků různých druhů rostlin. Radost měly také z výroby květin, zajíčků a ptáčků z papíru, špejlí a perliček a ze zdobení velikonočních taštiček. Letošních velikonočních dílen se zúčastnilo téměř padesát dětí z prvního stupně Přimdské základní školy.

Foto: J. Juráková.

Kamila Angelovová

Capartice (Nepomuk) znovuožívající horská osada

Capartice, chatařská osada, zimní centrum pro běžkaře a místo známé především jako výchozí bod pro turisty směřující na nejvyšší horu Českého lesa – Čerchov, o sobě v posledních letech dávají vědět i v dalších ohledech, především v oblasti historie, kultury a v neposlední řadě také přírody.

Capartice se mohou pochlubit poměrně zajímavou historií, která se začíná psát kolem roku 1705¹. Víška byla založena Janem Filipem Stadionem² z Koutsko-Trhanovského panství a měla zajišťovat palivové dřevo a dřevěné uhlí pro stadiónské hamry, hutě

a sklárny. Obec byla pojmenována podle sv. Jana Nepomuckého. Význam sv. Jana Nepomuckého v té době rostl, protože v období založení obce probíhalo jeho svatořečení. Navíc jméno Jan se shodovalo se zakladatelem Janem Filipem Stadionem. Původní název obce Nepomuk³ se ale příliš neujal. Brzo jej vytlačilo pojmenování Capartice, které používali sedláci z Chodska pro chudobu zdejších obyvatel⁴ tzv. capartů nebo-li pasekářů. Označení capart se dříve používalo pro rozedraný šat, ale také vše chatrné a později i pro drobná políčka a pozemky.

▪ *Vila majitele parní pily pana Macka. Jeho manželka byla Češka a společně v Caparticích podporovali české školství, jejich děti chodily i do české menšinové školy. Původní objekt číslo popisné 19 byl před válkou přestavěn pražským stavitelem Janem Doležalem. Bohužel po revoluci těsně před soudním rozhodnutím o provedení restituce, která se vlekla několik let, objekt někdo zapálil... Foto: archiv Domažlický deník, M. Cibulková.
...Mackova vila dnes.*





▪ *Původní česká menšinová škola, jejímž úkolem bylo vzdělávat děti v českém jazyce, ale také je naučit českým svátkům, osobnostem a důležitým historickým událostem. Budova byla postavena jako 3. menšinová škola v okolí v roce 1932 za podpory Ústřední matice školské... Dnes veřejný dům.*

Podobně popisuje založení vesničky kronika české menšinové školy v Caparticích:

„V temných lesích na úbočí hory Čerchou, který vážně vévodí „smavému“ chodskému kraji, skrývá se několik malých vesniček, které založeny byly v době, kdy kvetlo panství Trhanov-Kouty za Lamingera z Albenreuthn, jedna z těch vesniček jsou Capartice, kde jest dnes sídlo státní menšinové školy, vznikla asi v letech 1665, kdy řečený majitel Trhanova povolal asi 14 rodin z Horní Falce a jim zde vykázal pozemky v lesích, aby si je vykáceli a na místě vystavěli domky a zdělali je na pole. Jelikož každý dostal capart půdy, jak říkali v dolejších chodských vesnicích, dostala vesnice název Capartice.“

Víska se v průběhu let postupně rozvíjela, kromě těžby a zpracování dřeva pro ni byla také důležitá historická poštovní stezka, která vedla kolem. To bylo důvodem, proč kromě dvou mysliven, na území vesnice stály také dva hostince. V obci byla v minulosti také postavena kaplička, pila na parní pohon, kde se vyráběly především šindele, česká a německá škola a chudobinec. V osadě bydlelo převážně německé obyvatelstvo. Přesto se pro několik českých rodin postavila česká menšinová škola a o několik let později také domky pro české menšináře, kteří tak měli podpořit Češtví v pohraničí a zajistit dostatek dětí v české škole.

▪ *Hostinec „U Zeleného stromu“, dříve také „Ridrovna“. Vlastníkem před válkou byl Němec Riederer. Jeho manželka byla Češka, se kterou měl syny, ale protože byl Riederer grobián manželka se s ním rozvedla. Bohužel byl také nacista a tak jeho potomci neměli nárok majetek dostat zpět...
...dnešní majitel o objekt nejeví zájem a historická budova se tak postupně rozpadá.*





▪ *Německá škola, později dům akademického malíře Šebka... V současné době objekt vlastní sportovní klub Sněhaři Domažlice.*

Během 2. světové války byla v Caparticích zřízena státní hranice a víska se tak ocitla na území Německé říše. Ve svém největším rozkvetu v obci stálo 40 domů. Po válce byla většina obyvatel kvůli svému německému původu odsunuta a osada stejně jako jiné v pohraničí bojovala o své přežití. Naštěstí byla dost daleko od hranice, proto nebyla zbořena při budování železné opony. Dosídlení obce se ale příliš nepodařilo, a tak i tady postupně došlo k demolici většiny budov (včetně kaple). Až v 70. letech zde v původní části vesnice proběhla výstavba nových rekreačních objektů, které tady stojí dodnes.

Kromě tradičních lyžařských závodů se i na starší církevně-kulturní akce snaží v posledních letech navázat Okrašlovací a sportovní sdružení Český les, které přímo v Caparticích v roce 2008 obnovilo kapli sv. Jana Nepomuckého a od té doby zde pořádá tradiční poutě. Podobné znovuoobjevené tradice se dočkala v roce 2013 i kaple sv. Vojtěcha v Dolíku na Výhledech a obelisk Stadionů.

V okolí se také nachází několik přírodních zajímavostí: naučná stezka Capartické louky (kde kvetou orchideje vemeníky zelenavé, bradáčky vejčité a prstnatec májový), přírodní památka Skalky na Sádku a Haltravské pásmo.

Za zmínku také stojí 3 místa se zajímavým příběhem. Okolí Bučiny, kde se během 2. světové války zřítil letoun. Výhledy, které se, se sochou Jindřicha Šimona Baara a svým krásným výhledem, staly výjimečným symbolem Chodska. A lokalita tří křížky, která je spojena s legendou myslivce, který zde omylem zastřelil sedláka oblečeného v hnědém kožíšku, k činu se přiznal až na smrtelné posteli a jeho posledním přáním zde bylo postavit křížek, druhý pak nechal postavit jeho syn a třetí pak jeho kamarád trochu jako čin vzdoru, protože moc dobře věděl, že synovi smrt otce přišla vhod.

Zájemci, kteří by chtěli poznat Capartice blíže, se mohou na podzim účastnit komentované prohlídky pro veřejnost. Datum akce bude zveřejněno v tisku nebo na www.oas-ceskyles.cz.

¹Jiné zdroje uvádí rok 1665, 1704 a 1707.

²Podle dalšího zdroje se o založení obce usadil Jindřich Stadion, který povolil 8 poddaným stavbu chalup a obdělávání půdy nevhodné pro les.

³K obnovenému používání původního názvu Nepomuk dochází historicky ještě jednou v období 2. světové války, kdy vesnička patřila k německé říši.

⁴Chodové také říkali místním bezzemci, protože se snažili „urvat“ kamenitému lesu kousek políčka.

Kolik žilo

Jan Edl

v tachovské části Českého lesa

v roce 1945 Němců?

Je tomu již 70 let od skončení druhé světové války a od zahájení velkých migračních procesů v našem pohraničí. Zatímco obecné povědomí o odsunu Němců z okresu Tachov existuje, již méně se ví, kolik Němců zde po skončení války vlastně žilo. S ohledem na záběr časopisu a dochované archivní prameny se zaměříme pouze na území dnešní chráněné krajinné oblasti.

Jedním z nejdůležitějších prezidentských dekretů roku 1945 se pro německé obyvatelstvo stal ústavní dekret č. 33/1945 Sb. Právní konstrukce dekretu, že českoslovenští státní občané národnosti německé a maďarské pozbyli dnem nabytí německého či maďarského státního občanství státní občanství československé totiž znamenala, že všichni obyvatelé německé národnosti na okrese Tachov se rázem stali v Československu cizinci. Opatření mělo zajistit, aby Německo bylo

nuceno přijmout vysídlené osoby jako své státní příslušníky, protože valná část německého obyvatelstva žijícího v pohraničí nabyla německé státní občanství již v roce 1938.

Přestože v roce 1945 nebyly v okrese Tachov odsuny prováděny, neznamená to, že by neprobíhaly žádné přípravné práce. Region sužovaly obdobné problémy jako ostatní oblasti osídlené většinou německého obyvatelstva. Především se jednalo o existenci tzv. národních hostů, což byli němečtí uprchlíci z různých částí bývalé Říše. Tito uprchlíci začali přicházet do tehdy ještě klidného zázemí Sudet již od roku 1944 a po skončení války dosahovaly jejich počty v každém politickém okrese v pohraničí tisíců lidí. O část z nich sice bylo postaráno ze strany americké armády, která je postupně přemísťovala do své zóny (pokud v ní předtím bydleli). I tak ovšem v okrese zůstalo po jejím odchodu

Josef Nejdli: *Recepty chodské kuchyně*



ZELNÉ ZÁVITKY

Potřebujeme: ½ zelné hlávky (nebo kapusty), mleté vepřové maso, trocha smetany, vývar z kostí, tuk na opečení, sůl, pepř, kmín, slanou vodu na spaření listů.

Postup: Zelné listy se zbaví tvrdých částí a spaří se ve slané vodě. Pak se dá vždy na polovinu listu lžíce mletého masa a zaroluje se. Závitky se poté opečou v kastrolu na horkém tuku ze všech stran, až zhnědnou, okoření se, přelijí smetanou a vývarem a dusí se do měkka. Při podávání se hotové závitky polévají vzniklou omáčkou.

Foto: M. Žižka.



Pohled na část kdysi lidnaté obce Milíře (Brand) před rokem 1938. Foto: SOA Tachov.

na podzim 1945 cca 4 000 uprchlíků. Tito uprchlíci bydleli prakticky ve všech obcích v okrese a představovali zejména zásobovací problém, který vyřešil až jejich odsun v létě 1946.

Pro úspěšné zvládnutí odsunu německého obyvatelstva bylo nejdůležitější zavedení evidence Němců, aby bylo možné přesně zjistit, kolik se jich v tom kterém politickém okrese nachází. Práce na této evidenci započaly ještě před skončením Postupimské konference na základě oběžníku ministerstva vnitra ze dne 28. července 1945. Tímto oběžníkem bylo okresním národním výborům a okresním správním komisím v zemích České a Moravskoslezské uloženo, zajistit do 14 dnů vypracování jmenných seznamů Němců a Maďarů, kteří se zdržovali tou dobou v Československé republice. Lhůtu samozřejmě nebylo vůbec možné dodržet, ale přesto se podařilo na podzim jmenné seznamy vypracovat. Seznamy Němců byly zpracovány v rámci jednotlivých obcí podle čísel popis-

ných, ve městech podle ulic a v nich podle pořadových čísel domů. Jednotlivé rodiny měly být uváděny vždy pohromadě, tedy otec, matka, děti popř. další rodinní příslušníci. Podstatnou součástí vytvářených seznamů bylo třídění německého obyvatelstva do osmi kategorií majících usnadnit pozdější odsun. Zmíněné seznamy byly samozřejmě vyhotoveny i v okrese Tachov a na rozdíl od sousedních okresů Planá a Stříbro se dochovaly do dnešních dnů.

Tím se dostáváme k odpovědi na otázku, kolik bylo vlastně v tachovské části Českého lesa v roce 1945 obyvatel německé národnosti, resp. obyvatel vůbec. Chráněná krajinná oblast Český les se v současné době rozkládá na území okresů Tachov a Domažlice. V roce 1945 však stejné území leželo hned ve 4 politických okresech (od severu Planá, Tachov, Horšovský Týn a Domažlice). Odhlédneme-li od okresů Horšovský Týn a Domažlice, většina území CHKO v současném okrese Tachov ležela ve stejném okrese i v roce 1945.

Do okresu Planá náležely z dnešní CHKO pouze katastry Broumova, Štokova, Zadního Chodova a Žďáru, na jihu náležely do okresu Horšovský Týn obce Bezděkov a Třemešné.

Území mezi nimi, kam nyní zasahuje CHKO, bylo součástí politického okresu Tachov (viz tabulka níže).

	1. 12. 1930	17. 5. 1939	podzim 1945	prosinec 1945	26. 3. 2011
Česká Ves	624	599	571	520	0
Jalový Dvůr (dnes Branka)	513	549	630	628	58
Jedlina	620	629	650	676	0
Halže	730	707	704	721	726
Hoštka	1128	1073	1212	1190	274
Lesná	621	561	753	751	393
Lučina	602	624	601	568	0
Málkov	162	141	131	132	10
Milíře	1118	1017	1029	1036	204
Nová Ves	1270	1314	1249	1253	59
Nové Domky	757	660	725	690	18
Obora	495	448	330	416	94
Pavlův Studenec	1451	1523	1446	1452	0
Písařova Vesce	367	367	344	346	38
Přimda	1234	1202	1035	1041	899
Rájov	171	185	152	160	25
Rozvadov	1324	1268	1198	1173	631
Stará Knižecí Huť	325	301	280	283	11
Svatá Kateřina	731	653	770	793	81
Výšina	576	513	584	582	30
Zahájí	304	312	300	273	0
Žebráky	612	564	782	779	89
Cellkem	15735	15210	15476	15463	3640

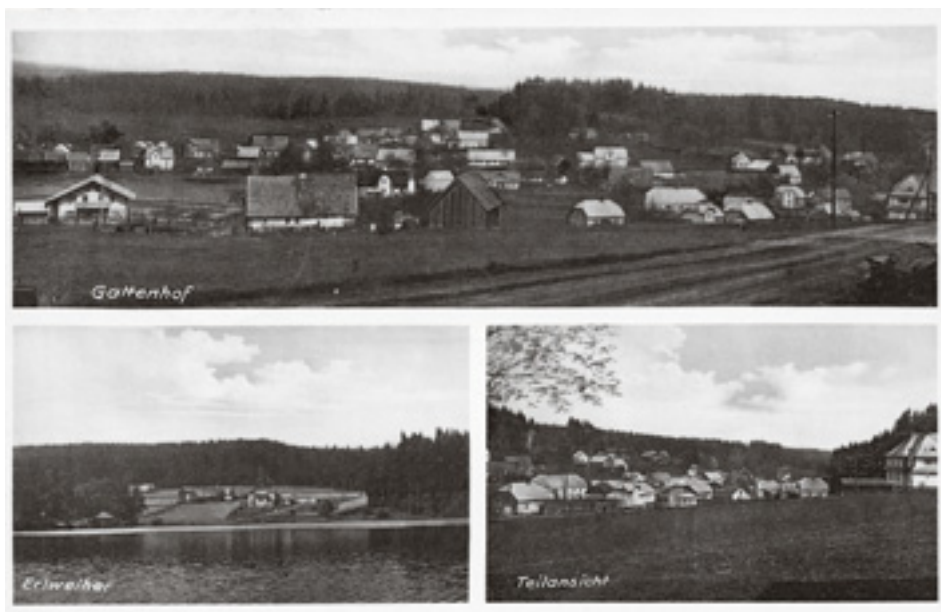
Protože relativně krátká doba mezi posledním československým sčítáním lidu v roce 1930 přinesla hned několik dalších sčítání, obsahuje tabulka všechna dostupná data. Základem je již zmíněné sčítání z roku 1930, následované říšským sčítáním lidu ze 17. května 1939. V tomto sčítání prakticky chybí Židé a Češi, kteří utekli z pohraničí na podzim 1938, proto je celkový počet obyvatel nejnižší ze všech

sledovaných statistických dat. Z roku 1945 jsou k dispozici hned dvě statistiky, výše zmíněné seznamy Němců vyhotovené na podzim 1945, které evidují pouze německé obyvatelstvo. Mimo Čechů, kteří se do pohraničí již stěhovali, neevidují většinou ani německé muže, kteří byli odvedeni a v době vyhotovování seznamů byli v zajetí, či byl jejich osud neznámý. Naopak jsou v seznamech evidováni



▲ Jedlina (Neulosimthal) v roce 1911. Foto: SOA Tachov.

▼ Pohled na dnes z většiny zaniklou obec Jalový Dvůr (Galtenhof) v roce 1939. Foto: SOA Tachov.



Seznam Němců:

Obec: Bažantov. 4

Běž. číslo	Příjmení a jméno	Rok narození	Hodinný poměr a zaměstnání	Ulice a číslo domu	Kategorie	Poznámka
1	K r a u s Fratisek	1936	svobod.	42	2	
2	Krausová Berlinda	1940	svobod.	42	2	} XXIII, 7
3	Kraus Fratisek	1898	zeatý krejčí	42	2	
4	Krausová Anna	1902	vдова zeměd.	43	4	
5	Böhmová Anna	1929	svobod.	43	4	} XXII, 30
6	Böhm Vilém	1933	svobod.	43	4	
7	Böhm Richard	1938	svobod.	43	4	
8	Böhm Fratisek	1940	svobod.	43	4	
9	Rosner Josef	1891	zeatý domkář	44	4	} XXIV 13
10	Rosnerová Marie	1891	vdaň domáca.	44	4	
1	Rosner Vilém	1931	svobod.	44	4	
2	Rosnerová Anna	1860	vдова výneak.	44	4	
3	Rosnerová Emilie	1924	svobod.	44	4	} XXIV 13
4	Rosnerová Marie	1922	vдова zeměd.	44	4	
5	Leas Ludvík	1945	svobod.	44	4	
6	Leasová Berlinda	1940	svobod.	44	4	
7	Rosner Josef	1919	svobod. zeměd.	44	4	
8	Kreuzer Jiri	1886	rozvedený delák	45	7	
9	Luftová Marketa	1888	svobod.domáca.	45	4	
10	Walter Michel	1912	zeatý tesar	48	7	
1	Walterová Katerina	1902	vdaň domáca.	48	4	
2	Walterová Marketa	1925	svobod.domáca.	48	4	
3	Walter Fratisek	1928	svobod.	48	4	
4	Reis Jan	1878	zeatý zeměd.	39	4	
5	Reisová Marie	1877	vdaň zeměd.	39	4	} XXIV 13
6	Hochmuthová Sofie	1906	vdaň zeměd.	30	4	
7	Hochmuth Jiri	1879	zeatý výneak.	30	4	
8	Hochmuthová Katerina	1889	vdaň výneak.	30	4	
9	Hochmuth Josef	1932	svobod.	30	4	
10	Hochmuth Astonia	1935	svobod.	30	4	

■ Část Seznamu Němců bydlících na podzim 1945 v obci Bažantov. Barevně jsou vyznačena čísla transportů a vagónů, v nichž byli příslušní obyvatelé obce odsunuti. Foto: SOA Tachov.

uprchlíci z východních německých území a ti, kteří byli do Sudet evakuováni před bombardováním. Jen díky jejich množství v jednotlivých obcích není ve statistice očekávaný propad v počtu obyvatel. Druhou statistikou z roku 1945 je statistika zpracovaná na základě výdeje potravinových lístků na 7. zásobovací období, tedy ze začátku prosince 1945. Tato statistika již eviduje veškeré obyvatelstvo, tedy včetně nových osídlenců. Pro úplnost byl doplněn rovněž stav obyvatel při posledním sčítání lidu provedeném 26. března 2011.

Z tabulky je zřejmý zejména značný pohyb obyvatelstva v pohraničí v období druhé světové války i krátce po ní a to i v těch nejmenších obcích. Je z ní rovněž dobře vidět, jak zalidněné bylo ještě v roce 1945 území dnešní CHKO. Zvláště zřetelné je to oproti

poslednímu sčítání v roce 2011, které ve sledovaném území uvádí zhruba pětinu obyvatel vzhledem k předválečnému stavu. Odhlédneme-li od obcí, které po roce 1945 zcela zanikly, tak pouze obec Halže má i v současné době podobný počet obyvatel jako před druhou světovou válkou a Přimda s Lesnou a Rozvadovem se předválečnému stavu blíží. U ostatních je zřetelný velký propad způsobený částečně nedostatečným osídlením po druhé světové válce, ale hlavně blízkostí státní hranice a s ní spojeným vznikem hraničního pásma, v němž nebylo pro osídlení místo. Za necelých 40 let existence hraničního pásma stačila příroda z příhraničí vytlačit valnou část lidských obydlí. Vinu na tomto stavu nese ovšem opět pouze člověk.

ZPRÁVY SPRÁVY

Nové informační značení

V rámci projektu MŽP "Rozvoj návštěvnické infrastruktury v národních parcích, chráněných krajinných oblastech a jeskyních" bylo na území CHKO Český les nainstalováno 29 nových informačních tabulí k maloplošným zvláště chráněným územím a 117 tabulek hraničního značení.

- ▼ *Nové informační tabule. Foto: M. Kašparová.*
- ▼ ▶ *Informační tabulky na hraničnicích. Foto: M. Žižka.*





První písemná zmínka o bradu Přimda je z roku 1121. Foto: L. Janoušková.

O minulosti, současnosti a budoucnosti Českého lesa

Štěpán Čadek

Vdávne minulosti Český les tak, jak ho známe dnes rozhodně nevypadal. Byl mnohem rozsáhlejší, mnohem méně osídlený a mnohem neprostupnější. Proto i jeho využití v oněch časech bylo jiné než dnes, kdy slouží především jako oblast hájení nedotčené přírody, naší zejména duševní, ale i fyzické rekreace, a pochopitelně, to se nemění, i jako zásobárna dřeva k užitku i prodeji.

Pomineme-li občasné starověké zmínky o Hercynském lese, germánském vůdci Marobudovi a jeho říši Bójích, Markomanech aj. kmenech, které zachytil obzor tehdejších spisovatelů, jejichž literární odkaz přetval, a které jsou skoupé na detaily, protože

tento jejich obzor narážel zpravidla už na své hranice, pak o Českém lese můžeme pořádně něco říci teprve v éře slovanské, době českého raného středověkého státu, a tedy době knížecí. V tomto ohledu se dokonce pohybuje v tématice velmi aktuální, neboť v roce 2015 mnoho míst (nejen) na Tachovsku, slaví 900ti-sté výročí od své první písemné zmínky.

Až do doby knížecí jsou archeologické nálezy osídlení na území Českého lesa značně torzovité a příliš vzácné. Nicméně jmenujme alespoň pár pozoruhodných výjimek, jako oblast z hlediska komunikačního výhodně položené pozdější obce Labuť (větší nálezy z nejmladšího paleolitu, kolem 10 000 let př. n. l.),



▲ Pro osídlení a odlesnění rozsáhlých zalesněných příhraničních oblastí sebraly kláštery – kladrubský, tepelský a z opačné západní strany waldsassenský – dosti důležitou úlohu, zejména v počátcích osídlení, tj. ve 12. a 13. století. První písemná zmínka o klášteře Kladruby je z roku 1115. Foto: J. Vogeltanz.

▲ ▶ Lesní „městečko“ Diana vzniklo až v době první republiky kolem nového dřevozpracujícího závodu hraběte Kolowrata na Dianě. Ten zahájil úspěšnou výrobu sériových dřevěných domků. Dokonale využil svého zdejšího rozsáhlého lesa při minimálních surovinových a dopravních nákladech. Foto: M. Kašparová

nebo Sedmihorí, kde bylo osídlení prokázáno, vzhledem k výrazné surovinové a zároveň útočistní funkci, dosti často, jak v dobách prehistorických, antických i době raného slovanského osídlení. Taková místa ovšem splňovala oněch pár strategických sídelních kritérií (prvně zmíněné vsi Tachovska také ne náhodou často leží na západovýchodní, resp. severojižní komunikační ose), a mnohde jinde zůstával netknutý, těžko přístupný les.

Roku 1115 poprvé promlouvají o této oblasti písemné prameny. Tedy ono to vlastně není v roce 1115. Zhruba se stoletým zpožděním vzniká listinné falzum, jež má nově klášteru Kladruby potvrdit držbu majetků, které získal nadacemi v době svého založení (a vzhledem k době vzniku listiny také i několika desítek let poté). Pro osídlení a odlesnění rozsáhlých

zalesněných příhraničních oblastí sebraly kláštery – kladrubský, tepelský a z opačné západní strany waldsassenský – dosti důležitou úlohu, zejména v počátcích osídlení, tj. ve 12. a 13. století. Později už je v osídlování zalesněných prostor doplňovali i jiní kolonizátoři.

Obecně se traduje, že Kníže Vladislav klášteru velkoryse věnoval rozsáhlé území mezi říčkou Úhlavkou a hraničním lesem. To je pravda ovšem jen v tom smyslu, že celé toto území bylo jen selektivně zalidněné a odlesněné (opět, jak výše řečeno, s ohledem na místní podmínky), a knížecí dobrozdání tak klášteru spíše jen povolovalo tuto oblast kolonizovat. Kníže nebyl takový idealista, aby mu svěřil tak velké území pouze zato, že ho zkulturnuje a zalidní. Celé území zůstalo nadále v panovnické moci, nehledě na to, že i klášter byl



▪ *Po skončení druhé světové války došlo roku 1946 k vysídlení Němců, konfiskaci jejich majetku a rychlému či postupnému zániku vesnic. Na hranicích bylo zřízeno neprostupné hraniční pásmo... Stará cibelna na Sv. Kateřině u Rozvadova. Foto: J. Juráková.*

vlastně jeho poddaným. Ostatně, ve zmíněné listině se vyjmenovávala i sídla, která už v této oblasti existují, ale která panovník z „darovaného“ území vyjímá, a zůstávají mu poddány. Tyto vesnice se většinou nacházely v oblasti mezi Borem, Kladruby, a teprve později uváděnými Bernarticemi (např. Benešovice, Skviřín nebo Bonětice).

O kolonizaci dalších míst může vypovídat i zmínka o tak od sebe vzdálených místech jako Tachově, Cebivi, Hlinném nebo Milkově (zaniklé obci u Lestkova). Brzy po této listině přicházejí zmínky i o jiných sídlech, např. Přimdě roku 1121 nebo Starém Sedlišti roku 1177.

Na klášterní kolonizaci následně (zejména ve 13. a 14. stol.) v příhraniční oblasti navázala kolonizace šlechty na jí svěřených či vlastněných územích a záhy povstávají vsi, které se povětšinou udržely dodnes (např. Mýto, Lesná, Štokov, Svobodka, Žebráky, všechny Jadrůž nebo třeba Dubec). Mnoho dalších míst vzniká dále v průběhu času, např. o Halži se dovídáme až roku 1479, Hoštce 1482, Nové Vsi 1497 či Broumově roku 1523, o výšinných kolonizačních vsích Oboře

a Milířích teprve v 60. letech 17. stol. Teprve roku 1822 slyšíme o osadě Neu Windischgrätz (česky Skláře) na úpatí vrchu Havran. Různé další osady a samoty, soustředěné zpravidla kolem nějakého malého výrobního závodu, ovšem vznikaly i později. A takovou raritou je až v době první republiky (kolem roku 1930) lesní „městečko“, které vzniká kolem nového dřevozpracujícího závodu hraběte Kolowrata na Dianě. Ten zahájil úspěšnou výrobu sériových dřevěných domků. Dokonale využil svého zdejšího rozsáhlého lesa při minimálních surovinových a dopravních nákladech. Události po roce 1948 ovšem této pozoruhodné iniciativě udělaly rychlý konec.

A nyní trochu k důležitému právně historickému faktoru, jímž bylo vlastnictví pohraničního lesa. Vzhledem k tomu, že oblast nebyla ještě v době založení kladrubského kláštera výrazněji kolonizována, nepřekvapí příliš, že les zůstal poměrně kompaktně v moci panovníka, a to i ze strategických důvodů, neboť jeho neprostupnost byla klíčová z hlediska obrany země z choulostivého západního směru, kde za pohraničním lesem začínala země mocného souseda.

V případě nepřátelského útoku bylo lehčí takovou oblast bránit a to soupeře nutilo k invazi skrze očekávatelné přístupy, tzv. zemské brány, tj. výrazně odlesněná údolí, jimiž vedly hlavní komunikační tahy do a ze země. I proto vznikla specializovaná sociální vrstva tzv. chodů, svobodných a většinou i privilegovaných poddaných, jejichž úkolem bylo hranice země obcházet a v případě války strategické cesty tzv. zasekávat, tj. zatarasit kmeny stromů. Později hráli důležitou roli i při sledování přesného průběhu hraniční čáry na konkrétních stromech (proto nosili ty dlouhé sekýrky) aj. výrazných orientačních bodech. Bránili pronikání Bavorů do příhraničí a zároveň, jelikož v sousedství takto specializované ochránce hranic neměli, je i příčinnivě posunovali na území bavorské, zvláště po husitských válkách, kdy mnoho bavorských těsně příhraničních vesnic načas nebo definitivně zaniklo.

Panovník, nejprve kníže a potom král, spravoval tyto rozsáhlé lesnaté oblasti pomocí několika klíčových správních hradů, mezi něž na Tachovsku nesporně patřily Tachov a Přimda. Zde obvykle sídlil některý z jeho leníků a byl vykonavatelem vlastní správy a ochrany území. Byl-li to vyšší šlechtic, jak se často stávalo, zajímal ho především užitek z onoho lokálního panství a vlastní správu území i purkrabství na příslušném hradě přenechával zase svému klientovi – šlechtici nižšímu, chudšímu, závislému na takové službě (pročež se taková šlechta označuje jako služebná).

Právě z hlediska vlastnictví lze dějiny pohraničního lesa dělit na dvě základní fáze. Zeměpanské období, kdy les patřil panovníkovi a byl spravován správci, trvalo zhruba do roku 1600. Až do této doby zůstávaly zejména vyšší partie lesa neosídleny a chodské vesnice, i když ve stále nižší počtu, vykonávaly svou specializovanou službu. Především krátce před rozprodejem královského panství, v 16. století, okolní šlechta více a více „naleptávala“ chodský systém. Těžila přitom z faktu, že chodská práva a privilegia byla namnoze

tradiční, tedy nepsaná, a díky své účasti na správě království (hlavně Švamberkové) toho dovedně využívala ve snaze o podřízení chodských vesnic.

Kolem roku 1600, to už počala i kolonizace výše položených a těsně příhraničních oblastí (např. vznik Waldheimu a Rozvadova), dochází k úplnému rozprodeji královského panství včetně stále poměrně hlubokých příhraničních lesů. Ještě v té době jejich mocnost leckde dosahovala až 1,5 míle, tj. zhruba 17 km. Podstatné přitom bylo, že les už v té době nebyl vnímán jako cenná a neproniknutelná překážka. Nejprve na Přimdsku (od 1596), později (od 1602) i na Tachovsku, tak lesy a zdejší půda rozprodejem přecházejí do držení měst a především šlechty. Tito noví vlastníci záhy ještě prohloubili hospodářské využití lesních zdrojů (dřevo, nerostných surovin, vodních toků) a tím i jeho další kolonizaci. Tato fáze nakonec trvala až hluboko do 19. stol., kdy vznikly poslední obce a osady, většinou ze samot utvořených kolem dílčího průmyslového nebo jiného výrobního či zpracovatelského provozu, neboť noví vlastníci na rozdíl od panovníka les čile hospodářsky využívali (sklářství, uhlířství, železářství). Tento trend příliš neovlivnil ani zánik feudálního řádu po roce 1848.

Na historické fáze vlastnictví, osídlení a využití lesa nakonec navázala nedávná fáze „politická“. Vyplynula ze soupeření české a německé populace o pohraniční oblasti (osídlené převážně Němci), které po skončení druhé světové války vyústilo roku 1946 ve vysídlení Němců, konfiskaci jejich majetku a rychlý či postupný zánik jejich vesnic a na hranicích bylo zřízeno neprostupné hraniční pásmo. Mnoho vesnic a menších sídel zaniklo i za tímto pásmem, protože Češi je nedokázali dosídlit, jinde sice dokázali, ale perifernost těchto míst je brzy přiměla přesídlit do větších obcí. Když zmíněné pásmo (a komunismus) potkal nevyhnutelný osud, nacházely se a nacházejí oblasti bývalých německých vesnic stále ve zhruba obdobně pustém stavu



▪ *Bývalé Hraničky. Foto: S. Wiesser.*

jako za komunismu. Tak se potvrdila platnost hesla, že když se dva perou, tak z toho třetí (v tomto případě příroda) má užitek. Právě nečekané rozuzlení situace po poslední válce (tj. odsun německého obyvatelstva) vytvořilo předpoklady k tomu, aby opět mohlo vzniknout lidským osídlením málo či vůbec nedotčené lesní ochranné pásmo, které bylo roku 2005 povýšeno na Chráněnou krajinnou oblast (CHKO) Český les se správním sídlem v Přimdě. Tento statut dává jakous takous šanci, že území přírodě „zázračně“ navracené (i když za cenu enormních kulturních ztrát), jí už také zůstane.

Pohraniční les díky tzv. Benešovým dekretům (a jejich konfiskacím) dnes spravují především státní Lesy ČR, které zpravidla po dohodě obhospodařují i majetek dalších, drobných vlastníků. Výraznou výjimkou je zde rodina původně velkodvoreckých Kolowratů z krawkové hraběcí větve rodu, které sice byl lesní majetek komunisty vyvlastněn, ale jelikož to bylo neprávem, rozsáhlé lesy na Přimdsku

zase dostala zpět a znovu v nich (a opět i na Dianě) hospodaří.

Přesto zůstává otázkou, kterou nadnesl už Z. Procházka ve své knize o historii zaniklých sídel v oblasti Českého lesa na Tachovsku z roku 2011 (zde naleznou zájemci i množství další literatury k tématu), nakolik se toto nové hájemství přírody podaří ubránit před lidskou nenechavostí (zejména to málo, co „po Němcích“ zbylo), růstem lidských sídel a dalšími s tím spojenými negativními jevy, např. vlivem přílišného či neukázněného turismu. Třebaže se jedná o otázku dnes stále vyloženě dlouhodobou, rychlé změny v budoucnu odhadnout nemůžeme. Nejenom zmíněné nepředvídatelné následky prozatím slabého turistického ruchu, který navíc především Tachovsko z hlediska podnikání a zaměstnanosti tolik potřebuje, ale i další rozrůstání lidských aktivit do (chráněného) území přírody, to je obvyklá starost všech správ chráněných krajinných oblastí.



Pohled na vrchol Starého Herštejna. Foto: J. Vogeltanz.

Jan Hajšman a Jaroslav Vogeltanz

Tajemství vrcholů Českého lesa – Starý Herštejn (878 m)

Názvy hory v minulosti: Herstein Berg, Hirsenstein, Hirsenstein Berg, Starý Hirštejn

Špičatý vrchol Starého Herštejna zakončený strmými skalami je v hřebenu Haltravy velmi nápadný. Není divu, že byl již ve 13. století zvolen jako vhodné místo pro stavbu pevného hradu. Jeho poloha byla ideální i proto, že přímo kolem něj procházela jedna z větví Zemské stezky propojující Čechy s Podunajím. O stavitelích hradu a jeho nejstarších dějinách nevíme téměř nic. O to více mohou jít naši fantazii pověsti a legendy, které se k němu vztahují. Také počátky osídlení nejbližšího okolí hradu,

zejména v údolí Pivoňky, kde dodnes stojí budovy starobylého kláštera, jsou obestřeny tajemstvím. K tomu připočteme výjimečně zachovalé lesy plné života. A také zarůstající louky, které kdysi lidé z lesa vydobyli a poté, co je museli opustit, se opět vracejí do jeho lůna. Krajina v okolí Starého Herštejna zkrátka stojí za návštěvu.

Hrad Starý Herštejn

Pomezní hrad Starý Herštejn na výrazném vrcholu Pivoňských hor byl vybudován k ochraně jedné z větví Řezenské obchodní stezky. Byl to jeden z nejstarších hradů v Českém lese.



Zbytky zdivá věže hradu Starý Herštejn. Foto: J. Vogelanz.

Jeho název byl odvozen z německých slov Hirsch a Stein – Jelení kámen. Hrad byl založen před rokem 1266 snad německým šlechtickým rodem Elsenbergů. Ve zmíněném roce jej při vojenské výpravě do této části pomezí získal Přemysl Otakar II. a udělil ho v léno rytíři Protivcovi, který jako první začal užívat predikát z Hirštejna. V roce 1328 získal Starý Herštejn rýnský falckrabí Jindřich Bavorský, brzy však hrad ovládal král Jan Lucemburský. V roce 1331 koupil Starý Herštejn pražský biskup Jan IV. z Dražic, který jím rozmnožil biskupské statky na Horšovskotýnsku. V roce 1421 dobyli hrad domažlickí husité. V průběhu 15. století střídali Starý Herštejn majitele, až se počátkem 16. století stal útočištěm loupežníků vedených majitelem hradu Zdeňkem Dobrohostem z Ronšperka. Vojenská hotovost Plzeňského kraje pod vedením nejvyššího purkrabího Zdeňka Lva z Rožmitálu proto Starý Herštejn oblehla, dobyla a zbořila. Zdeňk Dobrohost utekl do Bavorska.

Hrad stojí na protáhlém skalnatém vrcholu. Jeho vnější opevnění tvořil dvojitý val a příkop. Pod jádrem se nacházelo nevelké předhradí, z něhož jsou patrné především pozůstatky obvodové fortifikace. Úzký areál hradního jádra na obou koncích uzavíraly okrouhlé věže. Lépe se dochoval bergfrit nad vstupní stranou, protilehlá věž byla zřejmě při ničení hradu v roce 1510 roztrhána prachem. Část jejího těla s patrnými líci dnes leží pod jádrem v prostoru vstupu do hradu. Mezi oběma věžemi stával dnes již zaniklý palác.

Pivoň

V úzkém údolí potoka Pivoňky je rozložena Pivoň s rozsáhlým areálem bývalého augustiniánského kláštera. O okolnostech založení kláštera i o jeho nejstarších dějinách příliš nevíme. Podle pověsti byl založen roku 1047 knížetem Břetislavem. Pravděpodobnější ale je, že eremitorium, osazené vilemity z nejdalekého Schönthalu, zde bylo založeno až krátce před rokem 1256. O pár roků později

přijali vilemité řeholi sv. Augustina. Důvod zřízení eremitoria v Pivoni byl nejspíše stejný jako na jiných místech pohraničního hvozdu. Mělo poskytovat lidem cestujícím po této větvi Řezenské cesty všestranné služby nejen duchovního charakteru.

V květnu roku 1421, když domažličtí husité dobyli Starý Herštejn, bylo v klášteře upáleno 17 řeholníků. V následujícím období husitských válek augustiniáni v Pivoni patrně nepůsobili. Vlastní konvent a kostel byly během husitských bouří poškozeny. Horší újmu ale přineslo klášteři až rozhodnutí císaře Zikmunda Lucemburského zastavit řádový majetek do světských rukou. Protože se však augustiniáni do Pivoně vrátili a ujali se i farní správy, mohli z příjmů celý areál obnovit. Zřídili zde také zbrojní hamr, pivovar, obilný i papírový mlýn a flusárnu na výrobu potaše.

V roce 1573 konvent vyhořel a oheň zničil všechny písemnosti kláštera. Další rána následovala roku 1586, kdy veškerý tehdejší pozemkový majetek augustiniánů uchwátíl utrakvistický majitel panství Petr ze Švamberka. I přesto se augustiniánům do konce 16. století podařilo alespoň částečně opravit sešlé stavby. Obyvatelé okolí, většinou protestantského vyznání, ale projevovali k malé klášterní komunitě stále větší nepřátelství, které vyvrcholilo roku 1606 zastřelením představeného kláštera Kašpara Malesia. V roce 1619 daly vzbouřené stavy klášter i panství vdově po Petrovi Švamberkovi Anně Maximiliáně, avšak po bělohorské bitvě byl majetek konventu vrácen vítězným císařem Ferdinandem II. Roku 1641 Švédové Pivoň vyplnili a zůstali zde deset měsíců. V roce 1648 se Švédové objevili znovu, řeholníci se zachránili útekem do Bavor.

Po třicetileté válce byla zahájena rozsáhlá obnova kláštera. Po dokončení nového refektáře s dlouhým traktem se významné přestavby dočkal i chrám Panny Marie. V další etapě, zahájené ve třicátých letech 18. století, byla postavena nová chodba a sakristie, stejně jako



Letecký pohled na augustiniánský klášter v Pivoni. Foto: J. Vogelanz.

zadní trakt kláštera, kanceláře a roku 1756 pivovar. V roce 1783 žilo v klášteře 17 kněží, 12 studujících a 5 bratrů laiků. Podle císařského nařízení byl však pivoňský konvent 8. září 1787 zrušen a jeho jmění propadlo Náboženskému fondu. V červenci roku 1800 získal klášter v dražbě pražský advokát Leopold Stohr a přeměnil jej na zámek. Z konventního chrámu se stal farní kostel. V roce 1843 koupili pivoňský statek Thun-Hohensteinové a roku 1863 jej získal hrabě František Coudenhove a spojil jej s Poběžovicemi. V zámku bylo poté 30 velkých vzdušných pokojů pronajímáno letním hostům.

V roce 1918 byla v konventu umístěna česká menšinová škola a policejní stanice s byty úředníků.

Po roce 1945 v někdejší kláštere sídlila nejprve správa Horského pastevního družstva a byly zde byty zaměstnanců. Pak však objekt zabrala armáda, později pohraniční stráž, za jejíhož „panování“ v roce 1953 vyhořel kostel. Pak jej vlastnilo Ministerstvo vnitra, poté připadl objekt státnímu statku. Prostředky vynakládané na údržbu bývalého klášterního areálu byly po celou dobu prakticky nulové, a tak došlo k jeho rozsáhlé devastaci. Naděje svitla klášteru po roce 2000, kdy se jeho záchrany ujalo občanské sdružení Aurelius. Podařilo se objekty zastřešit, v posledních letech však obnova stagnuje.

Nejcennější částí klášterního areálu je presbytář jednolodního kostela Zvěstování Panny Marie, datovaný do období vzniku kláštera, tedy do poloviny 13. století. Je považován za jednu z nejstarších gotických staveb v Čechách. Na presbytář navazuje barokní kostelní loď. Zbytek areálu je dnes tvořen skupinou patrových barokních budov, postavených kolem nepravidelného vnitřního dvora. Hospodářské křídlo vybíhající k jihozápadu bylo postaveno až v 19. století po zrušení kláštera.

Rozhled

V době, kdy byla do zřícené věže hradu vestavěna vojenská pozorovatelná, byl z ní nádherný rozhled zejména k jihu, do údolí Nemanického potoka i dále do Bavorska. Vidět byl i masiv Čerchova a za ním za dobré viditelnosti šumavské vrcholky včetně nejvyššího Velkého Javoru. Dnes přerostlé stromy rozhled prakticky znemožňují.

Kudy nahoru

Přes Starý Herštejn prochází červená turistická značka, která z Capartic sleduje hřebec Haltravy a z Vranovského sedla stoupá k vrcholu. Na druhou stranu pokračuje přes bývalé Herštejské Chalupy do Závisti a Rybníka. Na Starý Herštejn se nejčastěji chodí z Pivoně. Po zelené značce přes Vranov přijdeme do Vranovského sedla, kde se napojíme na červenou značku (3 km, převýšení 300 m).

Ukázka z knihy Tajemství vrcholů Českého lesa, vydalo nakladatelství Starý most v roce 2014 (www.starýmost.cz).

ZPRÁVY

SPRÁVY



Z Mílova na Svatou Kateřinu

Přes 30 zájemců se sešlo v sobotu dne 23. května před budovou Správy CHKO Český les, aby se pod vedením RNDr. Evžena Kůse vydali po přírodovědných, zeměpisných, kulturních a historických zajímavostech Českého lesa. Na zastavení v Přírodní památce Kolowratův rybník mohli účastníci obdivovat rozkvetlý dáblik bahenní nebo vzácné rosnatky prostřední. Vyprávění o historii území oživila svými vzpomínkami na život v dosídleném pohraničí a později pohraničním pásmu i rodačka z Frauenthalu. Místo, kde se původně tavilo železo a později stála sklárna, již dávno zaniklo. Na osídlení upomínají jen zbytky vysoké pece, které si účastníci exkurze mohli prohlédnout zarostlé v bujně vegetaci.

Foto: M. Prokopová.

František Soukup

Povídání o brigádě na Studenci 12. 4. 2015

Klub hledačů HP Tachov dělá každoročně nějakou prospěšnou akci. V tomto roce to byl úklid kolem cesty na Studenec. Sešlo se nás třináct. Uklidili jsme úsek od bývalé celnice Pavlův Studenec až do míst bývalé vesnice k Böttgerovo pomníku. Příkopy vyčistili asi cestáři a tak my jsme vzali les kolem cesty. Šli jsme od naší bývalé celnice k hranici (foto 1). Na této křižovatce s hlavní cestou do Bärnau někdo vysypal hromádku králíčího hnoje (foto 2, 3). Kousek za ním byly obaly od injekčních stříkaček (foto 4). U cesty, kde

byla signálka, byla v igelitovém pytlí jelení hlava bez parohů (foto 8). Rozdělili jsme se a „nálezy“ přibývaly (foto 9). Co se vešlo, tak jsme hned odvezli (foto 7). Tuto hromadu odpadků jsme pak v následujícím týdnu ještě také postupně odvezli (foto 8). Opečené špekáčky byly znamenité (foto 9). Počasí nám přálo. Na Brance přišlo, ale nám se to vyhnulo. Když hodnotím akci, tak mohu říci, že se nám – „Klubu hledačů HP Tachov“ brigáda podařila.



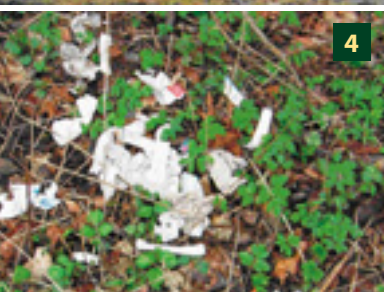
1



2



3



4



5



6



7



8



9

Naučná stezka „Sklářství v okolí Lesné“ v novém kabátě

V sobotu 18. 4. 2015 se sešlo ve Staré Knížecí Huti téměř 100 návštěvníků, aby společně otevřeli zrekonstruovanou naučnou stezku „Sklářství v okolí Lesné“ a nové zastřešení Arnoštovy leštírny. Po krátkém úvodním slovu se skupina s průvodci vydala po trase stezky. Hlavním cílem výletu bylo zastavení u Arnoštovy leštírny, kde proběhlo přestřížení pásy a slavnostní přípitky. Kromě komentované prohlídky pozůstatků Arnoštovy leštírny obohacené u příležitosti otevření o zpřístupněné podzemní prostory se zachovanou strojovnou bylo pro návštěvníky připraveno také malé občerstvení.

Stezka se zabývá historií sklářství v okolí Lesné u Tachova a oproti původní stezce jsou na naučných tabulích i části zaměřující se na zdejší přírodní zajímavosti. Nenáročná trasa je okružní, se začátkem ve Staré Knížecí Huti, a její délka je necelých 6 km. Dvanáct zastavení návštěvníky informuje o sklářích, kteří žili na zdejších panstvích, postupu výroby skla, o sklářských pecích, brusírnách a leštírnách poháněných vodní silou, či o skleněných výrobcích od korálků pro růžence až po výrobu tabulového skla. Pravděpodobně největším lákadlem na trase stezky je technická památka – původní stroj na leštění skla zachovaný v ruinách bývalé Arnoštovy leštírny. Kromě historie sklářství stezka seznamuje návštěvníky

s přírodním bohatstvím CHKO Český les. Tabule pojednávají například o starých ovocných odrůdách stromů v Českém lese, o Zeleném pásu Evropy, o významu vody v krajině, o důležitosti přírodě blízkých lesů a o zvěři žijící ve zdejších lesích nebo o zvláště chráněných druzích živočichů. Součástí stezky jsou i interaktivní prvky, kde návštěvník pomocí hmatu poznává plody ovoce, dřevěné i kamenné sochy místní fauny a celá trasa je doplněna budkami sloužící jako letní úkryt netopyřů. Asi nejzajímavějším prvkem je obnovený náhon u Anenské brusírny s vodním kolem, které pohání malou repliku leštírenského stroje, praktická ukázka využívání síly vodního toku. Stezka je osazena dřevěnými lavičkami.

Pro zájemce o návštěvu naučné stezky je připraven tištěný průvodce dostupný na Správě CHKO Český les nebo v regionálních informačních centrech, a to jak v českém tak německém jazyce. Rekonstrukci naučné stezky zrealizovala Agentura ochrany přírody a krajiny ČR, Regionální pracoviště Správa CHKO Český les z finančních prostředků Ministerstva životního prostředí. Zastřešení leštírenského stroje zajistily Lesy ČR, s. p., lesní správa Přimda z programu 2020 – Zajištění cílů veřejného zájmu u LČR.



Foto: M. Jiran.



Foto: M. Kašparová.



Foto: M. Jiran.



Foto: V. Ansel.



Kyčelnice žláznatá.

Petr Mudra

Zajímavé rostliny Českého lesa: příběh kyčelnic s nečekanou detektivní zápletkou

Kyšelnice jsou v mnoha ohledech zajímavé brukvovité rostliny, které jsou ozdobou probouzejících se jarních bučin, obzvláště v podhorských a horských krajích s členitějším reliéfem a minerálně alespoň průměrně zásobenými lesními půdami. Na Tachovsku a Domažlicku se s nimi můžeme setkat všude tam, kde dříve bývalo hájemství bukových lesů a jsou zároveň naplněny výše uvedené podmínky. Jedná se zejména o pohraniční hřeben Českého lesa a oblast Branžovského hvozdu. Ani v jedné z uvedených oblastí však není jejich rozšíření souvislé, nejspíše bychom je mohli charakterizovat jako pomístní,

ohniskovitě rozptýlené. To je zčásti výsledkem spontánní expanze rostlin v době poledové, zejména v mladší době středního holocénu tzv. „epiatlantiku“, který je obdobím největšího rozmachu jedlobukových lesů ve střední Evropě, ale také působením omezujícího vlivu lidské kultury. Původně nedotčený hraniční hvozď byl postupně „klučen“ a „žďářen“, aby ustoupil lidským sídlům, polím, pastvinám nebo později nenasatným sklárnám, k jejichž provozu bylo zapotřebí značného množství tvrdého dřeva. Zásadní důsledky pro většinu zástupců lesní květeny, včetně prezentovaných druhů kyčelnic, však měl až teprve nástup



Kyčelnicová bučina v lesích u Diany.

nových lesopěstitelských přístupů spojených s masivním zaváděním smrku do lesních porostů. Celoroční hluboký zástín v smrkových lesích totiž neumožňuje na rozdíl od formací listnatých dřevin rozvoj výrazného jarního aspektu, na němž je většina hájových druhů existenčně závislá. Vedlejším produktem soustavného pěstění smrku v několika generacích po sobě pak jsou vyčerpané a živinami ochuzené půdy, které jsou pro návrat řady náročnějších lesních bylin již mnohdy zcela nevhodné.

Zdáleka nejčastěji rozšířeným druhem s nejvyšším počtem lokalit je kyčelnice cibulkonosná, která se vyznačuje vyšším vzrůstem (rostliny jsou obvykle 30–60 cm vysoké), nevětvenou lodyhou se střídavými lichozpeře-

nými listy se 2–3 jařmy lístků, z jejichž úžlabí vyrůstají temně fialové pacibulky. Květy jsou uspořádány v hustém hroznu. Zbarvení obvejčitých korunních lístků je značně variabilní od bělavé, přes růžovou až po světle fialovou. Nesporně vzácnější a na kvalitu lesní půdy náročnější kyčelnice devítilistá se vyskytuje např. v lesích u Broumova, Diany, Nové Vsi p. Přimdou, Karlovy Hutě, Rybníka či v okolí býv. Bystřice pod Čerchovem. Rostliny jsou spíše nižší, zpravidla ne více než 30 cm vysoké. Lodyhy jsou přímé, nevětvené, nesoucí v horní části 3 trojčetné listy postavené ve zdánlivém přeslenu. Korunní plátky jsou bledě žluté. Tímto bychom mohli náš výčet domácích zástupců kyčelnic s klidným svědomím uzavřít, kdyby na Tachovsku v poslední době nebyl zaznamenán i nálezný poslední zástupce triády našich kyčelnic – kyčelnice žláznatá.

Svým vzhledem silně připomíná kyčelnici devítilistou, její květy jsou však živě nachové. 20–30 cm vysoká rýhovaná lodyha je dutá, vyrůstající z konce plazivého, kyjovité ztlustělého oddenku. Lodyžní listy jsou kopinaté, na okraji nestejně pilovité, důležitým determinačním znakem je přítomnost žlázek ve výkrojích na spodní straně listů. Její domovinou jsou bukové lesy karpatských pohoří, proto bývá botaniky považována za karpatský subendemit. Z horských hřebců Karpat na severu sestupuje ještě do Małopolské vrchoviny a směrem k východu do Volyňsko-podolské plošiny na Ukrajině. Zde jsou známy ještě izolované výskyty kolem ústí řeky Dněpru. Nás však daleko více zajímá západní areálová hranice druhu, která probíhá přímo územím České republiky. Za původní je označován výskyt na severovýchodní Moravě (Beskydy, Bílé Karpaty, Hostýnské vrchy). Ojedinele roste ještě na Hané a předsunutě lokality jsou známy i z lesních celků Království u Grygova a Žebračka u Přerova (Slavík 1992). Všechny další lokality situované za touto hranicí je nutno považovat za sekundární.

Sem bezpochyby náleží i několik lokalit na Tachovsku. Kardinální otázkou je kdy a za jakých okolností rostlina „doputovala“ do těchto vzdálených končin. Nedávný dotaz kolegy ze Správy CHKO Slavkovský les podnítl zájem autora příspěvku o tuto problematiku, byť je zjevné, že jednoznačné odpovědi se v tomto případě bohužel nedočkáme. Nepřímo se ovšem můžeme pokusit ověřit alespoň správnost jedné ze dvou možných hypotéz původu, tj. zda lokalita vznikla nezáměrně zavlečením s osivem či sadebním materiálem nebo zda vznikla cílenou výsadbou nějakým svérázným příznivcem přírody.

Lokalita 1.: okolí Lazurové hory u Michalových Hor.

Na této lokalitě rostliny poprvé pozoroval M. Tréglér v roce 1992 (Tréglér 1992). Jde v podstatě o 2 mikrolokality. První je vyspělá smrková kultura předmýtního věku (podrůstající javorem klenem) na březích Jilmového potoka v bezprostřední blízkosti silnice z Výškovic do Dolního Kramolína. V roce 2015 zde kyčelnice žláznatá vytvářela kompaktní monotypický porost o rozloze cca 26 m². Druhá mikrolokalita nebo lépe řečeno mikrolokality, poněvadž jde ve skutečnosti o několik samostatných skupin, je soustředěna podél západního okraje PR Lazurových vrch. Mateřským biotopem byla v tomto případě mladá klenobuková kultura, dílem též řídké zapojené smrkové tyčoviny v jejím sousedství. Největší porost ve zmíněné listnaté kultuře dosahoval velikosti cca 60 m². Bylinný podrost v okolí má doposud poměrně silnou indikaci někdejších květnatých jedlobučin, jak tomu napovídá přítomnost bažanky vytrvalé, svízele vonného (dřívě mařinka vonná), plicníku tmavého, řeřišnice nedůtklivé, válečky lesní, violky lesní a dalších rostlin. Na základě těchto skutečností (přítomnost kyčelnice v různě starých a nadto druhově nesourodých lesních porostech) můžeme s vysokou mírou pravděpodobnosti vyloučit hypotézu o zavlečení ať již s osivem

nebo sadebním materiálem, jak o ní uvažuje např. V. Melichar (Zahradnický a kol. 2004). Lokality kyčelnice žláznaté v okolí Lazurového vrchu zřejmě vznikly zcela cílenou výsadbou někdy v období před 3–4 desítkami let. V 70. letech minulého století působil jako obecní kronikář v Michalových Horách M. Válek, který byl rovněž amatérským floristou. Blízké okolí Michalových Hor znal bezpochyby důvěrně a navíc řadu výskytů nejružnějších planých rostlin zdokumentoval ve svém pečlivě vedeném herbáři (Nový 1978). O nápadné kyčelnici žláznaté však ani slova. Důvod je vcelku prostý, v této době zde žádné lokality druhu prostě neexistovaly!

Lokalita 2: okolí Staré sklárny u silnice z Nové Vsi pod Přimdou na Železnu.

Kromě výše popisovaných lokalit však na Tachovsku existuje ještě další lokalita, kterou v květnu roku 1997 objevil autor předloženého příspěvku. Jedná se o jedinou kolonii ve smíšeném listnatém lese s bukem, habrem a klenem naproti bezlesé enklávě zvané Stará sklárna. V roce nálezu zde existoval souvislý porost o velikosti cca 15 m². I zde byl, podobně jako u jednoho z porostů na svazích Lazurového vrchu, doprovodnou vegetací fragment květnaté (zde kyčelnicové) bučiny. V jarním aspektu bylinného patra byly dále zaznamenány kyčelnice devítolistá, kyčelnice cibulkonosná, bažanka vytrvalá, kokořík mnohokvětý, kopytník evropský, samorostlík klasnatý, svízel vonný či žindava evropská. Na rozdíl od lokalit u Michalových Hor, kde kyčelnice velmi dobře prosperují, však mají rostliny na jediné českoleské lokalitě v posledních letech vitalitu spíše sníženou. Dokladem tohoto tvrzení může být i skutečnost, že celková velikost populace se od 90. let zmenšila o víc než 75 %. Společně s kyčelnicemi mizí ovšem i většina ostatních druhů bylinného patra, zřejmě v důsledku vzrůstajícího zastínění lokality mateřským porostem.



O tom, zda oba výskyty nějakým způsobem souvisí, můžeme jen spekulovat. V případě lokality u Nové Vsi ovšem musíme vzít v potaz, byť nepříliš pravděpodobnou, ale přeci jen možnou eventualitu neúmyslného zavlečení s osivem. Podle tvrzení lesního personálu (Mudra a kol. 1988) dorazila v 50. letech 20. století na Tachovsko ze Slovenska zásilka habru namísto buku a habry inkriminovaného stáří se na lokalitě vyskytují. Ostatně v současné stále více se globalizující společnosti již zdaleka nejsou podobné neúmyslné výsadky výjimečným jevem. Rychle narůstající počet nepůvodních druhů v naší květeně vypovídá o mnohém. Ale to už je zcela jiný příběh, v jehož světle jsou otazníky kolem původu lokalit kyčelnice žláznatě na Tachovsku zcela nevinnou záležitostí.

■ *Kyčelnice devítilistá. Foto: M. Tréglér.*

Použitá literatura:

Slavík B., Hejny S. [eds] (1992): Květena České republiky. 3. Academia, Praha, 542 p., 114 tab., 1 foto.

Nový P. (1978): Květena okolí Michalových Hor. – Arnika, Mariánské Lázně, 10: 88-91.

Mudra P., Nový P. et Řepa P. (1988): Dřeviny Tachovska. – Sborn. met. přír., vol. 6, Okresní muzeum v Tachově.

Zahradnický J., Mackovičín P. (eds.) a kol. (2004): Plzeňsko a Karlovarsko. In Mackovičín P. a Sedláček M. (eds.): Chráněná území ČR, svazek XI. Agentura ochrany přírody a krajiny ČR a EkoCentrum Brno, Praha, 588 pp.

ZPRÁVY

SPRÁVY



Exkurze na Drahotínské hadce

V sobotu dne 19. září se návštěvníci seznámili s neobvyklou horninou – hadcem a květenou, která je na něj vázána. Sešlo se asi 20 nadšenců, kteří se s průvodci Markétou Kašparovou a Václavem Pachlem vydali z Poběžovic do přírodní rezervace Drahotínských lesů.

Foto: M. Kašparová.



Detail květenství Kolotočníku ozdobného.

Markéta Kašparová

Kolotočník ozdobný

V minulém čísle časopisu jsme se seznámili s méně známým invazním (nepůvodním) druhem Českého lesa – třapatkou dřívatou. Letošní ročník je věnovaný také nepůvodní rostlině, a to kolotočníku ozdobnému (*Telekia speciosa*). Latinské jméno „Telekia“ navrhl německý botanik Johann Baumgarten, jako poděkování uherskému šlechtici a cestovateli Samuelovi Teleki-Szég, který sponzoroval jeho botanické výzkumy. Tento významný transylvánský rodák také jako první z afrických cestovatelů dosáhl hranice sněhu na Kilimandžáru a vystoupil na horu Mount Kenya.

Kolotočník je až 2 m vysoká, vytrvalá rostlina se žlutými až 9 cm velkými květy. Rozkvétá od června do srpna a opyluje jej létající hmyz. Velké zubaté srdčité listy vybízí k použití jako nouzového kapesníku či toaletního papíru, což by již dnes možná někdo z vás po vlastní zkušenosti nedoporučil. Po dotyku mohou listy vyvolávat u citlivých osob na pokožce alergickou reakci – zčervenání zasažené pokožky, případně i tvorbu puchýřů.

Rostlina pochází z hor jižní a východní Evropy (východní Karpaty, balkánská pohoří, Apeniny, Malá Asie, Kavkaz).

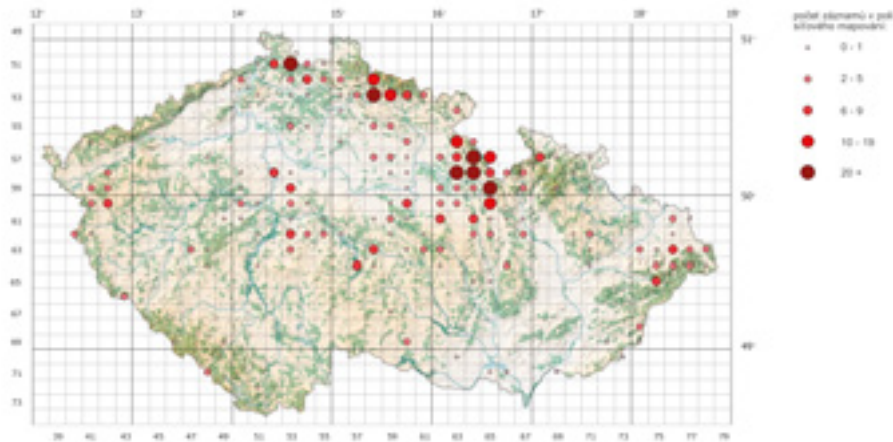


- ◀ *Porost kolotočniku ozdobného v bývalé Jedlině.*
- ▶ *Porost kolotočniku ozdobného v Zahájí – lokalita před sečí a po seči.*

Pro svůj dekorativní vzhled je po několik staletí pěstována v zahradách a parcích a odtud se rozšiřuje na nová stanoviště. Poprvé byla ve volné přírodě popsána roku 1820. Dnes je rozšířena od Velké Británie po severozápadní

část Ruska. V České republice byla pěstována zejména od druhé poloviny 19. století a od té doby zplaňuje. Roste hlavně ve středních a vyšších polohách, roztroušeně po celém území. V současnosti se pěstuje dosti vzácně,

▪ *Mapa rozšíření kolotočniku ozdobného v rámci České republiky.*



© AOPK ČR 2010, mapový portál MŽP



protože je k dispozici množství atraktivnějších druhů podobného vzhledu.

Kolotočník, podobně jako další invazní druhy, není příliš vybíravý ve volbě místa svého působení. Šíří se v okolí zahrad a parků, podél vodních toků, komunikací a lesních lemů, na světliny a paseky. Vyžaduje dosti úživné a vlhčí půdy. Ačkoli se nevyhýbá osluněným místům, raději se usadí někde ve stínu. Šíří se pomocí plodů (nažek) a udržuje oddenky, je tedy schopen silného lokálního šíření. Pokud roste na nestabilních půdách v blízkosti vodních toků, jsou oddenky při velké vodě vymílány a odnášeny po proudu, kde pak na příhodných místech zakoření a zakrátko se vytvoří nové kolonie. Dokáže úplně proměnit charakter prostředí, do něhož proniká, a zcela tak zničit jak původní flóru, tak faunu, která s ní byla pevně svázána.

Na určitých místech je proto nutné přistoupit k jeho likvidaci. Jelikož se jedná o vytrvalou rostlinu šířící se převážně semeny, způsob její regulace spočívá zejména v odstraňování celých rostlin či alespoň květů. Účinný je také

postřik listů herbicidy spojený se sečením lodyh.

V Českém lese je znám výskyt zejména v severní části CHKO, a to v místech zaniklých sídel v bývalé Jedlině nebo na Zahájí. Dále se vyskytuje na několika místech podél silnice ze Staré Knížecí Huti do Lesné, na neudržované louce u Obory a v jižní části při hranici CHKO podél potoka Teplá Bystřice. Jak je patrné, druh v Českém lese není příliš rozšířen, avšak je potřeba kontrolovat populace a zamezit dalšímu šíření. V letošním roce proto došlo za pomoci financí z programu Péče o krajinu v severní části CHKO k jeho mechanické likvidaci.

Použitá literatura:

Kaplan Z. (2004): *Telexia* – kolotočník in Slavík B. a Štěpánková J.: *Květena České republiky* 7. Ed. Academia, Praha.

Sádlo J. a Mandák B. (2006): *Telexia speciosa* – kolotočník ozdobný in Milíkovský J. a Stýblo P.: *Nepůvodní druhy fauny a flóry České republiky*. ČSOP, Praha.

AOPK ČR. *Nálezová databáze ochrany přírody*. [on-line databáze; portal. nature.cz]. 2015-06-30
<http://botany.cz>

ZPRÁVY

SPRÁVY



Foto: M. Prokopová.

Vítání ptačího zpěvu v Domažlicích a Tachově

Ani značně brzké ranní hodiny neodradily účastníky, kteří se sešli v letošním roce v Domažlicích i Tachově na tradiční jarní akci. V městském parku v Domažlicích viděli zúčastnění celkem 31 druhů ptáků. Z běžnějších například kosa černého, drozda zpěvného, ze vzácnějších pak vránu obecnou černou, rehka zahradního či králíčka ohnivého. V Tachově se zájemci sešli v aleji spojující Tachov a Světce. Pozorovat mohli odchyt ptáků do ornitologických sítí, jejich určování a kroužkování. K vidění byli např. pěnice černohlavá, pěnice slavíková, budníček menší, pěnkava a také hýl nebo kos a kvíčala. Vítání ptačího zpěvu v Tachově i Domažlicích připravilo Regionální pracoviště Správa CHKO Český les.



Dianský smrk s autory článku. Foto: M. Trégler.

Jaroslav Michálek, Petr Uhlík, Miroslav Trégler

Roste v přírodní rezervaci Diana nejmohutnější český smrk?

Otazník za nadpisem je projevem vědomí, že nelze nikdy s jistotou říci, zda jsme právě teď a tady objevili smrk s největším obvodem kmene u nás. Dokážeme vůbec odhadnout, kolik je po Čechách a Moravě dosud nezměřených velkých smrků? Těžko. Jsme však schopni porovnávat výsledky našich měření s jinými dostupnými a seriózními údaji.

Od jara roku 2009 provádíme systematickou inventarizaci starých, vzrůstem mohutných a jinak zajímavých stromů v krajinně vymezené hranicemi okresu Tachov. Zaznamenáváme obvody kmenů, výšky, přesnou polohu, provádíme fotodokumentaci, habituální náčrt

a popisy dřevin. Za 6 let vznikla databáze několika stovek stromů a asi nikoho nepřekvapí, že poměrně značná část těch „nej“ není dosud vyhlášena za památné. Naše práce tak mimo jiné pomůže pověřeným obecním úřadům (případně správám CHKO) v rozhodování, které stromy v daném regionu si ochranu tímto institutem ještě zaslouží.

Již dnes můžeme říci, že co do množství a kvality starých stromů vynikají v rámci Tachovska dvě lokality a to „Planá – Chodová Planá“ a „Diana a blízké okolí“. Obě lokality charakterizují zámecké parky, stará stromořadí, výrazné solitéry a existence zaniklých (a spontánně zarůstajících) i současných obor.

Věnujme se nyní podrobněji Přírodní rezervaci Diana. V tomto článku nemá smysl přepisovat výsledky prací mnohých lesníků, zoologů, botaniků a mykologů. Stejně tak nebudeme opakovat historii využití území, jež byla publikována několika autory (mj. Vrška, Ministr, Kůs). Faktem zůstává, že dnešní rezervace Diana je mimo jiné nesporné biologické kvality i velice hodnotným souborem starých a mohutných smrků zteplých. Jejich výjimečnost, kterou jsme si uvědomili při prvním měření v roce 2011, nás dovedla k záměru dokumentovat všechny zdejší velké stromy (smrky nad 300 cm a buky a lípy nad 375 cm v obvodu kmene ve výčetní výšce). Zmíňme jen základní charakteristiky území, které jsou pro výskyt velkých smrků a jejich současný stav podstatné. Pro smrky samotné je pozitivní výskyt úživnějších a zejména vlhčích půd. Pokud se v nich udrží a nedojde k vývratu, mají šanci dorůst do slušných rozměrů. Porost v severní části rezervace tvoří květnatá bučina asociace *Dentario enneaphylli-Fagetum*, podle systému lesnické typologie ÚHUL jsou zde nejvíce zastoupeny lesní typy živné ekologické řady, především bohatá jedlová bučina (na ploše 16 ha), ve vlhčí až v podmáčené východní části převažuje svěží buková jedlina štavelová. Nadmořská výška rezervace (500–530 m n. m.), mírně zvlněný reliéf a vysoká lesnatost okolí představují pro smrky přívětivé podmínky. Rizika plynoucí z vysoké vrstvy sněhu, dlouhých a masivních námraz zde nejsou velká a častá. Výraznější je vliv silných vichřic, o čemž svědčí jak vývraty, tak vrcholové zlomy u většiny nejvyšších smrků.

O Dianě se často hovoří jako o pralesovité rezervaci. Ve skutečnosti se jedná o přirozený les (les přírodě blízký), který nezůstal ušetřen lidských zásahů. Podle nás měla zásadní vliv na současný parkový charakter rezervace s roztroušenými mimořádně vzrostlými smrků a buky nejen dlouhodobá existence panské obory, ale i částečná těžba a odklizení padlých stromů.





Pahýl nejsilnějšího smrku s obvodem 403 cm po orkánu. Foto: P. Uhlík.

Tím se ve vlhčích a prosvětlených partiích sice zkomplikovala samovolná obnova lesa vázaná na ležící a rozpadající se kmeny, provázená výskytem smrků, vzácně i buků s chůdovitými kořeny, náhle však vynikly zbylé nejstarší a nejvyšší smrky a buky, které, pokud nepodlehnu stále častějším orkánům, poměrně rychle přirůstají. V letech 2011 až 2015 jsme na území rezervace a úzkého obvodového ochranného pásu (plocha 21–22 ha) našli a změřili 58 smrků (živých i mrtvých), jejichž kmeny měřily ve výčetní výšce v obvodu přes 300 cm. Přitom nejmohutnější z nich dosáhly výšky téměř 49 m. Mezi měřenými smrků převažovaly statné jednokmeny (54 ks). Vícekmené srostlice byly výjimkou, našli jsme jen čtyři mohutné dvojkmeny. Kromě zdravých stromů (46 ks) obsahuje měřený soubor také pět souší, jeden mrtvý pahýl, pět ležících kmenů (vývraty a zlomy v oddenkové části) a jeden pařez. Jednokmenné smrky, jejichž výčetní obvod přesahuje 350 cm, jsou už mimořádné. Takových tu je 19. Ty, které přesahují obvodem kmene 4 m, považujeme za unikáty. Sedm jednokmenných smrků

s obvody kmenů přes čtyři metry činí z Diany poutní místo milovníků velkých stromů. Dva z nich jsou však padlé, oba v severní části rezervace. Jeden z nich byl už v roce 2011 měřený jako čerstvě vyvrácený (obvod 410 cm, délka kmene 47 m), další (obvod 403 cm, výška 43 m) přelomil v oddenkové části orkán Niklas 1. dubna 2015. Mezi zbylými pěti živými velikány dominují jak obvodem kmene, tak výškou a celkovým zjevem dva excelentní jedinci, kterým se věnujeme blíže.

Přímo ve středu rezervace, v blízkosti zdejších nejmohutnějších buků, bukových pahýlů a torz ční do výšky 48 m nejsilnější jednokmenný smrk v České republice. V minulosti bývalo zvykem zvlášť proslulé smrky označovat jmény. Ctíme tento zvyk, a proto jsme jej k počtu lokality nazvali Dianským smrkem. Jeho imponující zjev vynikne především z dálky, protože v jeho bezprostředním okolí je hustší nálet mladých dřevin, který nyní této solitéře zakrývá spodní část kmene. Strom, mírně nakloněný k severu, je poměrně hluboko zavěšený (v lesnické terminologii zapláštěný), i když ve spodní části

jednostranně – asi stával na okraji souvislejšího porostu. Báze kmene (v lesnické terminologii oddenek) je nápadně kuželovitá, nelze vyloučit infekci václavkou. Sbíhavost kmene probíhá do výšky 3–3,5 m, především proto je smrk ve výčetní výšce tak silný. Od 3,5 m výše je však válcovitý – plnodřevný. Kmen dole ukončují vysoké a rozbíhající se kořennové náběhy, mezi kterými jsou hluboké niky. Vysokou a úzkou válcovitou korunou připomíná původní šumavský ekotyp z horských smrčín vysoké Šumavy. Každopádně se jedná o autochtonní smrk se stářím kolem dvou set let. Jeho kuželovitá báze velmi rychle sílí. Když jsme jej měřili v roce 2012, kmen měl v obvodu 491 cm, na jaře 2015 už 508 cm.

Za svůj současný velikostní primát vděčí Dianský smrk kromě rychlého růstu na vlhkém stanovišti také nedávnému zániku několika srovnatelně velkých smrčů. Když v lednu 2007 pustošil orkán Kyrill Šumavu, vyvrátil i nejsilnější šumavský smrk, zvaný Tlustý. Byl posledním z boubínských smrčů, který obvodem kmene přesáhl pětimetrovou hranici. Přesné rozměry z posledních let jeho existence neznáme, ale už v roce 1983 dorostl jeho kmen 496 cm v obvodu. Strom byl tehdy vysoký 45,5 m (Macar 1988). Lze předpokládat, že ještě v 80. letech pětimetrový obvod přesáhl. Byl nástupcem nejznámějšího boubínského stromu, proslulého 440 let starého Krále smrčů, který padl, už suchý, v roce 1970. Jeho kmen, vychýlený z osy o 11 m, měřil 508 cm v obvodu, výška stromu byla neuvěřitelných 57,6 m (Macar 1988). Další obvodem pětimetrový smrk dožil v kynžvartském zámeckém parku v 90. letech minulého století. Když jsme v roce 1994 zjišťovali obvod jeho mrtvého, 12,5 m vysokého zbytku kmene, naměřili jsme rovných 5 m, přestože borka už byla na části kmene opadaná (Michálek 2006). Je možné, že tento naprosto neznámý strom byl v 80. letech nejsilnějším smrčkem u nás.

▪ *Kolowratský smrk. Foto: J. Michálek.*





▪ *Kolowratský smrk. Foto: J. Michálek.*

Smrkům, vyhlášených za památné stromy, vévodil od 90. let Těptínský smrk v údolí Kamenického potoka v Posázaví. 25. června 2008 se však přes střední a východní Čechy přehnala vichřice a tohoto velikána (obvod 503 cm, výška 52,5 m v roce 2007) v bázi přelomila. A jaká je situace dnes? Na základě dlouholetých měření stromů a sbírání dendrometrických dat lze říct, že magickou pětimetrovou hranici těsně přesáhly jen dva dnes žijící smrky. Je jím Sychravův smrk (významný strom Lesů ČR) ve Slavkovském lese pod Lazy (obvod kmene 505 cm v roce 2015, výška 35 m) a právě Dianský smrk, který během posledních dvou let Sychravův smrk obvodem kmene předčil.

Zmíňme ještě druhý nejsilnější smrk Diany, který jsme po majitelích rezervace nazvali Kolowratským smrkem. Stojí na severozápadním okraji rezervace, ve svahu spadajícím k 50 m vzdálenému Kateřinskému potoku. O rychlosti jeho růstu svědčí, že od podzimu 2011 do března 2015 ztloustl ve výčetní výšce ze 472 na 484 cm. Výškou 48–49 m je zřejmě nejvyšším v rezervaci. Téměř soliterní strom, u kterého můžeme obdivovat mimořádný vzrůst z dostatečného odstupů, má mírně nakloněný plnodřevný kmen. Ten dole přechází do kuželovité báze (pravděpodobně infekce václavkou), ukončené mechem porostlou různými vysokými prstovitými kořenovými náběhy. Kmen nese úzkou korunu válcovitého tvaru,

typickou pro zdejší soliterní a polosoliterní smrky. Ve vrcholové části (asi v posledních deseti metrech výšky) se kmen dělí do dvou špicí. Celkově husté a hluboké zavětvení kmene svědčí o tom, že smrk ani dříve nerostl v hustším porostu. Proschlé či suché jsou jen křivolaké spodní větve splývající podél kmene.

Roste tedy opravdu na Dianě nejsilnější český smrk? Může tomu tak být, přestože existují zatím měření nepodložené zprávy o výskytu obřích smrků v roklích Českosaského Švýcarska a ani prozkoumanost pralesů a přirozených lesů z tohoto úhlu pohledu není dostatečná. Mohutné smrky současnosti však nehledejme v horských klimaxových smrčinách, kde je pro ně teoreticky nejpříznivější prostředí. Míra hospodářských zásahů do horských smrčin, dlouhodobý vliv imisí, sekundárně kalamity větrné a hmyzí, to vše neumožní smrkům dožít se přes pět století, jak tomu v minulosti bývalo. Dnešní nejmohutnější smrky rostou ve vlhkém prostředí bohatším na živiny, se stabilním chladnějším klimatem, nejčastěji v nivách horských a podhorských potoků a na lesních mokřadech. Rostou poměrně rychle, dožívají se však věku jen kolem 200 let a trpí houbovými chorobami. Takové jsou i stromy na Dianě.

Stejně jako na počátku neznáme odpověď na otázku kladenou v nadpisu. Víme však, že jde v případě PR Diana a jejího ochranného pásma o jedinečný les, co se množství a hustoty mohutných buků a smrků týče. Bylo by dobré v rámci cílené péče o chráněné území zachovat podmínky k udržení tohoto fenoménu, i když jejich definice s ohledem na ostatní předměty ochrany nebude jednoduchá.

Použitá literatura:

Macar V. (1988): Studie o nejmohutnějších nebo jinak významných exemplářích smrku a jedle především z areálu horských oblastí Jihočeského kraje. Lesprojekt Brandýs nad Labem, 75 p.

Michálek J. (2006): Velké smrky Karlovarského kraje. Sborník chebského muzea 2005, Krajské muzeum Cheb, 164–186.

Vrška T. (1996): (Pra)les Diana. Lesnictví, 42: 393–413.



Interiér pralesovité bučiny v rezervaci Diana. Foto P. Uhlík.

Lišejníky starých porostů Českého lesa

*Ondřej Peksa, František Bouda, Josef P. Halda,
Jiří Malíček, David Svoboda, Petr Uhlík a Jan Vondrák*

Přirozeně a samovolně se vyvíjející lesní ekosystém (tedy skutečný prales, nikoliv plantáž stejně starých stromů sloužící k produkci dřeva) oplývá velkou pestrostí živých organismů, které ho obývají a tvoří. Jeden druhému tu slouží jako zdroj potravy, partner v symbióze nebo jednoduše jako substrát a prostředí pro život. Zajímavou a oku běžného návštěvníka často neviditelnou součástí takového systému jsou lišejníky – symbiotické organismy mikro i makroskopických rozměrů porůstající převážně kmeny a větve stromů, popř. tlející dřevo.

Dá se říci, že každý typ lesa je charakteristický svojí specifickou lišejníkovou flórou. V listnatém lese rostou jiné druhy než v jehličnatém, teplomilná doubrava se druhově odlišuje od horské jedlobučiny. Nicméně pokud je les dostatečně starý, vyvíjí se dlouhou dobu přirozeně a není vystavován toxickým vlivům znečištění ovzduší, které lišejníkům škodí, obvykle v něm nalezneme velký počet rozmanitých druhů. V případě horského lesa jim obvykle vévodí stélky důlkatců, ledviníků, hávnatek, terčovek či provazovek.



▲ *Jadernička lesklá* (*Pyrenula nitida*) na kůře buku. Foto O. Peksa. (obr. 2)

▶ *Cecatka chřástnatá* (*Thelotrema lepadinum*). Foto O. Peksa. (obr. 3)

Za takovým lesem bychom však museli cestovat mimo Českou republiku nebo minimálně sto let do minulosti, nejlépe před počátek průmyslového věku. Ani relativně čisté oblasti Šumavy a Českého lesa totiž nebyly zcela ušetřeny neblahých dopadů kyselých dešťů a nevhodných lesnických zásahů. Holosečný i násečný způsob hospodaření s následným dosazováním (často nepůvodních dřevin) připravuje lišejníky o vhodný substrát a narušuje kontinuitu a mikroklima porostů. Zbytky původních lesů na nedostupných místech, jako jsou prudké suťové svahy nebo mokřiny, nemohou stačit pro zachování druhové rozmanitosti. Bývají plošně velmi malé, často mají člověkem pozměněnou skladbu dřevin a navíc jsou obklíčené kulturními porosty zcela nevhodnými pro úspěšnou kolonizaci lišejníky adaptovanými na život ve starých lesích s pestrou nabídkou substrátů. Naše současné lesy jsou obývány převážně běžnými druhy tolerantními vůči změnám prostředí a s dobrou schopností šíření. Pokud se někde vyskytují i vzácnější druhy charakteristické pro pralesy, často přežívají jen na jediném či několika málo kmenech v rámci rozsáhlých lesních porostů. Vyhledky na zlepšení v budoucnu jsou však nejspíš minimální. V dlouhodobém měřítku mohou stávající stav zlepšit pouze zásadní změny lesního hospodaření, především rozšíření ploch porostů s bezzásahovým režimem nebo aspoň uvážlivým výběrným způsobem hospodaření.

Důležité je ponechávání (skupin) starých stromů a dostatku mrtvého dřeva i v produkčních porostech. Tyto nenáročné, ovšem ekonomicky velmi neatraktivní kroky, by významně ovlivnily druhové složení lišejníků (i mechorostů, hub, bezobratlých a dalších skupin organismů) v našich lesích. Mohly by napomoci přežití náročnějších druhů a případně i jejich opětovnému šíření.

Jaké druhy můžeme najít v lesních rezervacích Českého lesa?

V Českém lese lze stále nalézt několik málo lokalit, kde se ještě pralesní druhy vyskytují, a které slouží jako jejich útočiště (refugium). Takové zbytky přírodě blízkých porostů najdeme například v přírodních rezervacích Čerchovské hvozdy, Diana, Nad Hutí, Pleš (Velký Zvon) a Starý Hirštejn. Unikátní lokalitou je bučina Diana, poměrně bohatá na přestárlé stromy několika druhů dřevin a rozpadající se zbytky kmenů (obr. 1). Celý porost je navíc prosvětlený, s přechody od sušších stanovišť s lípou, klenem a dubem do mokřin s olší a smrkem, což poskytuje lišejníkům množství příhodných stanovišť.

Na kmenech starých buků zde můžete spatřit barevnou mozaiku společenstva korovitých lišejníků typickou pro podhorské a horské lesy. Lesklé zelenohnědé stélky s černými tečkami plodnic patří jaderničce lesklé (*Pyrenula nitida* – obr. 2), světlé stélky misničákám



▲ Terčovka podhorská (*Parmelia submontana*) spolu s t. brázditou (*P. sulcata*), která se vyznačuje ploššími laloky a brázditými sorály. Foto O. Peksa. (obr. 4)

► Miskovité plodnice (apotécia) hůlkovky růžové (*Bacidia rosella*). Foto F. Bouda. (obr. 5)

(*Lecanora argentata*, *L. pulicaris*) a děratkám (*Pertusaria hymenea*, *P. leioplaca*), nažloutlou barvu má šálečka zelenavá (*Lecidella elaeochroma*). Dále tu rostou druhy s lodičkovitými plodnicemi – učebnicová čárnička psaná (*Graphis scripta*) a několik druhů kreskoviců (např. *Opegrapha varia* a *O. rufescens*). Chladnější mikrostanoviště, jako jsou severní strany kmenů, obývá horský lišejník cecatka chřástnatá (*Thelotrema lepadinum* – obr. 3). Zbytek kmene většinou porůstá některý druh prášenky (*Lepraria finkii*, *L. jackii* apod.), šedá terčovka skalní (*Parmelia saxatilis*) a hnědá terčovka lesklá (*Melanelixia glabrata*). Většinou výše na kmenech či přímo v korunách buků a klenů roste v některých lokalitách terčovka podhorská (*Parmelia submontana* – obr. 4), která se i bez lupy pozná od příbuzné terčovky skalní či brázdité podle protáhlých, rourkovitě zatočených laloků stélky.

Značně jinou lichenofloru hostí javory, především mléče, které se vyznačují zásaditější reakcí borky a tedy jinými podmínkami pro lišejníky. Při troše štěstí lze nalézt starý mléč porostlý hůlkovkou červenou či h. růžovou (*Bacidia rubella*, *B. rosella* – obr. 5), šálečkou *Lopadium disciforme* nebo dokonce vzácnými kryptovkami *Gyalecta flotowii* a *G. ulmi* (obr. 6).

Velmi zajímavá a pro lišejníky důležitá bývají rozpadající se torza starých kmenů, často dutá a navíc prodávavělá prací datlovitých

ptáků (viz obálku časopisu). Právě v těchto otvorech (ale i na plochách ještě netrouchnivého mrtvého dřeva) rostou jedny z nejkrásnějších mikroskopických lišejníků – druhy z čeledi *Caliciaceae*, typické svými stopkatými plodnicemi. Bez zvětšovací lupy je možné pozorovat hnědo-černé plodnice kališenek *Calicium salicinum* (viz obálku časopisu) a *C. viride* nebo také vzácné poprášenky rodu *Sclerophora* (obr. 7) vázané na nejzachovalejší lesní porosty (v Českém lese byly zjištěny celkem tři druhy, což je v rámci ČR rekordní stav!). Na další druhy už potřebujete silnou lupu. Uvidíte pod ní třeba žlutě ojínné plodničky prachoulečků (*Chaenotheca brachypoda*, *C. chlorela* či *C. phaeocephala*) či bíle ojínné plodnice kališenky modravé (*Calicium glaucllum* – obr. 8). Jmenované druhy zde doplňují běžnější, ale neméně krásné prachoulečky *Chaenotheca ferruginea* a *C. chrysocephala*, které jsou typické pro kyselejší substráty (najdeme je na olších, dubech i jehličnatých stromech, které se vyznačují kyselou reakcí borky).

Pohled do historie i do budoucna

Přestože v Českém lese stále rostou krásné a vzácné lišejníky, většina z nich patří do skupiny druhů s korovitou stélkou (tzn. pevně přitisknutou k podkladu, většinou menších rozměrů). V dobách před ničivými změnami prostředí tu však bývaly k vidění i velké lupeňité či keříčkovité pralesní lišejníky.



- ▲ *Kryptovka jilmová* (*Gyalecta ulmi*) na kůře poraženého mléče v rezervaci Nad hutí. Foto P. Uhlík. (obr. 6)
- ▼ ◀ *Velmi vzácná poprášenka Sclerophora amabilis* v rezervaci Nad hutí. Foto F. Bouda. (obr. 7)
- ▼ *Krátce stopkaté plodničky kališenky modravé (Calicium glaucellum)*. Foto F. Bouda. (obr. 8)
- ▼ ▶ *Poslední malá stélka důlkatce plicního (Lobaria pulmonaria)* v rezervaci Nad hutí, 2014. Pro představu a srovnání: vitální stélky v zachovalých lesích tvoří na stromech „koláče“ o průměru kolem 50 cm. (obr. 10)





▪ *Přirozený horský les v ukrajinských honách – stromy obrostlé lišejníky a mechorosty. Podobně to kdysi vypadalo i v našich lesích. Foto F. Bouda. (obr. 9)*

Dokládají to výzkumy Alfreda Hilitzera, významného českého lichenologa počátku 20. století, který měl rodinné vazby na Kdyni, a tak tu často pobýval a zkoumal lišejníky v jižní části Českého lesa. Z lesů na Čerchově, Haltravě nebo Starém Herštejně popisuje ve svých člancích (Hilitzer 1924, 1925) výskyt důlkatce plicního (*Lobaria pulmonaria*), terčovky dírkované (*Menegazzia terebrata*), t. páskované (*Hypogymnia vittata*) či paličkovce korálovitého (*Sphaerophorus globosus*). Tyto druhy vyžadují nejen čisté ovzduší, ale především zachovalý horský les s charakteristickou vysokou vzdušnou vlhkostí a výskytem starých a mechatých stromů (obr. 9). Takové podmínky však v současných lesích dávno nejsou. Z výsledků našeho výzkumu vyplývá,

že ze jmenovaných druhů zde přežívá pouze *Lobaria pulmonaria* – a poslední mohykáni jsou dva: drobná stélka na mlčci v rezervaci Nad Hutí (obr. 10) a velká vitální stélka na jasanu v bývalé Šenvaldské Huti (Uhlík 2009). Je možné, že brzy z Českého lesa zmizí docela. Jejich stanoviště zřejmě obsadí jiné druhy, lépe přizpůsobené aktuálním podmínkám. Nebude to v historii poprvé ani naposled. Bude zajímavé tento vývoj sledovat.

Použitá literatura:

Hilitzer A. (1924): Addenda ad lichenographiam Bohemiae. – Acta Bot. Bohem., Praha, 3: 3–15.

Hilitzer A. (1925): Étude sur la végétation épiphyte de la Bohème. – Spisy Přírod. Fak. Karl. Univ., Praha, 41: 1–202.

Uhlík P. (2009): Kriticky ohrožený lišejník důlkatce plicní (*Lobaria pulmonaria*) roste v Českém lese. – Český les 6/2009: 28–29.



Chodský pes. Foto: Fotoarchiv Klubu přátel chodského psa.

Jana Kudrnáčová

Chodský pes

Chodský pes je středně velký pes ovčáckého typu s dlouhou srstí a hustou podsadou. Jeho výška je v rozmezí od 49 do 55 cm, váha 18–25 kg. Má vynikající povahové vlastnosti, vyniká svým velkým temperamentem a učenlivostí. Je bystrý a inteligentní. Má vrozenou lásku k lidem – dětem, ale i ke zvířatům. Je přátelský, kontaktní a dobře zvladatelný. Díky své povaze je vhodný nejen jako výborný rodinný a hlídací pes, ale i jako „první“ pes pro začínající kynology. Uspokojí zájemce jak o všestranný výcvik, tak o různé alternativní sporty.

Historie chodského psa sahá až do 13. století, kdy Chodové začali střežit zemské stezky

z Německa do Českého království. Není třeba zdůrazňovat, že psi, kteří je vždy věrně doprovázeli, museli být tvrdí, houževnatí a vysoce odolní. Vzhledem k tehdejší době nebylo povinností těchto psů jen pomáhat střežit a bránit dříve bavorsko-české pohraničí, ale byli rovněž využíváni k pastevectví, museli být schopní ve stopování při nezbytném lovu zvěře.

Jistě každý zná kresby Mikoláše Alše, které doplnily román Aloise Jiráska „Psohlavci“. Zejména tolik známá kresba, symbolika, vystihující Choda střežícího pozorně okolí, který má na sobě dlouhý plášť, chodský širák, v rukou čakan a majestát a u nohou mu

sedí soustředěný pes. Rovněž symbolika psa na znaku pohraniční stráže, na titulní straně „Psohlavců“ kresba M. Alše, znak skautské lilie – zde všude je znázorněna hlava ovčáckého psa s krátkým vztyčeným uchem a delší srstí, která je patrná především na krku a hrudi.

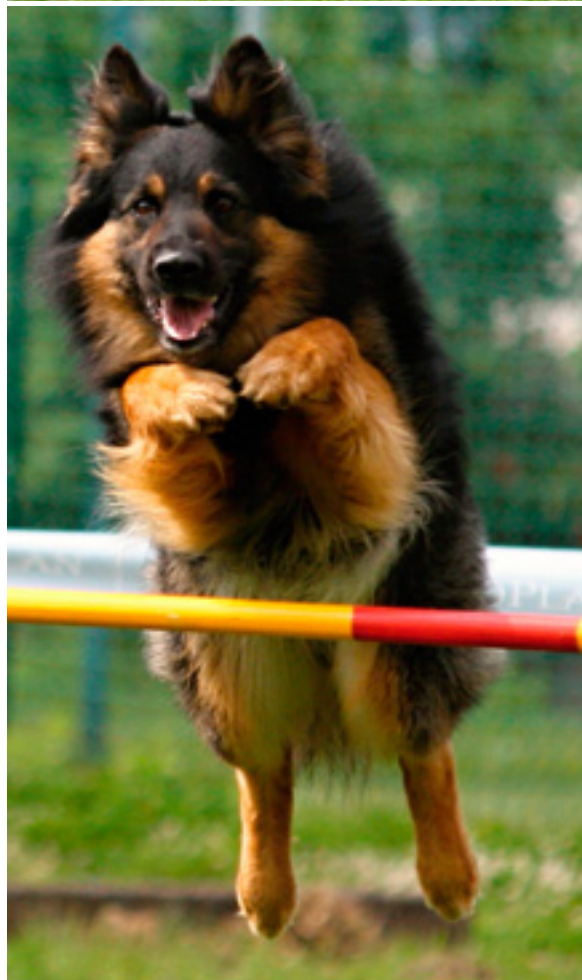
O chodském psu psal i Jindřich Šimon Baar ve svých vzpomínkách na slavnou historii svého rodného Chodska. Velmi autenticky líčí, že toto velmi typově vyrovnané a houževnaté plemeno bylo údajně nejvíce rozšířeno v okolí vesnice Klence, což pokládáme za poslední dochovanou informaci.

Toto historicky doložené plemeno upadlo téměř v zapomnění, stejně tak jako další plemena v poválečném období. Pouze několik nadšenců se pokusilo sestavit okolo roku 1948 návrh k uznání chodského psa Mezinárodní kynologickou federací – FCI. Z dochovaných ústních informací vyplynulo, že nebyli zcela jednotni v názorech ohledně některých základních standardních znaků. Bohužel se nepodařilo o tomto připravovaném návrhu nic bližšího zjistit a to ani z bývalého Ústředního klubu ovčáků se sídlem v Brně.

Na možnost znovuvytvoření chodského psa přivedl Ing. Jana Findejs pan doc. Ing. Dr. Vilém Kurz (známý odborník v kynologii), který mu zaslal fotografie několika plemen, která by si zasloužila a měla reálnou šanci na svou regeneraci. Z těchto obrázků Janu Findejsovi nejvíce učarovalo právě ovčácké plemeno – současný Chodský pes. Ihned podnikl první kroky, které měly vést k regeneraci chodského psa.

V roce 1984 byly v kynologickém tisku uveřejněny obrázky tohoto ovčáckého plemene s výzvou pro eventuelní majitele tohoto dochovaného ovčáckého plemene. Odezvou byl zájem několika čtenářů a ozvali se i dva majitelé z Prostějovska, že Chodského psa mají.

▲ Chod střežící hranice s Chodskými psy.
Foto: Fotoarchív Klubu přátel chodského psa.





Bohužel odezva čtenářů z oblastí Šumavy – kam původ a historie chodského psa patří – nebyla. Následovalo odborné posouzení prvního páru, srovnávání s dochovanou dokumentací, písemnými materiály a dobovými kresbami. Hlavním cílem regenerace plemene bylo odchovávat zdravé, velmi odolné a nenáročné psy, vysoce temperamentní s chutí do práce, výborné hlídače a společníky za každé situace a pro všechny kategorie zájemců.

První registrovaný vrh se narodil v roce 1985. V současné době je již registrováno asi 4410 jedinců tohoto plemene. Chovatele a příznivce chodského psa sdružuje Klub přátel chodského psa – v současné době má více než 500 členů. Klub vznikl v listopadu r. 1991 a pro své členy každoročně pořádá mnoho chovatelských a sportovních akcí, vede chov tohoto plemene a snaží se o co největší propagaci. Klub také podal žádost o mezinárodní uznání střešní kynologickou organizací (FCI) a čeká na uznání toho plemene.

Chodský pes. Foto: Fotoarchiv Klubu přátel chodského psa.

ZPRÁVY

SPRÁVY



Mezinárodní noc pro netopýry

V pátek 4. 9. proběhl již 10. ročník Mezinárodní noci pro netopýry, tentokrát v klášteře Kladruby. Díky bohatému programu a krásnému počasí na akci dorazilo téměř 200 účastníků. Na úvod byly připraveny dvě soutěže o ceny nejen pro nejmenší. Návštěvníci se mohli zapojit do netopýřího osmiboje či soutěže o nejhezčího namalovaného netopýra. RNDr. Vladimír Hanzal představil práci s ultrazvukovým detektorem, který „překládá“ ultrazvuk letícího netopýra do slyšitelné podoby a tím je možné určit, o který druh se jedná. Poté následovala přednáška o životě těchto létajících savců s ukázkou několika jedinců. Pro návštěvníky byla nejatraktivnější ukáзка hendikepovaných netopýřů, které bylo možné si dokonce pohladit. Na závěr celého večera byl připraven film Netopýři ve tmě. Akci uspořádalo Regionální pracoviště Správa CHKO Český les ve spolupráci se ZOO Plzeň a Národním památkovým ústavem v Plzni za finanční podpory Plzeňského kraje.



Foto: R. Bartoš.



Dům přírody v Klenci pod Čerchovem

ČESKÉHO LESA

... vstupní brána do Českého lesa

D ů m p ř í r o d y



NABÍDKA DOMU PŘÍRODY ČESKÉHO LESA:

- trvalá interaktivní expozice "Proměna krajiny Českého lesa v čase"
- vzdělávací programy a hry zaměřené na přírodu Českého lesa, ochranu životního prostředí a vnímání krajiny pro školy i neorganizované skupiny a jednotlivce
- kulturní programy, prezentace regionálních produktů, tradičních řemesel a místního folklóru
- tématické přednášky, výstavy, projekce a tvůrčí dílny
- knihovna Českého lesa



Otevíráme od 1. 2. 2016



www.klenci.cz



www.dumprrody.cz/dum-prirody-ceskeho-lesa



AGENCIJA OCHRANY PŘÍRODY
A KRAJINY ČESKÉ REPUBLIKY



www.ateliervas.cz

Milena Prokopová

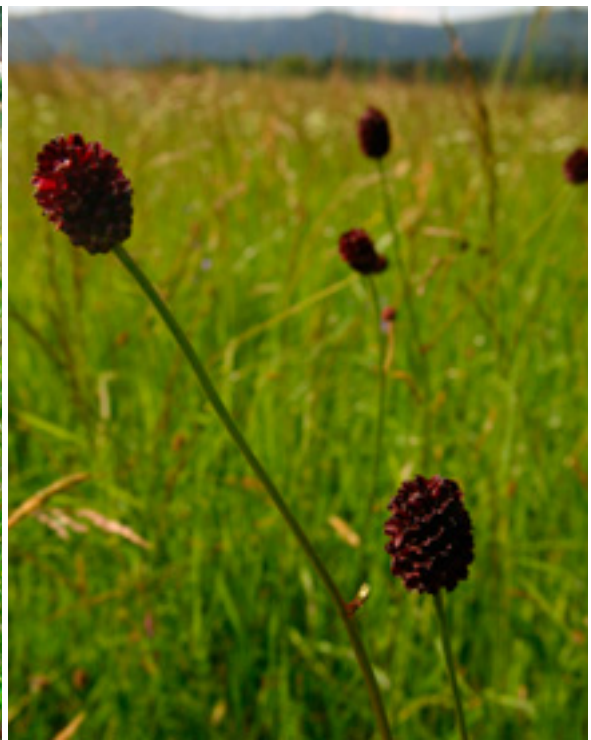
Příběh o kominíčcích a modrásku bahenním

V minulém čísle jsme se seznámili s motýlem, který svázal svůj osud s modrými hořci a mravenčími chůvami tak pevně, že už bez nich nemůže žít. Nebyl to od něj úplně nejlepší nápad, když vezmeme v úvahu, jak vzácnými rostlinami se hořce hořepníky staly a jak se křehkým travním mravenišťům špatně daří na loukách kosených stroji. Modrásek hořcový ale není jediným evolučním hazardérem tohoto typu v Českém lese. Podobný život vede i modrásek bahenní (*Maculinea nausithous*), jen s tím rozdílem, že živnou rostlinou jeho malých housenek jsou krvavce toteny (*Sanguisorba officinalis*), známější

možná pod názvem „kominíčci“. Naštěstí pro modráska bahenního jsou krvavce mnohem běžnější rostlinou než hořce hořepníky.

Lidové jméno rostliny „kominíček“ pochází nejspíš od temně rudých hlaviček květů na dlouhých stoncích, které připomínají kominickou štetku. Samičky modráska bahenního do nich kladou svá vajíčka a semeníky rostlin jsou pak potravou pro drobné housenky, které se z nich vylíhnou. Květenství krvavců pro mladé housenky využívají i další, vzácnější, druh motýla, modrásek očkovaný (*Maculinea telejus*). Housenky obou druhů si mohou v květech vzájemně konkurovat.

- ▼ Modrásková louka na Jindřichově Hoře.
- ▼ ▶ Kvetoucí „kominíčci“. Foto: P. Tájek.





▪ *Modrásek bahenní (Maculinea nausithous)*. Foto: Z. Hanč.



▪ Louky, na kterých žijí modrásci, jsou vhodné i pro jiné druhy motýlů, např. hnědáška jitrocelového (*Melitaea athalia*).



*Modrásková louka na Jindřichově
Hoře po pozdní podzimní seči.*

Modrásek očkovaný ale nebyl v Českém lese zatím nalezen, proto si zde konkurují pravděpodobně jen housenky modráska bahenního mezi sebou. V jedné hlávce může úspěšně přežít pouze 3–6 housenek, které po 2–3 týdnech vypadnou ze semeníku na zem. Velmi rychle (už po 4–6 minutách) jsou adoptovány mravenci druhu *Myrmica rubra*, méně často *M. scabrinodis*. Mravenci je odnesou do mraveniště, kde pak housenky loví larvy a kukly mravenců, později se sami zakuklí a v bezpečí přečkají do vylíhnutí.

Kdysi bývaly louky v době kvetení krvavců (v červenci a srpnu) plné hlaviček „kominíčků“. Dařilo se jim na vlhkých loukách udržovaných kosou nebo srpem, což vyhovovalo také mravencům – adoptivním rodičům. Jejich hospodářské využití bylo ale pracné a nevýnosné. Většina jich proto zanikla. Kvůli zlepšení výnosu byly často odvodněny, rozorány, dosety travami a přihnojovány. Jiné, zejména ty na špatně přístupných místech, byly ponechány ladem, zarostly bujnější vegetací a křovinami. Jak ubývalo luk s „kominíčky“, ubývalo i nenápadných motýlů.

▪ Rozšíření modráska bahenního podle záznamů z let 2000–2015.



Kdysi souvislé rozšíření se rozdrobilo, jednotlivé populace zůstaly izolovány prázdným prostorem bez živných rostlin.

V České republice se přesto najde ještě poměrně hodně míst, kde modrásek bahenní žije. Na území Plzeňského kraje jich ale mnoho nezůstalo, přímo v Českém lese jsou dnes známe pouze dvě lokality, Jindřichova Hora nedaleko hraničního přechodu Lísková a louky pod Ovčím vrchem nad Českou Kubicí. Na obou místech žije jen málo jedinců, ale o obě se ochrana přírody snaží postarat. Pro modrásky je důležité zejména správné načasování kosení, které by nemělo probíhat od 15. 6. do 15. 9., kdy jsou motýli snadno zranitelní. V této době létají motýli, kvetou krvavce a malé housenky jsou v semenících rostlin. Louky na Jindřichově Hoře byly dlouho opuštěné a pomalu zarůstaly. Po objevení lokality v roce 2010 se zde začalo z iniciativy Správy CHKO Český les s šetrným ručním kosením. Činnost, na které se podílejí především vlastníci pozemků, je podporována MŽP v rámci Programu péče o krajinu.

Situace na loukách pod Ovčím vrchem byla jiná, pravidelné kosení zde probíhalo nepřetržitě díky zemědělské společnosti Agropodnik Hostičkov, ale bohužel v nevhodné době. Modrásci tak byli po seči odkázáni jen na okrajové nedotčené části. Po dohodě s Agropodnikem Hostičkov se v letošním roce podařilo louky zařadit do zvláštního titulu na ochranu modrásků v rámci zemědělských dotací na Agroenvironmentálně – klimatická opatření, které poskytuje MZe. Tento titul je zcela nový a finančně podporuje právě hospodaření vhodné pro modráska bahenního a očkovaného. Doufejme tedy, že pro tyto motýly v Českém lese ještě není pozdě a podaří se je zde udržet.

Použitá literatura:

Beneš J., Konvička M., Dvořák J., Fric Z., Havelda Z., Pavlička A., Vrabec V., Weidenhoffer Z. (2002): Motýli České republiky: Rozšíření a ochrana I, II. SOM, Praha.

Prokopová M. (2010): Výskyt denních motýlů na vybraných lokalitách CHKO Český les, Závěrečná zpráva za rok 2010. Archiv Správy CHKO Český les, Přimda.



Samec potápky černokrké. Foto P. Korelus.

Potápka černokrká

Pavel Řepa

Ptákem roku 2015 byla vyhlášena potápka černokrká (*Podiceps nigricollis*), druh v České republice podle zákona o ochraně přírody a krajiny chráněný, zařazený v nejnižší kategorii „ohrožený“. Jeho početnost v České republice v poslední době razantně ubývá. Při srovnání atlasů hnízdního rozšíření ptáků v ČR pořizovaných v letech 1985–1986 a v letech 2001–2003 je zřejmé, že zmizel z mnoha oblastí. Odhadnutý počet párů klesl z cca 2–3 000 na několik set (Štátný a kol. 2006). Po roce 2003 tento pokles bohužel pokračoval a v loňském roce byl počet hnízdicích párů

odhadnut na pouhých 50. Potápka černokrká se ocitla na pokraji vymizení, a proto se musíme zabývat ochrannými opatřeními, které nám pomohou počet hnízdicích párů opět navýšit.

Potápka černokrká je středně velký pták, o více než polovinu menší než potápka roháč, ale zřetelně větší než potápka malá. Má siluetu typickou pro všechny potápky. Sedí na vodě hluboce zanořena, takže jí vyčnívá jen malá část zad. Růžky z peří v týle má oproti potápce roháči velmi malé, ale na rozdíl od potápky malé jsou ještě dosti zřetelné.

Ve svatebním šatu má hrdlo a hlavu černé, na tváři pod okem má vějířek jasně žlutých per a oko má intenzivně červené. Nerada létá, před nebezpečím uniká potápěním. Potápí se výborně, ale doba, kterou stráví pod hladinou i vzdálenost, kterou je při ponoru schopna uplavat je kratší než u potápký roháče.

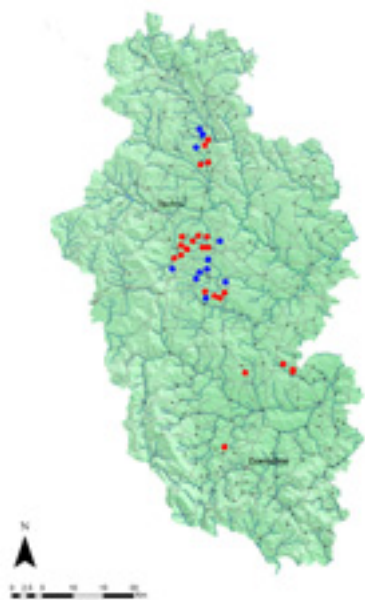
Potápka černokrká ráda hnízdí v koloniích a preferuje rybníky, na nichž jsou kolonie racka chechtavého. Staví si plovoucí nízká kuželovitá hnízda, do kterých snáší převážně 4–5 vajec. Hnízda umísťuje do zatopených porostů bahenních rostlin v litorálu. Podle Gotzmana (1965) je optimální struktura těchto porostů velmi jasně vyhraněná, mnohem více než u potápký roháče. Ideální pro potápku černokrkou jsou rozsáhlé porosty bahenních rostlin, které jsou dosti řídké, takže mezi jednotlivými trsy jsou dostatečně široké „cestičky“ volné vody. Místa však v řídkém

porostu musí být i menší husté úseky. Snášení vajec začíná v ČR obvykle od konce května, první vylíhnutá mláďata jsou vidána od druhé poloviny června.

V naší oblasti se nejvíce vyskytovala v severní polovině podhůří Českého lesa, na rybníčních soustavách v oblasti Tachovské brázdy, kde v padesátých letech minulého století hnízdilo minimálně 40–60 párů (Tesař 1967). Protože tento autor nesledoval severní část této oblasti (Plánsko) a jen v tehdejší rezervaci Anenské rybníky u Plané byla kolonie čítající 20–30 párů (Urbánek a Konopka 1961), musíme celkovou hnízdní populaci v Tachovské brázdě odhadovat na počet, který se již přibližoval stovce párů.

Z jižní poloviny podhůří, z Domažlicka, máme daleko méně zpráv. Přesto je potvrzeno, že potápky černokrké hnízdily v dnešní rezervaci Postrékovské rybníky a jsou zprávy o jejich výskytu i z okolí Sedmihorí a Holýšovska. To jsou však již oblasti od Českého lesa příliš vzdálené, abychom je mohli chápat jako jeho podhůří. Nemožeme vyloučit, že potápka hnízdila i na vlastním Domažlicku, ale její výskyt byl jistě mnohem slabší než na Tachovsku, také proto, že je zde podstatně méně rybníků a jiných nádrží.

Další vývoj hnízdní populace potápký černokrké v naší oblasti byl bohužel negativní (viz graf). Už v sedmdesátých a osmdesátých letech minulého století byla hnízdní populace zřetelně nižší, dosahovala maximálně 40 párů, jen ojediněle (např. v roce 1973) se počet párů blížil poměrům před rokem 1970. Postupně mizely větší kolonie, hnízdění dvaceti párů na jednom rybníce bylo jen výjimkou (rybník Mělký a Bezděkovský v roce 1969 a rybník Obora v roce 1976). Po roce 1989 počet párů hnízdících na celé rybníční oblasti klesl pod 10 (jen s výjimkou roku 1994 – 12 párů) a v roce 2002 bylo naposledy zjištěno pravděpodobné hnízdění dvou párů v celé oblasti. Po roce 2002 se stala potápka černokrká v naší oblasti mimořádně vzácným



▪ Hnízdiště potápký černokrké v podhůří Českého lesa. Červeně hnízdiště s prokázaným hnízděním, modře hnízdiště s pravděpodobným hnízděním.

jevem. Po roce 2010 jsou registrována ojedinělá pozorování na tahu (ČSO 2015).

Pozorování jednoho páru v květnu 2015 na rybníce Velký Jemnický v PR Tisovské rybníky, je tedy zatím jedinou známkou toho, že naděje na případné opětovné zahnízdění potápky černokrké ještě úplně nevyhasla.

Co bychom měli udělat, aby naděje na návrat potápky černokrké byla větší? Cepák, Musil a Pykal (2005) se tímto druhem zabývali podrobněji a navrhli několik opatření ke zlepšení podmínek pro jeho hnízdění.

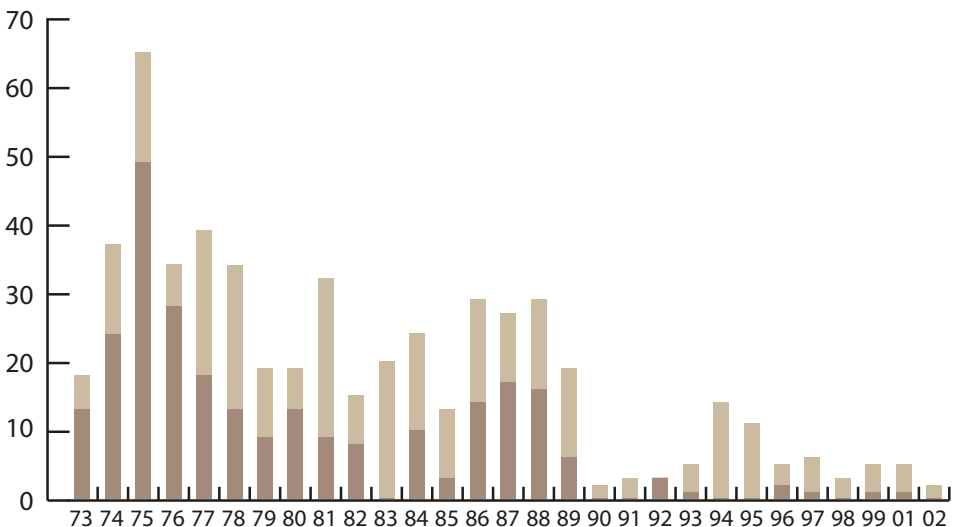
Jako první faktor uvedli přítomnost hnízdních kolonií racka chechtavého na rybnících, kde potápka černokrká hnízdí. V podhůří Českého lesa se vazba na kolonie racka chechtavého projevovala velmi silně. Z celkem 759 zjištěných hnízdicích párů v Tachovské brázdě v letech 1967–2002 byl velký podíl (592 případů – 74 %) na rybnících, kde byly i kolonie racků. Dá se říci, že koloniálně hnízdí tato potápka skutečně jen vedle racčích kolonií. Na rybnících, kde racek chechtavý

nehnízdil, hnízdily jen ojedinělé páry potápky černokrké.

Bohužel v podhůří Českého lesa racek chechtavý vymizel ještě dříve než potápka černokrká. Poslední hnízdění racků chechtavých bylo zjištěno v roce 1998. U racka chechtavého je základní příčinou ubývání počtu a mizení z řady oblastí chemické zatížení prostředí působící hlavně na jeho plodnost (Kloubec a Švecová 1990). V posledních desetiletích v naší oblasti úroveň chemizace v zemědělství sice poklesla, přesto je ale celkové chemické zatížení krajiny příliš velké. Racek chechtavý v západních Čechách v poslední době vymizel téměř všude (Schröpfer 1995, 2003, 2007), zbyly jen dvě kolonie (na Chebsku a u Plzně). Letošní rok přinesl první naději na návrat k nám, neboť na dvou místech v Tachovské brázdě bylo nalezeno po jednom hnízdě racka chechtavého.

Druhým faktorem působícím negativně na potápku černokrkou je nedostatek potravy vyvolaný silným konkurenčním tlakem ryb nasazovaných v rybnících ve velkém množství.

■ *Změny ve velikosti hnízdní populace potápky černokrké na rybnících v Tachovské brázdě v letech 1973–2002. Tmavě hnědá představuje prokázaná hnízdění, světlý odstín pak hnízdění pravděpodobná.*



Cepák, Musil a Pykal (2005) uvádějí, že pokud obsádka ryb neklesne pod 400–500 kg na hektar při výlovu, je potravní situace potápky černokrké špatná a trpí nedostatkem potravy. Také jí více vyhovuje jednohorkové hospodaření oproti dvouhorkovému. Protože rybářství se musí již delší dobu vyrovnávat s mnoha ekonomickými potížemi, lze těžko očekávat souhlas se snížením intenzity produkce na více rybnících. Proto lze doufat v úspěch tohoto opatření pouze v chráněných územích.

Jako třetí faktor uvádějí citovaní autoři stav porostů bahenních rostlin v litorálu. Musí být dosti rozsáhlé a dostatečně řídké. Litorální zóna rybníků v Tachovské brázdě byla na přelomu 70. a 80. let minulého století významně poškozena. I to bylo zřejmě další příčinou zmizení potápky černokrké. Jen pět ze všech rybníků, na nichž tento druh v letech 1967–2002 hnízdil, mělo zachováno litorální porost v dostatečném rozsahu. Podle našich zjištění na nich hnízdilo 353 párů za celé sledované období, což je asi 46 % celé populace. Přičteme-li ještě 98 párů z pěti dalších rybníků, které měly zachováno litorální porosty alespoň zčásti, pak jde o 57 % celé hnízdní populace. Stav litorálních porostů se na rybnících Tachovské brázdy postupně zlepšuje, porosty se pomalu regenerují.

Mnohdy jsou však i rozsáhlé porosty

nevhodné, neboť jsou přehoustlé. Tomu lze zabránit občasným kosením s odstraněním nakoseného materiálu. Tato činnost není po dlouhá léta ekonomicky výhodná, neboť nakosený rákos a orobinec již nejsou žádanou komoditou jako např. v době před 2. světovou válkou.

Použitá literatura:

- Cepák J., Musil P. a Pykal J. (2005): Hnízdní populace potápky černokrké (*Podiceps nigricollis*) v jižních Čechách v letech 1997 - 2004 a možné příčiny změn početnosti. – *Sylvia* 41:83-93
- ČSO (2015): *Birds.cz – pozorování ptáků*. – Dostupné na www.birds.cz/avif/. Naposledy navštíveno 1.3.2015
- Gotzmann J. (1965): Environment preference in the grebes (*Podicipedidae*) during breeding season. – *Ekologia Polska*, ser. A, 13: 289-302
- Hudec K. (1994): *Fauna ČR a SR sv. 27- Ptáci 1.* – Academia Praha
- Kloubec B. a Švecová Z. (1990): Změny početnosti jihočeské populace racka chechtavého (*Larus ridibundus* L.) a jejich možné příčiny. – In: *Ptáci v kulturní krajině I. Sborník přednášek z II. jihočeské ornitologické konference konané ve dnech 25. a 26. února 1989 v Českých Budějovicích*:
- Řepa P. (1987): Änderungen in der Abundanz der nistenden Wasservogel auf den Teichen in der Geländefurche Tachovská brázda (Südwestböhmen) in den Jahren 1973 bis 1984. *Věstník československé společnosti zoologické* 51: 304-317.
- Řepa P. (2009): *Potápky (Podicipedidae) Tachovska.* – *Erica*, Plzeň 16:27-54
- Schröpfer L. (1995): Hnízdní rozšíření racka chechtavého *Larus ridibundus* LINNAEUS, 1766 v západních Čechách v letech 1985-1988. *Erica* 4: 103-116.
- Schröpfer L. (2003): Hnízdění racka chechtavého (*Larus ridibundus*) v západních Čechách v letech 1997 a 1998. *Erica* 11:21-28.
- Schröpfer L. (2007): Hnízdní rozšíření a početnost racka chechtavého (*Larus ridibundus*) v západních Čechách v letech 2004 a 2005. *Erica* 11: 21-28.
- Štátný K., Bejček V. a Hudec K. (2006): *Atlas hnízdního rozšíření ptáků v České republice 2001 – 2003.* – Aventinum, Praha.
- Urbánek B. a Konopka J. (1961): *Ptáci státní přírodní rezervace Anenské rybníky u Mariánských Lázní. Ochrana přírody* 16: 132-135.



Za přírodou do okolí Bělé nad Radbuzou

V sobotu 9. května uspořádalo RP Správa CHKO Český les pro zájemce nenáročnou asi 7 km dlouhou botanickou vycházku, na jejímž programu byla prezentace jarního aspektu naší přírody spojená s ukázkami vodní fauny a opatřeními, která umožňují překonávání ježů.

Foto: M. Kašparová.



Pohled na Tachov z trasy naučné stezky.

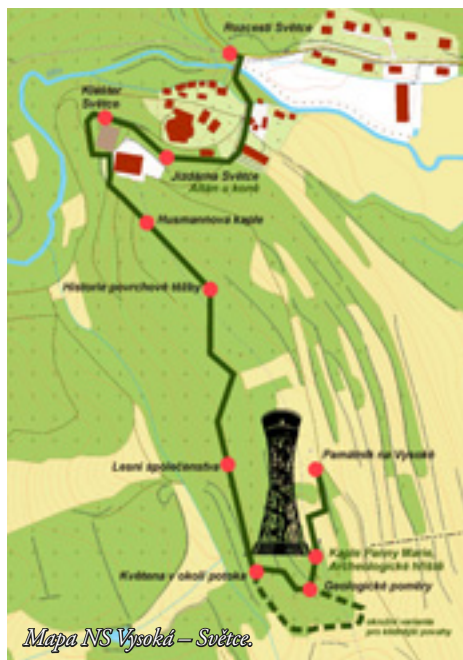
Tip na výlet: Naučná stezka Vysoká – Světce

Alexandra Hrušková

Všem návštěvníkům, kteří mají zájem o historii a přírodu zdejšího regionu, lze nabídnout procházku po hřebeni vrchu Vysoká do Světců.

Naučná stezka Vysoká – Světce byla otevřena poslední květnovou sobotou v roce 2015. Realizátorem stezky je město Tachov. Přístup je možný obousměrně – jak od rozhledny na vrchu Vysoká u Tachova, tak z rozcestí u osady Světce u Tachova.

Na trase o délce 1,8 km čeká návštěvníky 10 zastavení se zajímavostmi o zdejší přírodě a historii. Stezka je určena především pro pěší, vzhledem k výškovému převýšení a terénním stupňům není vhodná pro cyklisty a osoby se sníženou možností pohybu a orientace. Celou trasou vede dobře schůdná a poměrně široká lesní cesta. Krátká část trasy je vedena ve dvou variantách – fyzicky náročnější varianta vede po strmých schodech, varianta pro klidnější povahy nabízí delší pohodlnou cestu s malým převýšením.



Mapa NS Vysoká – Světce



▲ *Trasa naučné stezky.*

▶ *Zbytky kláštera ve Světcích.*

Z vrchu Vysoká, který měří necelých 564 m nad mořem, je možno vystoupat po schodech unikátní rozhledny do výšky 588 m nad mořem a z vyhlídkové plošiny pozorovat blízké vrcholy Českého a Slavkovského lesa i Tepelské vrchoviny.

Historie je hlavním tématem celé naučné stezky, při procházce její trasou poznáte mnoho dramatických událostí, které nadlouho ovlivnily život v Tachově a okolí. Jednotlivá historická zastavení přibližují například zvuky dávné husitské bitvy u Tachova nebo sakrální stavby na vrchu Vysoká z nedávné minulosti. Setkáte se zde s příběhy významných osobností Tachovska z různých období, budete mít možnost prohlédnout si fragmenty zaniklých staveb či zhlédnout stavby obnovené.

Vedle národní kulturní památky Jízďárny ve Světcích, vystavené v údolí říčky Mže uprostřed lesnatých hvozdu, se můžete těšit také na romantickou zříceninu kláštera ve Světcích nebo mystické místo posledního

odpočinku démonického Johanna Filipa Husmanna. Děti jistě potěší dřevění koně a altánek u jízďárny, nebo badatelská hra s architektonickými slohy. Na místě bývalé kaple panny Marie vedle rozhledny je pro děti také připraveno archeologické hřiště.

Několik bodů naučné stezky je věnováno místní přírodě. Dozvíte se zde zajímavosti o zdejší geologii, historii povrchové těžby hornin, lesních společenstvech nebo květeně v okolí Studáneckého potoka.

Na některých informačních tabulích najdete QR kódy. Ty vám prostřednictvím chytrých mobilních telefonů či tabletů umožní přímo na místě vyslechnout audio vyprávění známých tachovských osobností například o tom, jak doopravdy probíhala středověká bitva u Tachova nebo proč se baronu Husmannovi říká ukrutný.

Přijďte tedy poznat příběhy tachovské krajiny a odhalit její kouzlo.



Divadelní představení tachovských Komediantů. Foto: M. Jíran.

Den Českého lesa

Téměř 800 návštěvníků se zúčastnilo v sobotu 6. 6. 2015 oslav Dne Českého lesa v Pernolci u Tachova. Letošní již 8. ročník byl věnován desátému výročí vyhlášení CHKO Český les a hlavní atrakcí bylo vypálení milíře, tavba železa v kusové peci a trh s regionálními produkty a řemesly z Českého lesa. Záštitu nad Dnem Českého lesa tentokrát převzal hejtmán Plzeňského kraje pan Václav Šlajs. Akci slavnostně zahájili Trubači Kolowratových lesů, po proslovech organizátorů následovala vernisáž výstavy k desetiletému výročí vyhlášení CHKO Český les s názvem „Prvních 10 let“. Dále proběhlo v několika etapách vyhrabávání dřevěného uhlí z milíře, které si návštěvníci mohli odnést jako suvenýr. Jako tradičně vystoupil divadelní spolek Komedijanti a akci zakončil koncert Dechového orchestru mladých z Tachova. Po celé odpoledne probíhala prezentace

partnerů Dne Českého lesa. Bohatý program byl připraven i pro děti. Své znalosti si mohly ověřit v rámci Dne s Lesy ČR, vyzkoušely si sochání z tvárnic a obratnost prověřily v lanovém centru, které nachystala záchranná služba Royal Rangers.

Letošní ročník připravily Lesy České republiky s.p., Lesní správa Přimda, Agentura ochrany přírody a krajiny ČR, Regionální pracoviště Správa CHKO Český les a Plzeňský kraj. Dalšími partnery akce byli ZO ČSOP Sylva Lunae, Elektrofirma Ryba a Viterna, Hornicko–historický spolek Planá, Kolowratovy lesy, MAS Zlatá cesta, Město Přimda, Město Tachov, MKS Tachov, Muzeum Českého lesa, Občanské sdružení Pernolec, Obec Částkov, Plánské lesy, s.r.o., REVIS Tachov, SVOL, TaNET, Terra Tachovia a Záchranná služba Royal Rangers.



Trubači Kolowratových lesů. Foto: M. Jíran.



Vyhrabávání dřevěného uhlí z vybořelého mlíže. Foto: M. Jíran.



Výstava "Prvních 10 let". Foto: M. Jíran.



Lanové centrum pro děti od Royal Rangers. Foto: M. Jíran.

ZPRÁVY SPRÁVY

Výstava „Prvních 10 let CHKO Český les“



Výstava, která byla vytvořena k 10. výročí vyhlášení CHKO Český les putovala během podzimu po knihovnách, obcích a dalších institucích. V letních měsících byla vystavena na Krajském úřadu Plzeňského kraje, během podzimu se vystřídala např. na zámku v Boru, knihovně v Bělé nad Radbuzou, infocentru v Poběžovicích, nebo na základní škole v Lesné. Výstavu je možné si zapůjčit i nadále na Správě CHKO Český les společně s výstavami o Českém lese nebo o bobru evropském.

Foto: M. Bartoníčková.

Setkání přátel a příznivců Českého lesa



Již 5. ročník této tradiční akce se uskutečnil 20. října 2015 v Muzeu Českého lesa v Tachově. Návštěvníci si vyslechli příspěvky např. o významných a památných stromech Českého lesa, o 10. výročí CHKO Český les, o malých vzácných plížích vrkočích či o vývoji a změnách krajiny v okolí Štokovského vrchu. Po skončení referátů probíhala diskuze až do pozdních nočních hodin. Na akci bylo přítomno přes 50 účastníků. Akci pořádala Správa CHKO Český les ve spolupráci s Muzeem Českého lesa v Tachově, Muzeem Chodska v Domažlicích a MEZI LESY, o.s.

Foto: M. Bartoníčková.

Prvních 10 let CHKO Český les

Přesně 1. srpna letošního roku uplynulo 10 let od vzniku Chráněné krajinné oblasti Český les. Jejím vyhlášením bylo završeno mnohaleté úsilí dobrovolných i profesionálních ochránců přírody, kteří si po pádu železné opony uvědomili přírodní i krajinařské hodnoty území, které bylo po dobu 40-ti let pro veřejnost zcela uzavřeno.



Foto: J. Juráková.



Foto: J. Juráková.

▪ Posláním CHKO Český les je uchování a obnova jejího přírodního prostředí, zejména ekosystémů, volně žijících živočichů a planě rostoucích rostlin, a zachování typického charakteru krajiny za současného šetrného hospodaření a trvale udržitelného cestovního ruchu.



Foto: Archiv Správy CHKO Český les.



Foto: Archiv Správy CHKO Český les.

▪ Český les byl za uplynulých 10 let podroben různě průzkumné činnosti. V rezervacích a památkách bylo provedeno 70 inventarizačních průzkumů, nejvíce se zkoumaly rostliny, mechorosty, bmyz nebo houby.



Foto: V. Fišr



Foto: J. Hlávka

▪ Z iniciativy Správy CHKO vznikly 3 studie. První byla zaměřená na možnosti opětovného vysazení ohroženého tisu červeného, druhá se zabývala zmapováním významného geologického fenoménu – českým křemenným valem. Poslední byl průzkum borovice blatky, vzácného druhu borovice rostoucího na rašeliništích. Český les se stal v posledních letech také součástí několika rozsáhlejších projektů. Jedním z nich je mezinárodní Trans – Lynx (2013–2015) zaměřený na ochranu rysa ostrovida, jiným významným projektem je dlouhodobé sledování migrace chřástalů polních pomocí satelitní telemetrie.



Foto: J. Juráková

▪ Se zvyšujícím se poznáváním území Českého lesa se postupně rozšířila i síť přírodovědně cenných lokalit, u kterých je zajišťována pravidelná péče. Ministerstvo životního prostředí a Ministerstvo zemědělství uvolňují ročně několik miliard korun na podporu ochrany přírody. K nejvíce využívaným dotačním programům (i v Českém lese) patří Program péče o krajinu (PPK), Program obnovy přirozených funkcí krajiny (POPFK) a Operační program Životní prostředí (OPŽP). Každý rok Správa CHKO Český les využila z těchto programů na ochranu přírody a krajiny Českého lesa přibližně 2 miliony korun.

▪ Nejcennější části přírody Českého lesa jsou chráněny jako přírodní památky a rezervace. Na území CHKO je aktuálně 11 památek (PP) a 18 rezervací (PR). Z toho pět památek a jedna rezervace byly nově vyhlášeny již za dobu její existence – PR Smrčí (11. 8. 2009), PP Chodovské skály (11. 8. 2009), PP Koloubratův rybník (12. 4. 2011), PP Šelmberk (13. 12. 2011), PP Na Kolmu (29. 2. 2012) a PP Louky u Prostředního Žďáru (13. 3. 2013).



Foto: J. Juráková



Foto: J. Juráková



Foto: J. Kadera.

▪ V současnosti je na území CHKO Český les evidováno 127 památných stromů rostoucích na 18 lokalitách. Většina byla vyhlášena až po vzniku CHKO, např. nejpočetnější skupina 86 dubů letních ve stromořadí „Dubovka v Zapomenutém údolí“. Kromě těchto dubů přibýlo sedm lip (Mílovská lípa, Lípa na Štajnerce, Lípa v Bystřici u Bělé nad Radbuzou, Grafenriedské lípy, Lípy na Jalovém dvoře), dva jilmy (Vranovské jilmy) a ještě jeden dub (Dub na Štajnerce).



Foto: J. Juráková.

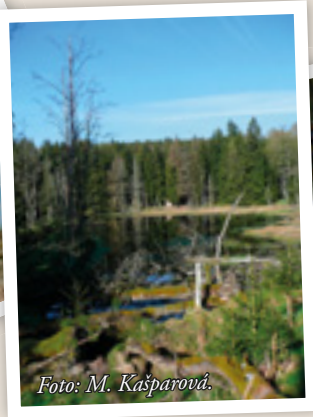


Foto: M. Kašparová.



Foto: S. Šedivý.

▪ Ve spolupráci s různými partnery bylo za uplynulých 10 let vybudováno 5 naučných stezek – Podkovák (2009), Vodní svět (2010), Capartické louky (2011), Chodovské skály (2014) a Sklářství v okolí Lesné (2015).



Foto: J. Juráková.



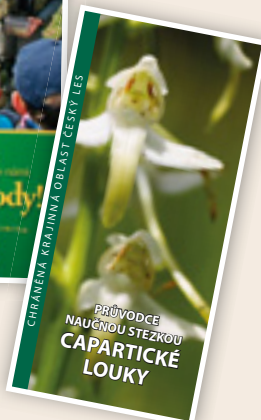
Foto: J. Kadera.



Foto: Archiv Správy CHKO Český les.

▪ Pro návštěvníky Českého lesa byl vytvořen terénní informační systém. Ke každé památce a rezervaci a na místech se zajímavou přírodou nebo historií byly instalovány informační tabule.

▪ S partnery z regionu uspořádala Správa CHKO Český les nespočet akcí pro širokou veřejnost – celodenní akce jako je např. tradiční Den Českého lesa, exkurze s odborníky na zajímavé lokality nebo exkurze pro školy.



▪ Od roku 2006 vydává Správa CHKO ve spolupráci s Českým svazem ochránců přírody a za finančního přispění Plzeňského kraje regionální časopis Český les: příroda a historie. Kromě časopisu se Správa CHKO spolupodílí na vydávání i jiných tiskovin, např. průvodců k naučným stezkám, kalendáře akcí „Pojďte s námi do přírody“, průvodce Americkou zahradou nebo pohlednic z Českého lesa.



Foto: M. Prokopová.



Foto: L. Janoušková.

▪ Ve spolupráci s partnery vznikly také tři putovní výstavy o Českém lese – Zaostřeno na bobra, Českým lesem a Prvních 10 let CHKO Český les. (Výstavy jsou k zapůjčení, rezervovat si je můžete na cesky.les@nature.cz.)



Foto: Atelier VAS.

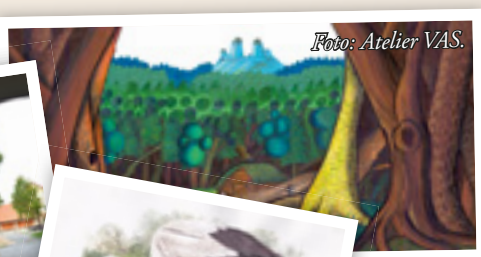


Foto: Atelier VAS.



Foto: Atelier VAS.

▪ CHKO Český les dostala ke svým 10. narozeninám dárek – Dům přírody Českého lesa. Ten vzniká ve spolupráci s městem Klenč pod Čerchovem a veřejnosti bude otevřen 1. února 2016. V nově zrekonstruovaném objektu staré pošty bude prezentována expozice na téma „Proměny krajiny v čase“. Návštěvníkům bude přibližovat postupné utváření krajiny a přírody Českého lesa na pozadí historických událostí od prehistorie po dnešek. Dům přírody bude zajišťovat i řadu doprovodných aktivit, přednášky, exkurze, programy pro školy.

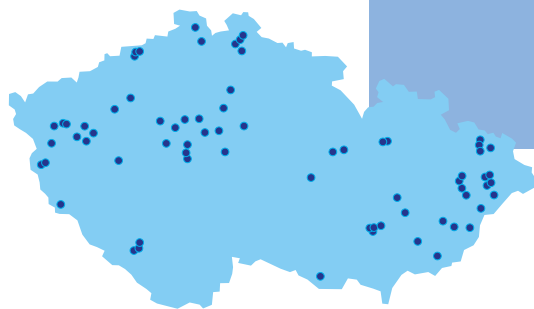


Pojďte s námi do přírody!

Otevřeli jsme pro vás již více než 70 lokalit.

Blíž přírodě

<p>Porovnejte si délku skoku s blechou nebo jelenem. Zásmucká Bažantnice Zásmuky / Kolín</p>			<p>Objevte studánku, kde žijí mločí skvrnití. Mločí studánka, Myslík / Frýdek-Místek</p>	
	<p>Obejměte druhou největší lípu v ČR s obvodem kmene 11,7 m a stářím 600 let. Sudslavický okruh, Vimperk / Prachatice</p>		<p>Otužte se v přírodním knajpovišti. Semanínská stezka, Semanín / Ústí n. Orlicí</p>	
<p>Pohrajte si s vodním mlýnkem. Capartické louky, Capartice / Domažlice</p>		<p>Poučte se o jediné lokalitě kriticky ohrožené byliny kandík psí zub v ČR. Medník, Hradištko / Praha – západ</p>		<p>Pozorujte až 160 druhů ptáků. Rezervace Štěpán, Děhylov / Ostrava</p>
	<p>Navštivte pozorovatelnu bobrů. Vodní svět, Lesná / Tachov</p>	<p>Učte se poznávat přírodu nejen očima. Les plný smyslů, Krásná Lípa / Děčín</p>		
		<p>Podívejte se na lůhniště pro hady a ještěrky. Mokřadní louka Kolo, Slavkov / Uh. Hradiště</p>		



S Českým svazem ochránců přírody jsme v rámci programu NET4GAS Blíž přírodě zpřístupnili veřejnosti již více než 70 přírodně cenných lokalit.

www.net4gas.cz

Přesvědčte se na www.blizprirode.cz a vyrazte rovnou do přírody!



▲ Přírodní rezervace Smrčín. Foto: S. Šedivý.

▼ Otevření Naučné stezky "Sklářství v okolí Lesné". Foto: M. Kašparová.





*Stopkaté, až 1,5 mm vysoké plodnice
kalíšeky vrbové (*Calicium salicinum*). Foto F. Bouda.*



Buk s chůdovitým kořenem. Foto: M. Tréglér.

